



## Futures Research of Factors Affecting the Acceptability of Urban Parks with an Emphasis on Women's Parks

Davood Vafadari Komarolya<sup>1</sup>, Afsaneh Yousefpour Dokhanyeh<sup>2</sup>, Asadullah Heidari<sup>3</sup> and Hossein Nazmfar<sup>4\*</sup>

<sup>1</sup> Department of Urban and Rural Planning, Faculty of Social Sciences, University of Mohaghegh Ardabili, Ardabil, Iran.

<sup>2</sup> Department of Horticultural Sciences, Tabriz Branch, Islamic Azad University, Tabriz, Iran.

<sup>3</sup> Department of Geography, Payame Noor University, Tehran, Iran.

<sup>4</sup> Department of Urban and Rural Planning, Faculty of Social Sciences, University of Mohaghegh Ardabili, Ardabil, Iran.

\* Corresponding Author, Nazmfar@uma.ac.ir

Receive Date: 24 May 2024

Accept Date: 22 October 2024

### ABSTRACT

**Introduction:** Landscapes and urban green spaces, especially urban parks, are considered to be the most important urban spaces, and the planning and design process of these places is considered important and should be designed based on the needs of society and citizens and provided to them. Accordingly, women's parks, as one of the important theme parks, should be subjected to numerous investigations in order to close the gap in the research related to women's parks.

**Objectives:** The current research aims to investigate the factors affecting the acceptability of urban parks, with an emphasis on women's parks.

**Methodology:** Library sources and interviews were used in two stages to collect data. After collecting the data related to the actors and goals affecting the research goal, the actor-actor and actor-target matrices were formed and then provided to the experts in Word format, and they were requested to first the effects of the actors on each other. With the numbers 0, 1, 2, 3, and 4, where the number 0 is the most effective and the number 4 is the most effective, and then the level of agreement and disagreement of the actors with the goals through the numbers 0, 1, 2, 3, 4, -1, -2, -3, and -4, in which the number 0 indicates no opinion, the number 4 indicates the most agreement, and the number -4 indicates the most disagreement. After entering the experts' opinions in MACTOR software, analyzes related to the desired topics, such as the most influential and influential actors and other required items, were performed, and the results obtained were used in the current research and at the end of the final research model through the software TI Atlas was extracted.

**Results and Discussion:** The results showed that urban planners are the most influential and competitive actors and create beautiful, orderly and clean landscapes, design children's play areas, optimal lighting, planting attractive plants, using water in design, taking advantage of happy colors, use of appropriate music, appropriate security presence, cooking classes, design of gathering spaces, considering vegetation for the walls, and respecting women's privacy are the most important goals to be achieved and implemented by the actors.

**Conclusion:** Finally, it can be stated that the decisions made by urban planners and urban planners have the greatest role in increasing the acceptance rate of women's parks as well as the performance of other actors related to the mentioned process, and the relevant experts can consider important actors and goals in their planning and designs have an effective performance to close the gap of little attention to theme parks, especially women's parks.

**KEYWORDS:** Urban Spaces, Urban Open Spaces, Urban Landscapes, Urban Green Spaces, Women.



## آینده پژوهی عوامل مؤثر بر مقبولیت پارک‌های شهری با تأکید بر پارک بانوان

- داود وفاداری کمارعلیا<sup>۱</sup>، افسانه یوسف پور دخانیه<sup>۲</sup>، اسدالله حیدری<sup>۳</sup> و حسین نظم فر<sup>۴\*</sup>
۱. گروه برنامه ریزی شهری و روستایی، دانشکده علوم اجتماعی، دانشگاه محقق اردبیلی، اردبیل، ایران.
  ۲. گروه علوم باغبانی، واحد تبریز، دانشگاه آزاد اسلامی، تبریز، ایران.
  ۳. گروه جغرافیا، دانشگاه پیام نور، تهران، ایران.
  ۴. گروه برنامه ریزی شهری و روستایی، دانشکده علوم اجتماعی، دانشگاه محقق اردبیلی، اردبیل، ایران.

\* نویسنده مسئول، Email: Nazmfar@uma.ac.ir

تاریخ دریافت: ۰۴ خرداد ۱۴۰۳

تاریخ پذیرش: ۰۱ آبان ۱۴۰۳

### چکیده

**مقدمه:** مناظر و فضاهای سبز شهری به ویژه پارک‌های شهری از مهم‌ترین فضاهای شهری محسوب می‌شوند و فرایند برنامه‌ریزی و طراحی این اماکن امری با اهمیت به حساب می‌آید و باید بر اساس نیازهای جامعه و شهروندان طراحی شده و در اختیار آنان قرار گیرند. بر همین اساس ضرورت دارد پارک‌های بانوان به عنوان یکی از پارک‌های موضوعی مهم مورد بررسی‌های متعدد قرار گیرد تا شکاف موجود در تحقیقات مرتبط با پارک‌های بانوان برطرف گردد.

**هدف:** هدف از تحقیق حاضر آینده‌پژوهی عوامل مؤثر بر مقبولیت پارک‌های شهری با تأکید بر پارک بانوان است.

**روش‌شناسی:** برای جمع‌آوری داده‌ها از منابع کتابخانه‌ای و مصاحبه در دو مرحله بهره گرفته شد. در مصاحبه اول از متخصصین معرفی بازیگران اصلی و اهداف مهم مرتبط با هدف تحقیق درخواست گردید و در مرحله بعدی پس از تشکیل ماتریس بازیگر - بازیگر و ماتریس بازیگر - هدف آن‌ها را در اختیار متخصصین قرار داده و درخواست شد طبق راهنما ماتریس‌های مذکور را تکمیل نمایند. در مرحله تجزیه و تحلیل، ماتریس‌های تکمیل شده وارد نرم‌افزار مکتور گردید و سپس آزمون‌های موردنیاز بر روی آن‌ها اعمال شد، در نهایت مدل نهایی تحقیق از نرم‌افزار اطلس تی آی استخراج گردید.

**یافته‌ها و بحث:** نتایج نشان داد که برنامه‌ریزان شهری و شهرسازان تأثیرگذارترین و رقابت‌پذیرترین بازیگران و ایجاد مناظر زیبا، منظم و تمیز، طراحی فضای بازی کودکان، روشنایی مطلوب، کاشت گیاهان جذاب و زیبا، استفاده از آب در طراحی، بهره‌گیری از رنگ‌های شاد، استفاده از موسیقی‌های مناسب، حضور امنیتی مناسب، برگزاری کلاس‌های آشپزی، طراحی فضاهای تجمع، در نظر گرفتن پوشش گیاهی برای دیوارها و رعایت حریم شخصی بانوان مهم‌ترین اهداف در راستای دستیابی و اجرایی شدن از جانب بازیگران می‌باشد.

**نتیجه‌گیری:** در نهایت می‌توان بیان کرد که تصمیمات گرفته شده توسط برنامه‌ریزان شهری و شهرسازان بیشترین نقش را در افزایش میزان مقبولیت پارک‌های بانوان و همچنین عملکرد سایر بازیگران مرتبط با فرایند مذکور دارد و متخصصین مربوطه می‌توانند با در نظر گرفتن بازیگران نقش آفرین و اهداف با اهمیت در برنامه‌ریزی‌ها و طراحی‌های خود عملکرد مؤثری را داشته باشند تا شکاف کم توجهی به پارک‌های موضوعی به ویژه پارک‌های بانوان بر طرف گردد.

**کلیدواژه‌ها:** فضاهای شهری، فضاهای باز شهری، مناظر شهری، فضاهای سبز شهری، زنان.

## مقدمه

شهرنشینی یک روند جهانی است که رابطه بین انسان و محیط طبیعی را تغییر می‌دهد. تخمین زده می‌شود که تا سال ۲۰۳۰، بیش از ۶۶ درصد از جمعیت جهان در شهرها زندگی کنند (Gai et al., 2023). بنابراین، در حال حاضر، سیاست‌گذاران و برنامه‌ریزان در سراسر جهان توجه فزاینده‌ای به ایده‌هایی دارند که می‌توانند شهرها را در برابر تهدید تغییرات آب و هوایی انعطاف‌پذیر، پایدار و قابل زندگی کنند. در سال‌های اخیر، رویکردهای جامع برای حل مشکل توسعه پایدار شهری، مانند راه‌حل‌های مبتنی بر طبیعت، توجه زیادی را به خود جلب کرده است (Bush and Doyon, 2019, Gai et al., 2023). راه‌حل‌های مبتنی بر طبیعت می‌تواند به طور موثر با چالش‌های اجتماعی سازگار شود، بنابراین باعث تنوع‌زیستی و رفاه انسان می‌گردد (Gai et al., 2023). این اماکن همچنین می‌توانند به کاهش سطوح بالای فشار فیزیکی و روانی که مردم در شهرها با آن مواجه هستند کمک کنند (Chen et al., 2019, Gai et al., 2023). به دلیل شهرنشینی و تراکم، محیط‌های طبیعی در مناطق شهری نسبتاً محدود هستند که بر این اساس فضاهای سبز شهری به ویژه پارک‌های شهری اهمیت فزاینده‌ای پیدا کرده‌اند، زیرا آنها محدود مکان‌هایی هستند که ساکنان شهر می‌توانند با طبیعت در تماس باشند (Wolch et al., 2014, Huai et al., 2022, Sadeghian and Vardanyan, 2013). در همین راستا دسترسی قابل قبول به پارک‌های شهری نیازهای مردم را برای نزدیکی به طبیعت برآورده می‌کند و تفریحات در فضای باز، تجربیات زیبایی‌شناختی و فرصت‌های آموزشی را ارائه می‌دهد (Guo et al., 2020). بخش مهمی از فضاهای سبز شهری، پارک‌های شهری هستند که معمولاً شامل انواع زیرساخت‌های سبز می‌باشند و از مهم‌ترین مکان‌های تعامل انسان و طبیعت به حساب می‌آیند (Ayala-Azcárraga et al., 2019, Liyan et al., 2023).

تعدادی از خدماتی که می‌تواند توسط پارک‌های شهری ارائه شود شامل خدمات تفریحی، خدمات فرهنگی، افزایش کیفیت هوا و زیبایی‌شناسی می‌شوند که به پایداری محیطی کمک می‌کنند (Buchel and Frantzeskaki, 2015, Setälä et al., 2017, Liyan et al., 2023, Coutts and Hahn, 2015, Lovell and Taylor, 2013, Clemente et al., 2020, Arslan and Kaymaz, 2019, Nam and Dempsey, 2019, ۱۳۹۶) و بنابراین می‌توان گفت پارک‌های شهری به جهت افزایش کیفیت زندگی برای ساکنان شهری مهم می‌باشند (Kolimenakis et al., 2021, Liyan et al., 2023, Wang and Rodiek, 2019, Wang et al., 2021, Dinter et al., 2022). پارک‌های شهری پایگاه محلی مهم محسوب می‌شوند که جذابیت شهر را افزایش می‌دهند و همچنین به عنوان یک جزء مهم از زیرساخت‌های طبیعی شهری، انواع مزایای اجتماعی، بهداشتی و زیست محیطی را ارائه می‌دهند که ممکن است به اهداف توسعه شهری پایدار و مبتنی بر طبیعت کمک کند (Liu et al., 2023, Lu, 2019, Wei et al., 2023, Albouy et al., 2020). به طور واضح درک شده است که ترجیحات برای استفاده از فضاهای سبز ممکن است در بین افراد یا گروه‌هایی از مردم بسته به پیشینه اجتماعی جمعیت‌شناختی، موقعیت جغرافیایی، سنت‌ها، جنسیت و پیشینه‌های فرهنگی مرتبط متفاوت باشد (Bravi et al., 2023, Bottero et al., 2018, Madureira et al., 2023, Jakstis et al., 2023). چندین برنامه کاربردی تحقیقاتی به دنبال گسترش دانش اجتماعی - اکولوژیکی فضاهای سبز شهری با مرتبط نمودن ابعاد مختلف استفاده و درک فضای سبز با تکنیک‌های مشارکتی و طراحی بوده‌اند (Pinto et al., 2021, Bottero et al., 2023).

تفکیک جنسیتی خدمات عمومی نظیر زمین‌های بازی ورزش، محوطه‌های فعالیتی تخصصی و... سهولت بهره‌برداری از فضا را به ویژه برای زنان فراهم می‌کند؛ اما این اقدام مفهوم اجتماعی را از فضا سلب کرده و آن را از یک فضای اجتماعی به یک فضای کارکردی تنزل می‌دهد. تأسیس پارک‌های زنانه در همین چهارچوب قابل بررسی هستند؛ زیرا این گونه پارک‌ها تسهیلات خاصی را برای گذران اوقات فراغت در اختیار زنان قرار می‌دهند. بدیهی است در ایجاد فضاهای سبز شهری، علاوه بر توجه به قابلیت‌ها و امکانات وسایل فنی و تخصصی مرتبط با موضوع سرزمین، نکات و ظرافت‌های فرهنگی - اجتماعی هر منطقه، گروه‌های سنی و جنسی مختلف باید مورد عنایت برنامه‌ریزان قرار گرفته، تا معیارها و استانداردهای خاصی مدنظر قرار داده شود. زنان در مقام نیمی از اجتماعات انسانی به واسطه خصوصیات

بیولوژیک، مسئولیت‌ها و نگاه متفاوت در مقایسه با مردان ارتباط متمایزی با فضا برقرار می‌کنند. آنها نیازمند تسهیلات خاصی از فضا هستند تا موجب افزایش اطمینان خاطرشان از حضور امن در فضاهای شهری به ویژه فضاهای عمومی مانند پارک شود. زیرا با توجه به مسئولیت‌های خطیری که در محیط خانوادگی دارند معمولاً بیش از مردان برای تفریح و سرگرمی فرزندان خود از محیط‌های عمومی به خصوص پارک‌های شهری استفاده می‌کنند (سلیمانی و همکاران، ۱۳۹۸).

اگر در گذشته بیشتر فضاهای عمومی و شهری اغلب محل حضور مردان و به اصطلاح فضاهای مردانه بوده است، امروزه بیشتر متوجه حضور زنان در فضاهای شهری، شیوه‌های برون‌گرایانه‌تر زنان در گذران اوقات فراغت، مقصدهای گردشگری شهری و برون شهری و به طور کلی الگوهای سفر آنها می‌باشیم. با وجود این حضور زنان در فضاهای شهری همچنان شامل انتظارات برآورده نشده زنان، آسیب‌های وارده به فضای زنانه و فقدان الگوی مناسب گذران اوقات فراغت و فضاهای گردشگرانه شهری آنها می‌باشد. فضاهای عمومی همچون پارک‌ها به دلایل مختلف از سوی زنان همچنان تحت تاثیر عواملی چون احساس عدم امنیت، عدم احساس راحتی و آسایش برای فعالیت‌های فراغتی می‌باشد. از این رو پدیده‌هایی همچون پارک مخصوص بانوان در کشورهای اسلامی در راستای دستیابی به افزایش سرانه فضاهای عمومی مخصوص بانوان و از بین بردن موانع و آسیب‌های مذکور، طراحی شده است (حبیبی و نیک‌پور، ۱۳۹۶)، اما علی‌رغم کارکرد شهری پارک بانوان، عملکرد این پارک در مقیاس محلی محدود گردیده و با توجه به محدودیت زمانی، اختیاری و اجتماعی زنان به نظر می‌رسد پارک بانوان در جهت حضور فعال و برقراری تعاملات اجتماعی در جامعه ایرانی - اسلامی نتوانسته پاسخگوی کامل باشد، در حالی که طراحی و استفاده از این فضاها، می‌تواند با توجه به نقش حیاتی تربیتی آموزشی بانوان در خانواده، ضمن رفع نیازها و کاهش محدودیت‌هایشان؛ یکی از رویکردهای جدید برای بهبود سلامت جسمانی و روانی، و بهبود کیفیت زندگی زنان در فضاهای شهری باشد (شتاب بوشهری و همکاران، ۱۴۰۲). پارک‌های بانوان به جهت اختصاصی بودن برای بانوان و تامین نیازهای روانی و فیزیکی آنها حائز اهمیت بسزایی می‌باشد. زیرا فرصت‌ها و امکاناتی را برای ورزش، استراحت، سلامتی بدنی و ذهنی، رفع مشکلات اجتماعی و جلوگیری از محرومیت اجتماعی به وسیله دسترسی تمام زنان به امکانات و تجهیزات ایجاد می‌کنند. در فضاهای ویژه بانوان، زنان می‌توانند تجارب خود را به اشتراک بگذارند و از احساس انزوا و تنهایی رهایی در جامعه رهایی یابند (حامی و فهام، ۱۳۹۶). همچنین پارک‌های بانوان بستر مناسبی برای زنان جویای کار فراهم می‌نماید که این افراد می‌توانند در امور نگهداری پارک، بوفه‌ها، کافی‌شاپ‌ها و رستوران‌های موجود در پارک‌های بانوان مشغول به کار شوند و یا با ایجاد بازارچه‌های فصلی صنایع دستی و دستاوردهای خود را به فروش رسانند که از این طریق سلامت روانی بانوان جویای کار نیز تأمین می‌شود (حصاری، ۱۴۰۲).

با توجه به مطالب بیان شده می‌توان گفت پارک‌های شهری از ارکان مهم فضاهای شهری محسوب می‌گردد و لذا باید مورد توجه برنامه‌ریزان شهری، طراحان شهری و مسئولین مربوطه قرار گیرند. در همین راستا هدف از تحقیق حاضر آینده پژوهی عوامل مؤثر بر مقبولیت پارک‌های شهری با تأکید بر پارک بانوان می‌باشد و سؤالات پژوهش نیز به این صورت است که عوامل مؤثر بر مقبولیت پارک‌های بانوان چه می‌باشند؟ و از نظر اهمیت به چه صورت طبقه‌بندی می‌شوند؟ در ارتباط با نوآوری تحقیق حاضر می‌توان بیان نمود که شناسایی عوامل مؤثر بر مقبولیت پارک‌های بانوان و میزان اهمیت عوامل مذکور به طور مستقل و خاص به ویژه با روش تحقیق آینده‌پژوهی در قالب یک مقاله در سایر تحقیقات مشابه دیده نشده است. همچنین پارک بانوان در تحقیقات مرتبط با پارک‌های شهری به ویژه در سال‌های اخیر مورد کم توجهی قرار گرفته است و موجب ایجاد شکاف قابل توجه در این جنبه از تحقیقات شهری شده است؛ لذا تحقیق حاضر می‌تواند شکاف مذکور را تا حدودی بر طرف نماید و نیز نتایج حاصل از پژوهش حاضر می‌تواند در تحقیقات و امور اجرایی متخصصین مربوطه مورد استفاده قرار گیرد.

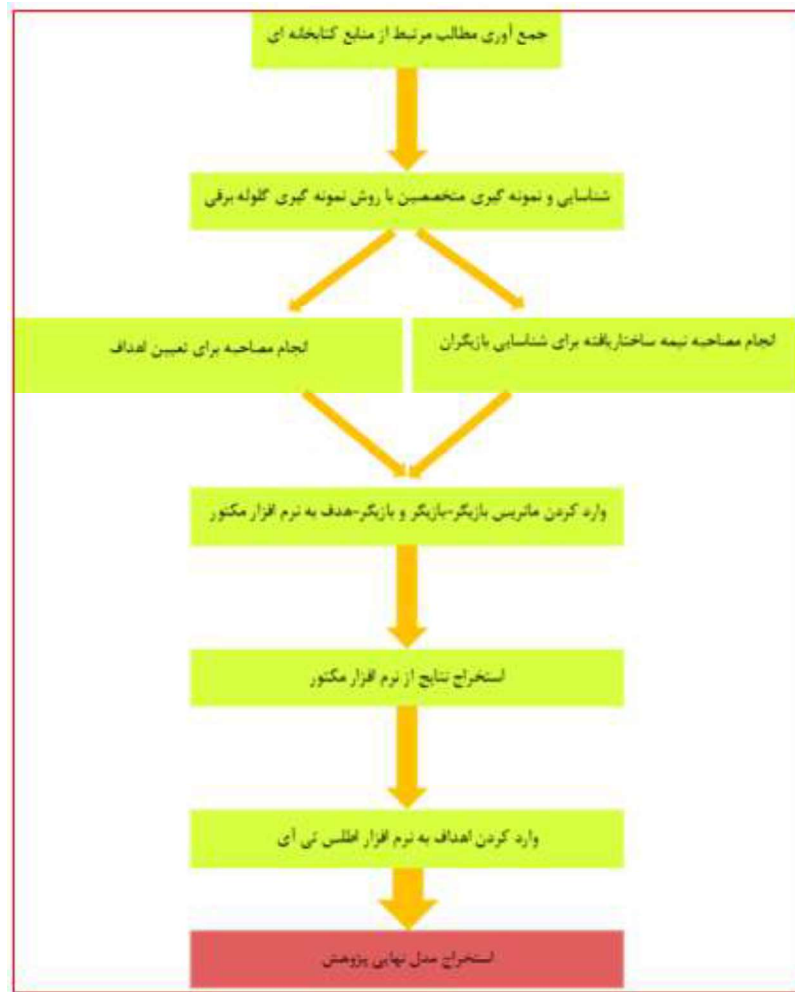
## روش شناسی

این پژوهش با توجه به روش جمع‌آوری اطلاعات و مواد و روش‌ها از منظر غایت و هدف از نوع تحقیق کاربردی و از منظر ماهیت و روش از نوع تحقیق توصیفی می‌باشد. جامعه آماری پژوهش حاضر شامل متخصصین امر در رشته‌های مرتبط با موضوع و هدف تحقیق می‌باشند. در این پژوهش از روش نمونه‌گیری گلوله برفی بهره گرفته شده است و در حین مصاحبه از متخصصین، درخواست معرفی نفر بعدی ارائه گردیده شد که در نهایت از ۲۶ نفر مصاحبه به عمل آمد و به دلیل دستیابی به پاسخ‌های تکراری متعدد و رسیدن به اشباع نظری مصاحبه با این تعداد متخصص متوقف گردید (صادقی و همکاران، ۱۴۰۱). در پژوهش حاضر برای به دست آوردن داده‌های مورد نیاز از منابع کتابخانه‌ای همچون مقالات مرتبط به جهت نگارش مقدمه و مصاحبه نیمه ساختاریافته در دو مرحله برای دستیابی به بازیگران و اهداف استفاده شد و با بهره‌گیری از نرم‌افزارهای مکتور<sup>۱</sup> و اطلس تی آی<sup>۲</sup> تحلیل صورت گرفت (منیری و همکاران، ۱۴۰۱).

بعد از جمع‌آوری داده‌های مرتبط با بازیگران و اهداف تأثیرگذار بر رویکرد تحقیق از طریق مصاحبه نیمه ساختاریافته، ماتریس‌های بازیگر و بازیگر هدف تشکیل شده و سپس در قالب ورد در اختیار متخصصین قرار داده شد و از آن‌ها درخواست گردید ابتدا تأثیرات بازیگران بر روی یکدیگر را با شماره‌های ۰، ۱، ۲، ۳، ۴ مشخص نمایند که در آن عدد صفر عدم تاثیر و عدد ۴ بیشترین تأثیرگذاری را دارد و سپس میزان موافقت و مخالفت بازیگران با اهداف را از طریق شماره‌های ۰، ۱، ۲، ۳، ۴، ۵ آشکار سازند که در آن عدد ۰ بدون نظر، عدد ۴ بیشترین موافقت و عدد ۵- بیشترین مخالفت را نشان می‌دهد. بعد از وارد کردن نظرات متخصصین در نرم‌افزار مکتور تحلیل‌های مرتبط با موضوعات مورد نظر همچون تأثیرگذارترین و تأثیرپذیرترین بازیگران و سایر موارد مورد نیاز انجام گرفت و نتایج به دست آمده در پژوهش حاضر مورد استفاده گردید و در پایان مدل نهایی تحقیق از طریق نرم‌افزار اطلس تی آی استخراج شد (صید بیگی و همکاران، ۱۴۰۱) (مطابق شکل ۱).

<sup>۱</sup>Mactor

<sup>۲</sup>Atlas ti

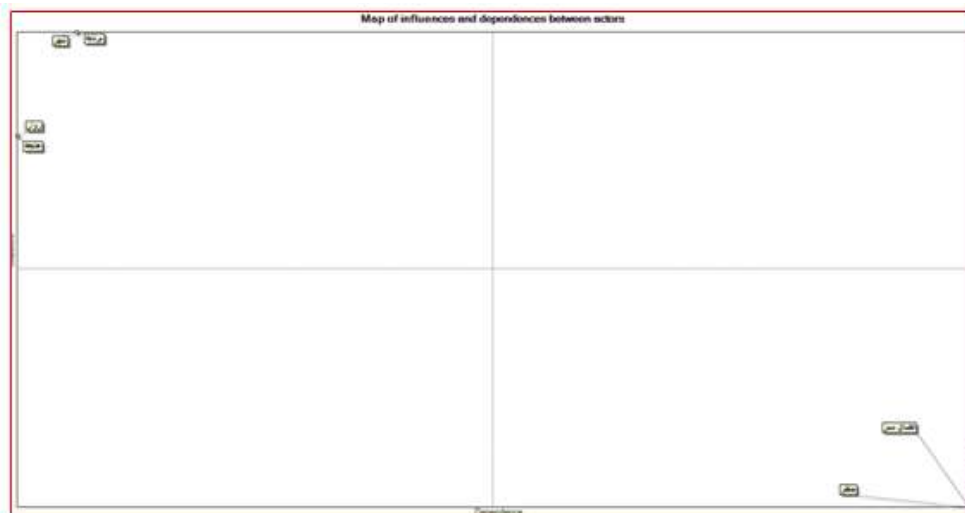


شکل ۱. مدل مفهومی پژوهش

## یافته ها و بحث

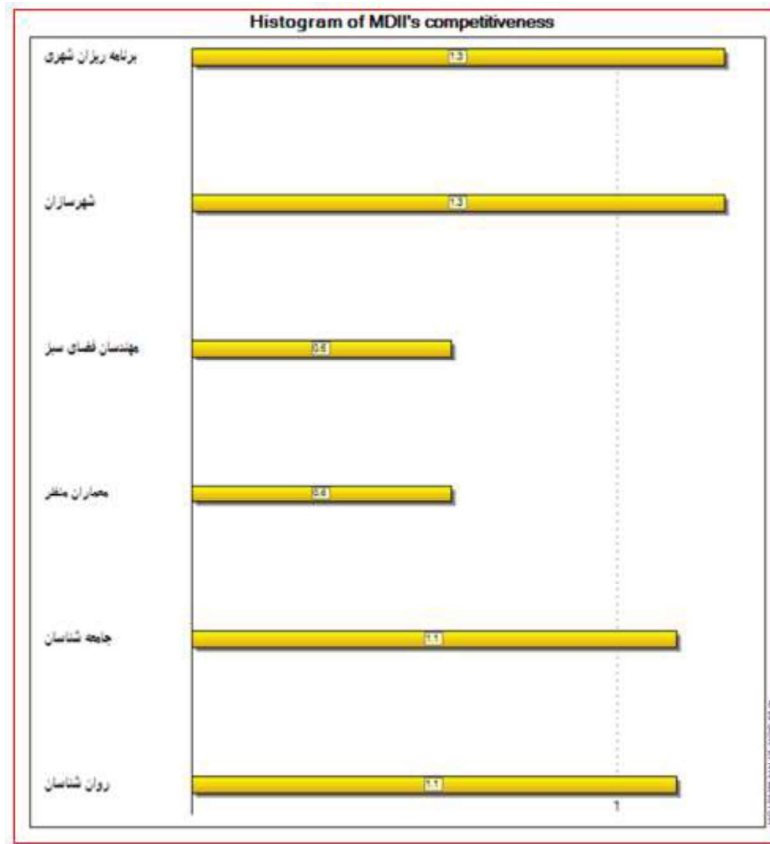
پس از جمع آوری داده‌های حاصل از مصاحبه بازیگران مورد نظر در حیطه برنامه ریزی و طراحی پارک‌های شهری شناسایی گردید که شامل شهرسازان، مهندسان فضای سبز، برنامه ریزان شهری، معماران منظر، جامعه شناسان، روان شناسان و همچنین اهداف و رویکردها نیز شناسایی گردیدند که شامل طراحی متناسب فضاها، ایجاد مناظر زیبا، منظم و تمیز، طراحی فضای بازی برای فوتبال، طراحی فضای بازی برای والیبال، طراحی فضای بازی برای اسکیت، در نظر گرفتن امکانات و تجهیزات ورزشی، طراحی فضای بازی کودکان، روشنایی مطلوب، نورپردازی مناسب، کاشت گیاهان جذاب و زیبا، طراحی فضای استراحت و پذیرایی، طراحی رختکن مناسب، جاگذاری مناسب سرویس‌های بهداشتی، استفاده از آب در طراحی، بهره‌گیری از رنگ‌های شاد، استفاده از موسیقی‌های مناسب، حضور امنیتی مناسب، استفاده از دوربین‌های مدار بسته، برگزاری کلاس‌های ورزشی، برگزاری کلاس‌های نقاشی، برگزاری کلاس‌های مهارت‌های زندگی، برگزاری کلاس‌های آشپزی، طراحی فضاهای تجمع، استفاده از کف‌پوش‌های مناسب، طراحی آمفی تئاتر روباز، در نظر گرفتن پوشش گیاهی برای دیوارها، در نظر گرفتن فضای بازی‌های فکری، استفاده از تجهیزات بازی برای سنین مختلف، طراحی فضاهای آرام و دلنشین و رعایت حریم شخصی بانوان در طراحی می‌باشند. بازیگران غالب شناسایی شده شامل برنامه ریزان شهری و شهرسازان بوده است که بیشترین تأثیرگذاری را با امتیاز ۷۵ به خود اختصاص داده‌اند، همچنین جامعه شناسان و روان شناسان در مرتبه بعدی تأثیرگذاری قرار گرفته‌اند و در نهایت مهندسان فضای

سبز و معماران منظر بازیگران مغلوب یا تأثیرپذیر هستند. بر همین اساس برنامه ریزان و شهرسازان به دلیل اینکه مسئولیت برنامه ریزی و پایه ریزی مسائل شهری را برعهده دارند، تصمیماتشان دیگر بازیگران به ویژه مهندسان فضای سبز و معماران منظر را تحت تأثیر قرار می‌دهد و جامعه شناسان و روان شناسان به دلیل نگاه انسان شناختی به مسئله تأثیرات قابل توجهی را از جانب توجه به انسان در برنامه ریزی‌های شهری بر جای می‌گذارند (مطابق شکل ۲).



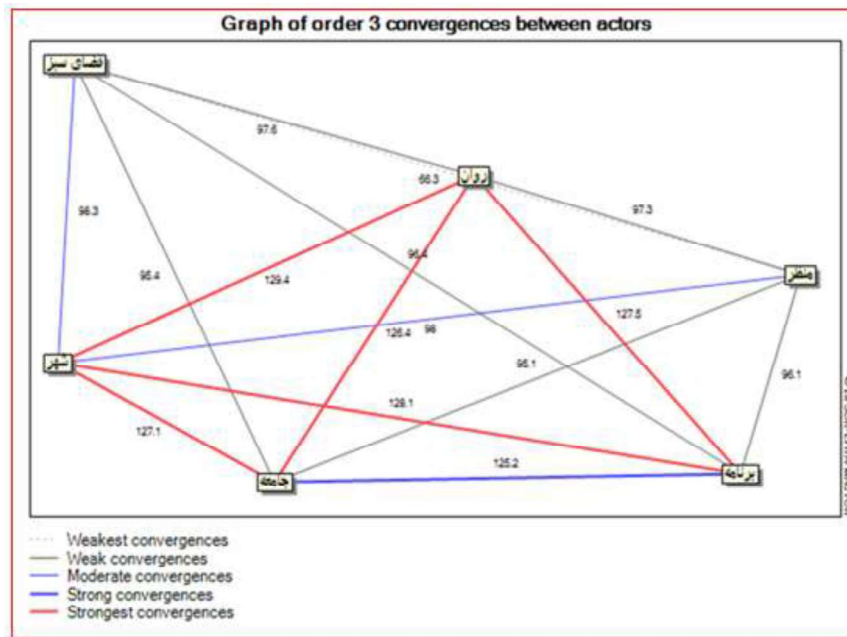
شکل ۲. میزان تأثیرگذاری و تأثیرپذیری بازیگران نسبت به یکدیگر

همچنین می‌توان به میزان رقابت پذیری بازیگران نیز اشاره نمود که در آن برنامه ریزان شهری و شهرسازان با امتیاز ۱/۳ دارای بیشترین قدرت رقابت پذیری بین بازیگران می‌باشند به عبارت دیگر بیشترین تأثیرگذاری بر تصمیمات را دارند و جامعه شناسان و روان شناسان با امتیاز ۱/۱ در مرتبه دوم قرار گرفته اند، همچنین در مقابل مهندسان فضای سبز و معماران منظر با امتیاز ۰/۶ رقابت پذیری پایینی را در مقایسه با سایر بازیگران نشان می‌دهند (مطابق شکل ۳).



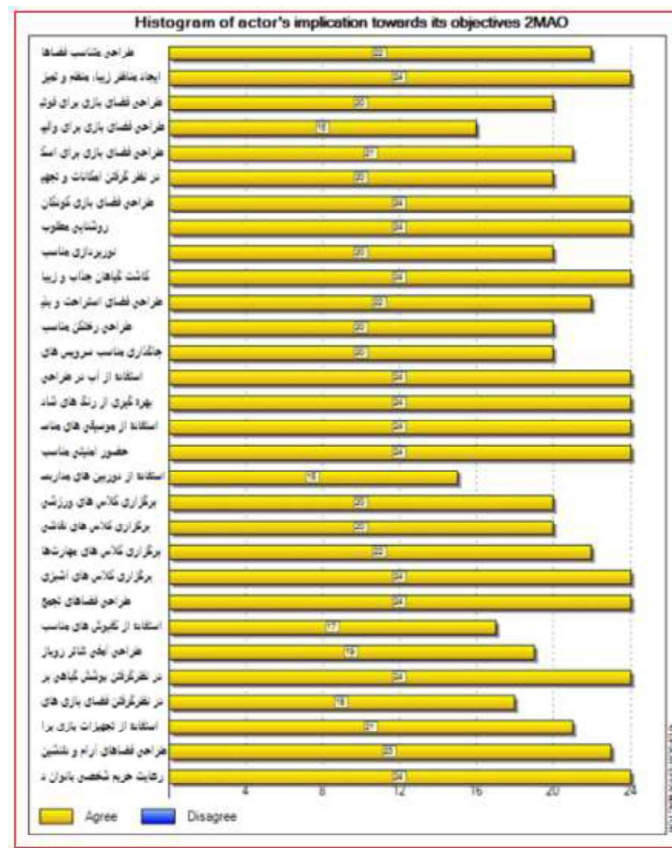
شکل ۳. میزان رقابت پذیری بازیگران نسبت به یکدیگر

در ارتباط با همگرایی بازیگران می توان بیان نمود که روان شناسان و شهرسازان با امتیاز ۱۲۹.۴ بیشترین همگرایی و مهندسان فضای سبز و معماران منظر با امتیاز ۶۶.۳ کمترین همگرایی را بین بازیگران از خود نشان داده اند، همچنین از همگرایی های قوی بین بازیگران می توان به همگرایی بین شهرسازان و برنامه ریزان شهری با امتیاز ۱۲۸.۱، روان شناسان و برنامه ریزان شهری با امتیاز ۱۲۷.۵ و در مقابل از همگرایی های ضعیف بین بازیگران می توان به همگرایی بین معماران منظر و جامعه شناسان با امتیاز ۹۵.۱ اشاره نمود. برنامه ریزان شهری، روان شناسان، جامعه شناسان و شهرسازان بازیگرانی هستند که دارای قوی ترین همگرایی ها با یکدیگر می باشند و نشان دهنده نزدیکی نظرات این بازیگران با همدیگر نسبت به اهداف پژوهش است. همچنین هیچ واگرایی بین بازیگران نسبت به اهداف و رویکرد های موجود در تحقیق مشاهده نشد (مطابق شکل ۴).



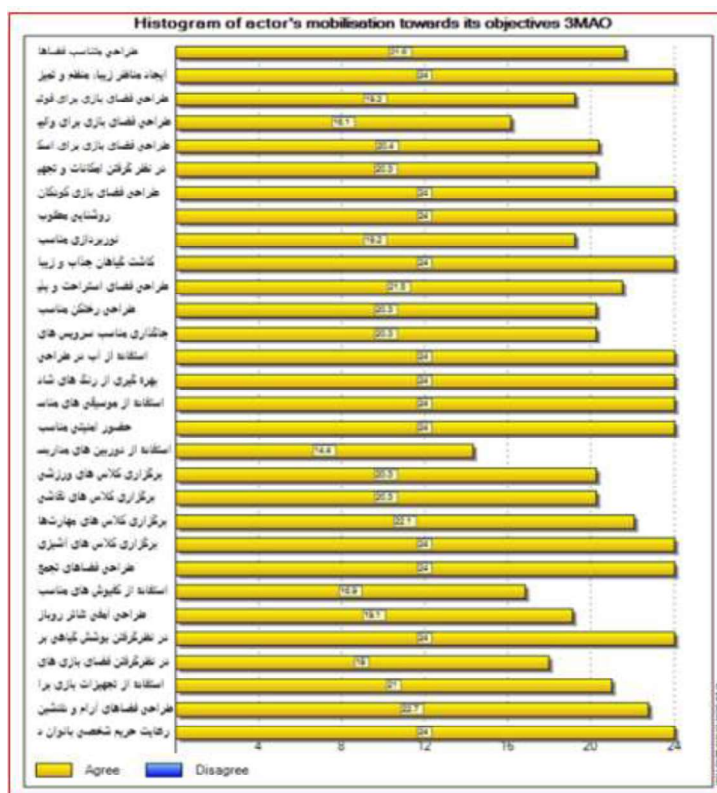
شکل ۴. میزان همگرایی بین بازیگران

در رابطه با میزان موافقت و مخالفت بازیگران در دستیابی به اهداف و رویکردهای موجود در تحقیق مشخص گردید که هدف شامل ایجاد مناظر زیبا، منظم و تمیز، طراحی فضای بازی کودکان، روشنایی مطلوب، کاشت گیاهان جذاب و زیبا، استفاده از آب در طراحی، بهره گیری از رنگ‌های شاد، استفاده از موسیقی‌های مناسب، حضور امنیتی مناسب، برگزاری کلاس‌های آشپزی، طراحی فضاهای تجمع، در نظر گرفتن پوشش گیاهی برای دیوارها و رعایت حریم شخصی بانوان در طراحی با امتیاز ۲۴ دارای بیشترین موافقت در جهت دستیابی به اهداف و رویکردهای موجود در تحقیق هستند و استفاده از دوربین‌های مدار بسته با امتیاز ۱۵ در جایگاه ضعیف‌ترین اهداف و رویکردها به جهت دستیابی از نظر بازیگران قرار گرفت (مطابق شکل ۵).



شکل ۵. میزان موافقت و مخالف بازیگران نسبت به اهداف

پس از بررسی میزان موافقت و مخالفت بازیگران نسبت به تحقق اهداف می توان به مسئله میزان بسیج عمومی یا تمایل بازیگران نسبت به تحقق اهداف اشاره نمود که در آن ۱۲ هدف شامل ایجاد مناظر زیبا، منظم و تمیز، طراحی فضای بازی کودکان، روشنایی مطلوب، کاشت گیاهان جذاب و زیبا، استفاده از آب در طراحی، بهره گیری از رنگ های شاد، استفاده از موسیقی های مناسب، حضور امنیتی مناسب، برگزاری کلاس های آشپزی، طراحی فضاهای تجمع، در نظر گرفتن پوشش گیاهی برای دیوارها و رعایت حریم شخصی بانوان در طراحی با امتیاز ۲۴ دارای بیشترین تمایل در جهت دستیابی به اهداف و رویکردهای موجود در تحقیق هستند و استفاده از دوربین های مدار بسته با امتیاز ۱۴٫۴ در جایگاه ضعیف ترین اهداف و رویکردها از نظر بازیگران قرار گرفت (مطابق شکل ۶).



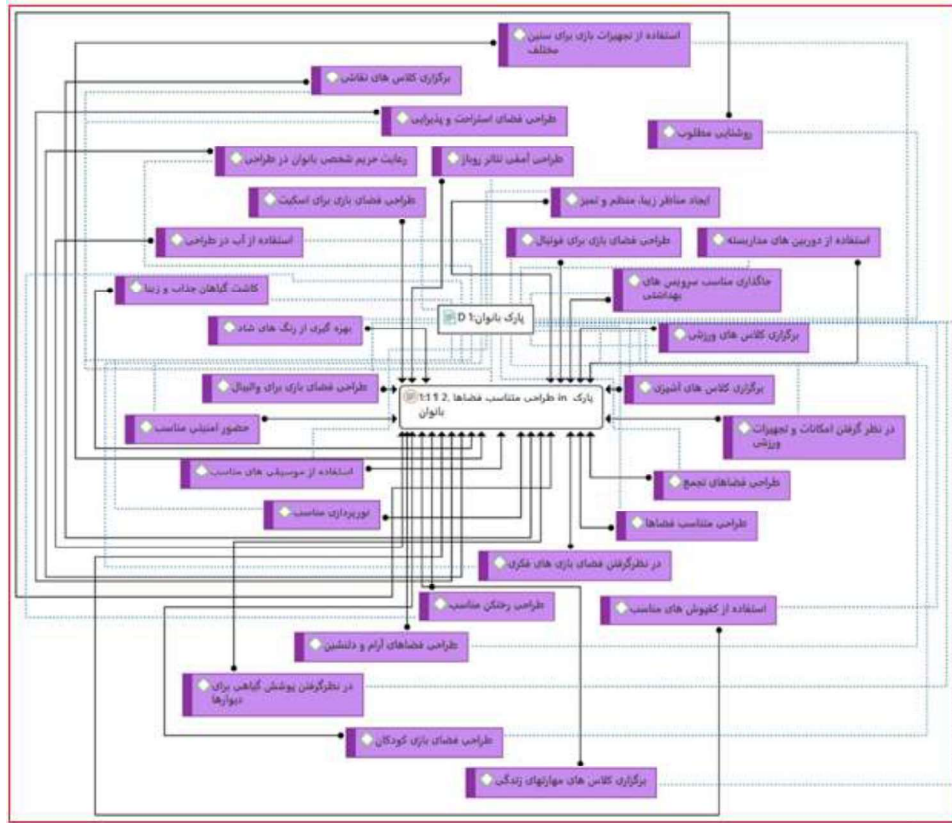
شکل ۶. میزان بسیج عمومی و تمایل بازیگران در جهت تحقق اهداف

در ارتباط با بررسی ارتباطات بین بازیگران و اهداف به صورت کلی می‌توان گفت که هدف و رویکرد استفاده از دوربین‌های مداربسته با فاصله زیادی نسبت به بازیگران و سایر اهداف قرار گرفته و بعد از آن اهداف طراحی فضای بازی برای والیبال و استفاده از کفپوش‌های مناسب فاصله زیادی را با بازیگران و اهداف دیگر نشان می‌دهد که تمایل پایین بازیگران نسبت به تحقق این دو هدف را نمایان می‌سازد، در مقابل اهدافی همچون ایجاد مناظر زیبا، منظم و تمیز، طراحی فضای بازی کودکان، روشنایی مطلوب، کاشت گیاهان جذاب و زیبا، استفاده از آب در طراحی، بهره‌گیری از رنگ‌های شاد، استفاده از موسیقی‌های مناسب، حضور امنیتی مناسب، برگزاری کلاس‌های آشپزی، طراحی فضاهای تجمع، در نظر گرفتن پوشش گیاهی برای دیوارها و رعایت حریم شخصی بانوان در طراحی در نزدیک‌ترین حالت به بازیگران نسبت به سایر اهداف قرار گرفته‌اند و تمایل زیاد بازیگران نسبت به تحقق این اهداف را نشان می‌دهند. همچنین بازیگرانی مانند شهرسازان و برنامه‌ریزان شهری در فاصله نزدیکی از یکدیگر قرار گرفته‌اند که نشان دهنده تطابق و همسانی بیشتر این دو بازیگر نسبت به هم می‌باشد و مهندسان فضای سبز و جامعه‌شناسان دارای بیشترین فاصله بین بازیگران بوده و نشان دهنده تطابق و همسانی کم این دو بازیگر نسبت به همدیگر می‌باشد (مطابق شکل ۷).





زمینه پارک های شهری با رویکرد پارک بانوان متفاوت بوده و پژوهش حاضر با روش تحقیق آینده پژوهی در زمینه بررسی عوامل مؤثر بر مقبولیت پارک های بانوان برای اولین بار صورت می گیرد. لذا این تحقیق دارای نوآوری در موضوع و نتایج می باشد که می تواند برای برنامه ریزان شهری، طراحان شهری و مسئولان شهری مفید بوده و در امور تخصصی مورد استفاده قرار گیرد (مطابق شکل ۱۰).



شکل ۱۰. مدل نهایی مستخرج شده از نرم افزار اطلس تی آی برای عوامل مؤثر بر مقبولیت پارک بانوان

## نتیجه گیری

مناظر و فضاهای سبز شهری به ویژه پارک های شهری از مهم ترین فضاهای شهری محسوب می شوند. بنابراین فرایند برنامه ریزی و طراحی فضاهای مذکور امری مهم و تخصصی می باشد و باید مورد توجه متخصصین قرار گیرد. در همین راستا پژوهش حاضر با هدف آینده پژوهی عوامل مؤثر بر مقبولیت پارک های شهری با تأکید بر پارک بانوان انجام گرفت و مشخص گردید که برنامه ریزان شهری و شهرسازان تأثیرگذارترین بازیگران همچنین جامعه شناسان و روان شناسان به عنوان بازیگرانی که بعد از برنامه ریزان شهری و شهرسازان بیشترین تأثیرگذاری را نشان داده اند، معرفی شده اند. به این معنی که بازیگران مذکور بر روند پیاده سازی اهداف مرتبط با مقبولیت پارک های بانوان بیشترین نقش را بر عهده دارند و می توانند مسیر حرکت سایر بازیگران را نیز تعیین کنند و در نهایت مهندسان فضای سبز و معماران منظر به عنوان بازیگران تأثیرپذیر یا مغلوب شناخته شدند. در این میان روان شناسان و جامعه شناسان دومین رتبه در تأثیرگذاری را کسب نموده اند که می توان گفت این بازیگران می توانند با وارد نمودن مسائل انسانی و شهروندی و پررنگ کردن مسائل مذکور در برنامه ریزی های شهری در ابعاد مختلف تأثیرگذاری قابل توجهی را ارائه دهند. در ارتباط با میزان رقابت پذیری بازیگران نیز می توان گفت که برنامه ریزان شهری و شهرسازان دارای بیشترین قدرت رقابت در بین بازیگران شناخته شدند و روان شناسان و جامعه شناسان در مرتبه دوم رقابت پذیری قرار گرفتند که نشان دهنده قدرت تأثیرگذاری برنامه ریزان شهری و شهرسازان بوده و جهت دهی تصمیمات این بازیگران برای سایر

بازیگران دخیل را به خوبی نمایان می‌سازد و هم سویی کاملاً دقیقی با میزان تأثیرگذاری بازیگران دارد که نشان از قابل اعتماد بودن نتایج نیز می‌باشد. روان شناسان و شهرسازان در بخش بررسی همگرایی بین بازیگران بیشترین همگرایی را نشان داده‌اند که نمایان کننده نزدیکی نظرات این دو بازیگر به یکدیگر می‌باشد. در این بخش بازیگرانی که دارای بیشترین تأثیرگذاری و قدرت رقابت پذیری را داشته‌اند، بیشترین همگرایی را نیز نشان می‌دهند. در واگرایی بازیگران مشخص گردید که هیچ گونه واگرایی بین آن‌ها مشاهده نمی‌شود. در فاصله خالص بین بازیگران نیز همچون بخش همگرایی بازیگران محوریت با روان شناسان می‌باشد که نشانی دیگر از درستی و قابل اعتماد بودن نتایج محسوب می‌گردد.

بررسی بخش اهداف مشخص نمود که ۱۲ هدف شامل ایجاد مناظر زیبا، منظم و تمیز، طراحی فضای بازی کودکان، روشنایی مطلوب، کاشت گیاهان جذاب و زیبا، استفاده از آب در طراحی، بهره‌گیری از رنگ‌های شاد، استفاده از موسیقی‌های مناسب، حضور امنیتی مناسب، برگزاری کلاس‌های آشپزی، طراحی فضاهای تجمع، در نظر گرفتن پوشش گیاهی برای دیوارها و رعایت حریم شخصی بانوان در طراحی دارای بیشترین توافق از جانب بازیگران در راستای دستیابی به اهداف می‌باشند. این نتایج با یافته‌های حیدری و لطفی (۱۴۰۳) در پژوهشی با عنوان بررسی حقوق کودکان و بانوان در طراحی فضای سبز و پارک‌های شهری مطابقت دارد. در ادامه این فرآیند ۱۲ هدف ذکر شده بیشترین بسیج عمومی یا تمایل بازیگران نسبت به اجرایی شدن اهداف را نیز کسب نموده‌اند. این موضوع نشان دهنده اهمیت بسزای این ۱۲ هدف از نظر بازیگران بوده و احتمال تحقق این اهداف از سایر اهداف موجود بسیار بالا می‌باشد. همچنین هیچ هدفی مخالفت از جانب بازیگران را ندارد و بر همین اساس می‌توان بیان نمود که تمامی اهداف جهت افزایش مقبولیت پارک بانوان مورد تایید می‌باشد. در مجموع در رابطه با اهداف، نتایج نمایان نمود که دو هدف استفاده از دوربین‌های مدار بسته و طراحی فضای بازی برای والیبال کمترین توجه و همسویی را از جانب بازیگران به خود اختصاص داده‌اند و به این معنی می‌باشد که اهداف اشاره شده کمترین احتمال وقوع و تحقق را در بین سایر اهداف دارند.

در نهایت می‌توان بیان کرد که تصمیمات گرفته شده توسط برنامه ریزان شهری و شهرسازان بیشترین تأثیر را بر افزایش میزان مقبولیت پارک‌های بانوان و همچنین عملکرد سایر بازیگران مرتبط با فرایند مذکور دارد. بنابراین دو متخصص ذکر شده باید تصمیمات تخصصی و منطبق با شرایط منطقه مورد نظر را در دستور کار خود قرار دهند و برنامه ریزی‌های تخصص محور را در اختیار سایر بازیگران قرار دهند تا این تصمیمات همچون پل ارتباطی و راهگشای عملکرد سایر بازیگران در اجرای نقش خود باشند. همچنین جامعه شناسان، روان شناسان، مهندسان فضای سبز و معماران منظر نیز به عنوان دیگر بازیگران در فرایند افزایش مقبولیت پارک بانوان باید ارتباط بین خود را تقویت نموده و تصمیمات هم راستایی را اتخاذ نمایند تا این تصمیمات مکمل یکدیگر شده و از ایجاد مانع و مشکلات جلوگیری گردد. پس برنامه ریزان شهری و شهرسازان باید برنامه ریزی تخصص محور، جامعه شناسان و روان شناسان با پررنگ نمودن موضوعات انسانی و شهروندی و نیز مهندسان فضای سبز و معماران منظر باید با طراحی تخصصی و انسان محور در راستای افزایش مقبولیت پارک بانوان نقش خود را ایفا نمایند تا پارک‌های شهری برنامه ریزی و طراحی شده منطبق با نیازهای مردم و مناسب با شرایط منطقه باشند که بتوانند بهترین عملکرد و بالاترین کارایی را به جامعه مورد نظر ارائه دهند.

## سپاسگزاری

از کلیه همکاران و دوستانی که در فرایند پژوهش نویسندگان مقاله حاضر را یاری نمودند، تشکر و قدردانی می‌نماییم.

## منابع

- حامی، احمد. فهام، الهام. (۱۳۹۶). توسعه کالبدی پارک‌های بانوان بر اساس اولویت سنجی انگیزشی (پارک بانوان شهر سهند)، برنامه ریزی توسعه کالبدی، (۴)۴، ۶۵-۵۶.
- حبیبی، لیلا. نیک پور، عامر. (۱۳۹۶). واکاوی نگرش زنان نسبت به شکل‌گیری فضاهای گردشگری - فراغتی مخصوص بانوان، مطالعه موردی: پارک بانوان شهر آمل، برنامه ریزی و توسعه گردشگری، (۲۱)۶، ۱۱۵-۹۶.
- حصاری، پدram. (۱۴۰۲). مؤلفه‌های روانشناختی و فرهنگی طراحی فضای شهری مختص بانوان، روان‌شناسی فرهنگی زن، ۱۵(۵۷)، ۱۱۷-۱۰۷.
- حیدری، اسداله و لطفی، حبیب (۱۴۰۳)، بررسی حقوق کودکان و بانوان در طراحی فضای سبز و پارک‌های شهری مطالعه موردی: شهر باسمنج تبریز، اولین همایش ملی حقوق شهری و شهرسازی، پیام نور سازمان مرکزی، دانشکده علوم اجتماعی. سلیمانی، علیرضا. آفتاب، احمد. رضازاده، نرmin. (۱۳۹۸). طراحی فضاهای شهری با ارزیابی نگرش جنسیتی (مطالعه موردی: پارک بانوان نرگس ارومیه)، فصلنامه جغرافیا (برنامه ریزی منطقه ای)، (۳)۹، ۱۷۷-۱۵۷.
- شتاب بوشهری، سیده ناهید. کریمی، مریم. ویسیا، اسماعیل. ازمشا، طاهره. (۱۴۰۲). شناسایی عوامل مؤثر بر اثربخشی پارک‌های بانوان استان خوزستان با تأکید بر فعالیت بدنی. جغرافیا و روابط انسانی، (۳)۶، ۳۵۰-۳۱۸.
- صادقی محسن، حافظ. رضا زاده، معصومه. کریمیان بستانی، مریم. (۱۴۰۱). آینده پژوهی توسعه گردشگری شهری (مورد مطالعه: شهر اردبیل)، مطالعات جغرافیایی مناطق کوهستانی، (۲)۳، ۱۹۰-۱۶۷.
- صید بیگی، صادق. موسی پورمیاندی، پری. ملاتیا جلودار، شهرام. مال میر، مریم. (۱۴۰۱). شناسایی عوامل کلیدی توسعه شهری با رویکرد آینده پژوهی (مطالعه موردی: شهر ساری)، مطالعات برنامه‌ریزی سکونتگاه‌های شهری، (۱۷)۱، ۸۹-۱۰۶.
- قائدرحمتی، صفر، رضاعلی، منصور، هاشمی‌زهی، سودابه و جوان، فرهاد. (۱۳۹۶). بررسی عوامل مؤثر بر ارتقای تعاملات اجتماعی در پارک‌های شهری (مطالعه موردی: شهر زابل). پژوهش‌های جغرافیای انسانی، (۴)۴۹، ۹۱۵-۹۰۱.
- منیری، فاطمه. اصغری، حسین. علیرضا، پورشیخان. حسنی‌مهر، سیده صدیقه. (۱۴۰۱). تحلیل نقش مولفه‌های کم‌کربن‌سازی بخش حمل‌ونقل در جلفا و جانانلو (منطقه آزاد ارس) با رویکرد آینده‌پژوهی. فصلنامه تحقیقات جغرافیایی، (۳)۳۷، ۴۲۸-۴۱۹.
- Albouy, D., Christensen, P., Sarmiento-Barbieri, I. (2020). Unlocking amenities: Estimating public good complementarity, *Journal of Public Economics*, 182, 104110
- Anguelovski, I., Cole, H., Connolly, J., Triguero-Mas, M. (2018). Do green neighbourhoods promote urban health justice?, *The Lancet Public Health*, 3(6), 270.
- Arslan, E., Kaymaz, I. (2020). Visitor perception of recreational ecosystem services and their role in landscape management of Gölcük Nature Park, Turkey, *International Journal of Sustainable Development & World Ecology* 27 (3), 202-213.
- Ayala-Azcárraga, C., Diaz, D., Zambrano, L. (2019). Characteristics of urban parks and their relation to user well-being, *Landscape and Urban Planning*, 189, 27-35.
- Bottero, M., Bravi, M., Caprioli, C., Dell'Anna, F. (2023). Combining Revealed and Stated Preferences to design a new urban park in a metropolitan area of North-Western Italy, *Ecological Modelling*, 483, 110436.
- Bravi, M., Bottero, M., Dell'Anna, F. (2023). An Application of the Life Satisfaction Approach (LSA) to Value the Land Consumption and Ecosystem Services, *Journal of the Knowledge Economy*, 1-26.
- Buchel, S., Frantzeskaki, N. (2015). Citizens' voice: A case study about perceived ecosystem services by urban park users in Rotterdam, the Netherlands, *Ecosystem services*, 12, 169-177.
- Bush, J., Doyon, A. (2019). Building urban resilience with nature-based solutions: How can urban planning contribute?, *Cities*, 95, 102483.
- Chen, X., de Vries, S., Assmuth, Y., Dick, J., Hermans, T., Hertel, O., Jensen, A., Jones, L., Kabisch, S., Lanki, T., Lehmann, I., Maskell, L., Norton, L., Reis, S. (2019). Research challenges for cultural ecosystem services and public health in (peri-) urban environments, *Science of the Total Environment* 651, 2118-2129.
- Clemente, P., Calvache, M., Antunes, P., Santos, R., Cerdeira, J., Martins, M. (2019). Combining social media photographs and species distribution models to map cultural ecosystem services: The case of a Natural Park in Portugal, *Ecological indicators* 96, 59-68.
- Coutts, Ch., Hahn, M. (2015). Green infrastructure, ecosystem services, and human health, *International journal of environmental research and public health* 12 (8), 9768-9798.

- Dinter, M., Kools, M., Dane, G., Weijts-Perrée, M., Chamilothori, K., Leeuwen, E., Borgers, A., Berg, P. (2022). Urban green parks for long-term subjective well-being: empirical relationships between personal characteristics, park characteristics, park use, sense of place, and ..., *Sustainability* 14 (9), 4911.
- Gai, Sh., Fu, J., Rong, X., Dai, L. (2022). Users' views on cultural ecosystem services of urban parks: An importance-performance analysis of a case in Beijing, China, *Anthropocene*, 37, 100323.
- Guo, S., Yang, G., Pei, T., Ma, T., Song, C., Shu, H., Du, Y., Zhou, Ch. (2019). Analysis of factors affecting urban park service area in Beijing: Perspectives from multi-source geographic data, *Landscape and Urban Planning* 181, 103-117.
- Huai, S., Chen, F., Liu, S., Canters, F., Van de voorde, T. (2022). Using social media photos and computer vision to assess cultural ecosystem services and landscape features in urban parks, *Ecosystem Services*, 57, 101475.
- Jakstis, K., Dubovik, M., Laikari, A., Mustajärvi, K., Wendling, L., K Fischer, L. (2023). Informing the design of urban green and blue spaces through an understanding of Europeans' usage and preferences, *People and Nature* 5 (1), 162-182.
- Jones, B., Goodkind, A. (2019). Urban afforestation and infant health: Evidence from MillionTreesNYC, *Journal of Environmental Economics and Management* 95, 26-44.
- Kolimenakis, A., Solomou, A., Proutsos, N., Avramidou, E., Korakaki, E., Karetzos, G., Maroulis, G., Papagiannis, E., Tsagkari, K. (2021). The socioeconomic welfare of urban green areas and parks; A literature review of available evidence, *Sustainability* 13 (14), 7863.
- Liu, D., Jiang, Y., Wang, R., Lu, Y. (2023). Establishing a citywide street tree inventory with street view images and computer vision techniques, *Computers, Environment and Urban Systems*, 100, 101924.
- Liu, L., Meng, L., Zhang, R. (2024). Does Easy Accessibility to Urban Parks Always Raise Home Values?, *Journal of Housing Economics*, 63, 101981
- Liyang, X., Yin, H., Fang, J. (2023). Evaluating the supply-demand relationship for urban green parks in Beijing from an ecosystem service flow perspective, *Urban Forestry & Urban Greening* 85, 127974.
- Lovell, S., Taylor, J. (2013). Supplying urban ecosystem services through multifunctional green infrastructure in the United States, *Landscape Ecology*, 28, 1447-1463.
- Lu, Y. (2019). Using Google Street View to investigate the association between street greenery and physical activity, *Landscape and Urban Planning*, 191, 103435.
- Madureira, H., Nunes, F., Oliveira, V., Madureira, T. (2018). Preferences for urban green space characteristics: A comparative study in three Portuguese cities, *Environments* 5 (2), 23.
- Nam, J., Dempsey, N. (2019). Place-keeping for health? Charting the challenges for urban park management in practice, *Sustainability* 11 (16), 4383.
- Pinto, L., SS Ferreira, C., Pereira, P. (2021). Environmental and socioeconomic factors influencing the use of urban green spaces in Coimbra (Portugal), *Science of The Total Environment* 792, 148293.
- Sadeghian, M., Vardanyan, Z. (2013). The benefits of urban parks, a review of urban research, *Journal of Novel Applied Sciences* 2 (8), 231-237
- Setälä, H., Francini, G., Allen, J.A., Jumpponen, A., Hui, N., Kotze, D.J. (2017). Urban parks provide ecosystem services by retaining metals and nutrients in soils, *Environmental Pollution*, 231, 451-461.
- Wang, X., Rodiek, S. (2019). Older adults' preference for landscape features along urban park walkways in Nanjing, China, *International journal of environmental research and public health* 16 (20), 3808.
- Wang, Zh., Miao, Y., Xu, M., Zhu, Zh., Qureshi, S., Chang, Q. (2021). Revealing the differences of urban parks' services to human wellbeing based upon social media data, *Urban Forestry & Urban Greening* 63, 127233.
- Wei, D., Liu, M., Grekousis, G., Wang, Y., Lu, Y. (2023). User-generated content affects urban park use: Analysis of direct and moderating effects, *Urban Forestry & Urban Greening*, 90, 128-158.
- Wolch, J., Byrne, J., Newell, J. (2014). Urban green space, public health, and environmental justice: The challenge of making cities 'just green enough', *Landscape and urban planning* 125, 234-244.