

ارزیابی اثربخشی طرح‌های توسعه شهری تهران (مطالعه موردی: پارک دانشجو تهران)

علی شماعی* - دانشیار گروه جغرافیای انسانی، دانشگاه خوارزمی، تهران، ایران
طاهر پریزادی - استادیار گروه جغرافیای انسانی، دانشگاه خوارزمی، تهران، ایران
بابک بدخشان - دانشجوی کارشناسی ارشد جغرافیا و برنامه‌ریزی شهری، دانشگاه خوارزمی، تهران، ایران

تاریخ دریافت: ۹۷/۱۱/۰۱

تاریخ پذیرش: ۹۸/۰۶/۳۰

چکیده

اصلاحات تکنوکراتیکی در تاروپود شهر تهران بسته به ساخت اجتماعی-اقتصادی و سیاسی نظام‌های حاکم بر کشور، همواره ناشی از یک هسته متمرکز منجر به اتخاذ و اجرای طرح‌های توسعه شهری گردیده است. این در حالی است که عمده این برنامه‌ها بدون دخالت شهروندان که مصرف‌کنندگان اصلی آن هستند، صورت گرفته است لذا؛ طی گذشت قریب به اندی سال لزوم صحت‌سنجی و ارزیابی این طرح از اهمیت حیاتی برخوردار است. از این منظر انتخاب پارک دانشجوی شهر تهران به منزله‌ی نمودی از طرح‌های توسعه و عمران شهری و بدین اعتبار ارزیابی آن هدف اصلی این پژوهش است. نوع پژوهش توصیفی-تحلیلی است و برای گردآوری داده‌ها از روش‌های کتابخانه‌ای و پیمایشی و ابزار پرسشنامه استفاده شده است. اساس نمونه‌ی آماری طبق اغنای نظری محقق ۹۵ نفر از مراجعه‌کنندگان به این فضای شهری تعیین گردیده و به منظوری تحلیل آن از آزمون‌های T تک نمونه‌ای، فریدمن و ANOVA کمک گرفته شده است. نتایج پژوهش حاضر گویای آن است که شاخص‌های مربوط به ابعاد کالبدی و منظر در ارزیابی صورت گرفته از جانب شهروندان از جایگاه مطلوبی برخوردار است لیکن در ابعاد اجتماعی، فرهنگی و اقتصادی-مدیریتی دیدگاه‌ها در ارتباط با پارک به مراتب بدتر جلوه می‌کند. از آنجایی که در ارزیابی به عمل-آمده از نظرات بخش‌های شش‌گانه پارک بهره گرفته شده است، لذا نظرات هر یک تفاوت قابل ملاحظه‌ای را نشان می‌دهد. همچنین ما متوجه شدیم الگوی مصرف و تعامل اجتماعی در فضا تمایل به تفکیک و جدایی دارد به عبارت دقیق‌تر؛ مرزبندی‌های اجتماعی-فضایی به حدی اعلاء ملموس گشته است.

واژه‌گان کلیدی: ارزیابی، اثربخشی، فضای سبز شهری، پروژه توسعه شهری، پارک دانشجو تهران

مقدمه

شهری شدن^۱ حاصل فرآیندهای اجتماعی-اکولوژیکی در بطن روابط اجتماعی تولید است که در نهایت به تولید فضاها خاص و نابرابر منتهی گشته است (Smith, 2006; Swyngedouw, 1996; Harvey, 1996; kaika, 2005 & Haynen, 2006). این فرایند به نوبه‌ی خود حاصل تکامل و پیشرفت انسانی از لحاظ فکری و فلسفی (رنسانس) و امتداد آن با انقلاب صنعتی در کنار ایده بازار خودتنظیم‌گر مبتنی بر نظریه انسان اقتصادی است (نگاه کنید به Polany, 1944; Lefebvre, 1995) که با گسترش سریع شهری و روند پرولتاریاسازی، به لحاظ اجتماعی و فضایی، یک حس طبقاتی مبتنی بر محرومیت، استثمار و سلطه را به رهبری بازار موجب گشت که مشخصه اصلی آن هم‌زیستی محلات نخبگان با مناطق دارای بیش‌ترین میزان محرومیت، از هم گسیختگی اجتماعی - اکولوژیکی، فقر مطلق و بحران دائمی مسکن بوده است (Swyngedouw, 2018).

در طول قرن نوزدهم، متفکرین از همه نوع، از مشخصه‌های «ناپایدار» شهرهای مدرن اولیه شکایت داشتند و به دنبال راه‌حل‌ها و طرح‌هایی بودند که ویران‌شهرهای اجتماعی-زیست‌محیطی را که بیش‌تر نشان‌دهنده‌ی زندگی شهری بود، اصلاح کنند. به طور اخص در ارتباط با برنامه‌ریزی شهری سه جنبش پا گرفت که عبارت بودند از: درخواست و تقاضاهای اواسط قرن نوزدهم به منظور در پیش گرفتن رویکردی جامع‌تر و بلندمدت‌تر برای رسیدگی و کنترل بسیاری از نیروهای اثرگذار بر شهر مدرن است (Listokin and Burchell, 2002)، جنبش «زیباشهر» که به واسطه ترکیب موفقیت آمیز خانه‌ها، فضاهای عمومی و عناصر طبیعی در نمایشگاه جهانی کلمبیا به‌وسیله معمار منظر فردریک لو اولمستد^۲ و دنیل برنهام^۳ (۱۸۹۴) ظهور یافت که منجر به تأسیس گسترده کمیته‌ها و هیئت‌های برنامه‌ریزی شهری در سراسر ایالات متحده به منظور خلق ساختمان‌ها، پارک‌ها و فضاهای زیبا گردید (Roth, 2002) و جنبش باغشهر که توسط ابنزر هووارد (۱۸۹۸) بریتانیایی شکل گرفت و شهرهای جدید کوچک، خوداتکا، سالم و خوب برنامه‌ریزی‌شده‌ای که به‌وسیله کمربند سبز احاطه می‌شد را پیشنهاد نمود.

همانند بسیاری از اصلاحات اجتماعی و سیاست‌های عمومی عصر صنعتی، برنامه‌ریزی شهری مدرن نیز با همان قوت بر این اصل استوار است که سیستم‌های پیچیده (از قبیل شهر یا منطقه) قابل درک بوده و منافع جمعی نیز می‌تواند به عنوان سنتزی از منافع خاص در نظر گیرد. در کلیه طرح‌ها و برنامه‌های پیشنهادی (چه متأثر از سه جنبش اخیر و چه جنبش‌های امروزی هم‌چون شهر سبز و پایدار) بر نقش و اهمیت طبیعت و فضاهای عمومی که جزء جدانشدنی از زندگی بشری در طی تاریخ بوده است نقش و اهمیت بسیاری قائل شده است. امروزه نیز با توجه به گسترش بی‌وقفه مناطق شهری، «شهر سبز» و یا «شهر پایدار» که به دنبال آشتی هر چه بیش‌تر طبیعت با فضاهای شهری از خلال ایجاد پارک و فضاهای جنگلی است نقش محوری را در گفت‌وگوهای مربوط به برنامه‌ریزی و سیاست گرفته است (UN-Habitat, 2011; UNFPA, 2007; Habitat, 2006). از تحلیل‌های انتقادی رادیکالیستی (Harvey, 2008) تا اصلاحات تکنوکراتیکی (Bettencourt et al., 2007; Glaeser, 2011)، این دو ایده همچنان در کنار هم و دست-به‌دست هم بر این امر تأکید دارند که «اگر در حال حاضر بیش از نیمی از جهان شهری باشند، امیدها و آمال‌های برای آینده آن‌ها، بایستی بر دوش شهرهای سبز و پایدار باشد». با این حال این اظهارنظرها در حالی به‌وقوع می‌پیوند که فرآیندهای اشاره‌شده همگی در قلمرو قدرت رخ می‌دهند و در آن بازیگران اجتماعی می‌کوشند تا محیط‌های خاص خود را در بطن کشمکش‌های طبقاتی، قومی، نژادی و/یا جنسیتی و نبرد قدرت ایجاد و [از آن] دفاع نمایند (Davis 1996).

1- Urbanization

2- Frederick Law Olmsted

3- Daniel Burnham

در این راستا، شهری شدن بر خاسته در ایران به مانند خیل بسیار کشورهای توسعه نیافته ناشی از سازمانیابی تولید و به طور مشخص بسط سرمایه‌داری پیرامونی بوده است (حسامیان، ۱۳۸۸؛ پیران، ۱۳۸۷؛ رئیس‌دانا، ۱۳۸۰ و مدنی، ۱۳۸۱) که نهایتاً با اعمال سیاست‌ها، خواست‌ها و امیال شیوه حکومت‌داری تمرکزگرای عصر پهلوی به تمرکز و انباشت سرمایه در شهر تهران منجر شد. در نتیجه تحولات مذکور، پای جمعیت روستایی و شهری برون از شهر نیز به میدان کشیده شده و دیری نگذشت که روستا، شهرک‌ها، شهرها و زاغه‌های اطراف با هم منظومه‌ای با عنوان «منظومه شهری تهران» را تشکیل دادند. به تبعیت از این امر و در راستای سروسامان‌بخشی به وضعیت نامطلوب شهری از دهه ۱۳۴۰ به بعد برنامه‌های مختلفی برای شهر تهران، تهیه، تصویب و به مرحله اجرا درآمد که در نهایت تأثیرات گوناگونی را بر ساختار فضایی تهران گذاشته و به مرور زمان پیامدهای ناشی از این برنامه‌ها در سطح اقتصادی، اجتماعی و زیست‌محیطی بر عموم مردم بر جای گذاشت. با توجه به آنکه در ادبیات مربوط به برنامه‌ریزی شهری مناسبات متقابل برنامه‌ریزان و گروه‌های اجتماعی در جهت برطرف کردن نیازهای همه‌ی گروه‌های اجتماعی جامعه شهری است، بر مبنای این رویکرد عمده پروژه‌های انجام شده شهری در ایران بدون دخالت مشارکت مردم و رهبران مدنی در تصمیم‌گیری‌ها و صرفاً با نگاه سنتی و بدون توجه به اوضاع اجتماعی-اقتصادی گروه‌های مختلف شهری انجام گرفته است. پژوهش حاضر در این راستا قصد دارد تا از بین پارک‌های موجود در شهر تهران، پارک دانشجو را از ابعاد مختلف با تکیه بر آراء و نظرات مردم مورد بررسی و ارزیابی قرار دهد و در این راستا پیامدهای اقتصادی، اجتماعی و زیست‌محیطی آن را در ساختار شهری مورد واکاوی قرار دهد.

رابطه بین شهر و طبیعت، دیرزمانی است به عرصه‌ای برای مباحث فکری در بین نظریه‌پردازان اجتماعی متفکر در حوزه محیط‌زیست و نیز نظریه‌پردازان محیط‌زیست علاقه‌مند به حوزه اجتماعی شده است (Heynen, Kaika & Swyngedouw, 2006: 4). روشهای ارزیابی تفرجگاهها در آمریکا زودتر از اروپا آغاز و از سال ۱۹۴۷ به طور جدی پیگیری شد. ارزش‌های تفرجگاهی در آمریکا بیشتر مبتنی بر اصول تجزیه و تحلیل درآمدها و هزینه‌ها و اقتصادی بوده‌اند. در سال ۱۹۷۳ و ۱۹۷۴ ژاکوب و نوهل کوشیدند تفرجگاه‌ها را براساس تجزیه و تحلیل کیفیت طبیعی و زیبایی تفرجگاه‌های جنگلی ارزیابی کنند و بدون استفاده از سیستم‌های اقتصادی آثار تفریحات را با ارزیابی تئوریک اطلاعات به دست آورند (مجنونیان، ۱۳۷۴: ۱۰۹-۱۰۶).

در پژوهشی در بریتانیا که توسط ویلیامز و گرین (۲۰۰۱) انجام گرفته است، ادبیات مربوط به فضاهای عمومی و محیط‌های محلی مورد بررسی قرار گرفته و از خلال آن به عوامل متعددی که بر استفاده و کیفیت فضاهای عمومی تأثیر گذارند پرداخته شده است. بنابر این تحقیق؛ ترافیک، فعالیت‌های تجاری، رفتارهای ضد اجتماعی و جرم‌وجنایت، طراحی ضعیف، نقش‌های متناقض و خصوصی‌سازی قلمروهای عمومی از جمله عوامل اصلی هستند (Williams & Green, 2001). مطالعات چیسورا (۲۰۰۴) نشان می‌دهد که شاخص‌های پایداری رایج در توسعه شهری که بیش‌تر در حیطه‌ی برنامه‌ریزان و طراحان شهری است، بایستی در دسترس بودن فضاهای عمومی و باز سبز بیش‌ترین تأکید را داشته باشند. زیرا این موارد ثابت کرده‌اند که توانایی برآورده کردن نیازهای و انتظارات مردم و رضایتمندی آن‌ها از محیط زندگی خود در جهت شهر پایدار را دارند. در واقع، اهداف اولیه این تحقیق در ارزیابی پارک‌های شهری، مربوط به ارزیابی نیازها، خواسته‌ها و باورهای آن‌ها در جهت نیل به استراتژی توسعه پایدار شهری است (Chiesura, 2004). از سوی دیگر در مطالعاتی که توسط اوزگونر و کدل (۲۰۰۶) انجام شده است بر غنای تصاویر کوچک و صمیمی که طبیعت ایجاد کرده است در مقابل با محیط‌های ساخته شده که به صورت خطاها و ساختارها توسط طراحان ساخته می‌شود تکیه دارند. این امر نه تنها حاکی از منافع حرفه‌ای برای برنامه‌ریزی و مدیریت فضای سبز شهری بلکه منعکس‌کننده‌ی نیازهای عموم مردم است (Özgüner & Kendle, 2006). هیورد و اندرسون (۲۰۱۱) یک فصل از کتاب خود را با عنوان «کتاب راهنمای تخصصی پارک‌ها و فضاهای فراغتی»، به سنجش و ارزیابی پارک‌های شهری اختصاص داده‌اند و با نگاهی

تخصصی به این امر، انواع، مدل‌ها و مراحل ارزیابی پارک‌های شهری را بررسی کرده‌اند (Hurd and Anderson, 2011).

ویچ و همکاران (۲۰۱۲) در پژوهشی به بررسی ارتقای وضعیت پارک در شهر ویکتوریای استرالیا بر افزایش استفاده از پارک و افزایش فعالیت‌های فیزیکی و فراغتی کاربران بر اساس روش توصیفی-تحلیلی به کمک پرسشنامه در سه بازه زمانی پرداختند. نتیجه تحقیق آن‌ها نشان می‌دهد که بهبود ویژگی‌های طبیعی و کالبدی پارک‌های شهری موجب ارتقای استفاده از آن و افزایش فعالیت‌های فیزیکی در کنار فعالیت‌های فراغتی است (Veitch & Ball, 2012).

در ایران نخستین فعالیت‌های انجام‌شده مربوط به مطالعات دانشکده‌ی منابع طبیعی تهران درباره تفرجگاه‌ها در سال ۱۳۵۱ و مطالعات مشابه سازمان حفاظت محیط‌زیست در سال ۱۳۵۴ بوده است (مجنونیان، ۱۳۷۴: ۱۱۶). طی سال‌های اخیر نیز تحقیقات متعددی پیرامون پارک‌ها و تفرجگاه‌های شهری انجام شده است که بیش‌تر آن‌ها بر مکانیابی و ارزیابی کمی آن‌ها به صورت موردی بررسی شده است. تعداد اندکی نیز مطلوبیت پارک را از نظر شهروندان به لحاظ کیفی ارزیابی کرده‌اند و ارتباط آن را با سایر متغیرها سنجیده‌اند؛ مقالات «ارزیابی کیفی نقش فضاهای سبز شهری و بهینه‌سازی استفاده شهروندان از آن در شهر کرد» (محمدی و همکاران، ۱۳۸۶)، «عوامل موثر بر رضایتمندی مراجعه‌کنندگان از کیفیت خدمات ارائه شده در پارک‌های شهر تبریز» (سرباز و همکاران، ۱۳۹۲)، «ارزیابی کمی و کیفی فضاهای سبز شهری قزوین و ارائه راهکارهای برای رسیدن به وضعیت مطلوب (مطالعه موردی: پارک‌های الغدیر و دهخدا)» (محمدی، ۱۳۹۳)، «ارزیابی تاثیر مولفه‌های کیفیت محیطی بر الگوهای رفتاری در پارک‌های شهری» (لطیفی و همکاران، ۱۳۹۳) از آن جمله‌اند. شیوه به‌کارگرفته‌شده در این پژوهش‌ها بیشتر برمبنای پرسشنامه و تحلیل آماری یا استفاده از مدل‌های کمی است.

روش پژوهش

پژوهش حاضر کاربردی و توصیفی-تحلیلی بوده که به منظور جمع‌آوری داده‌ها و اطلاعات از پرسشنامه محقق‌ساخته و روش کتابخانه‌ای استفاده شده است. برای تعیین حجم نمونه با توجه به جامعه آماری استفاده‌کنندگان از پارک طبق اغنای نظری محقق ۹۵ نفر از مراجعه‌کنندگان بوده است. تحلیل داده‌ها به کمک آزمون‌های T تک نمونه‌ای، فریدمن و Anova انجام گرفته است. پس از تکمیل پرسشنامه‌ها در محیط SPSS وارد شده و با استفاده از آزمون‌های Sample T Test, Anova و Friedman مورد تجزیه و تحلیل صورت گرفته است.

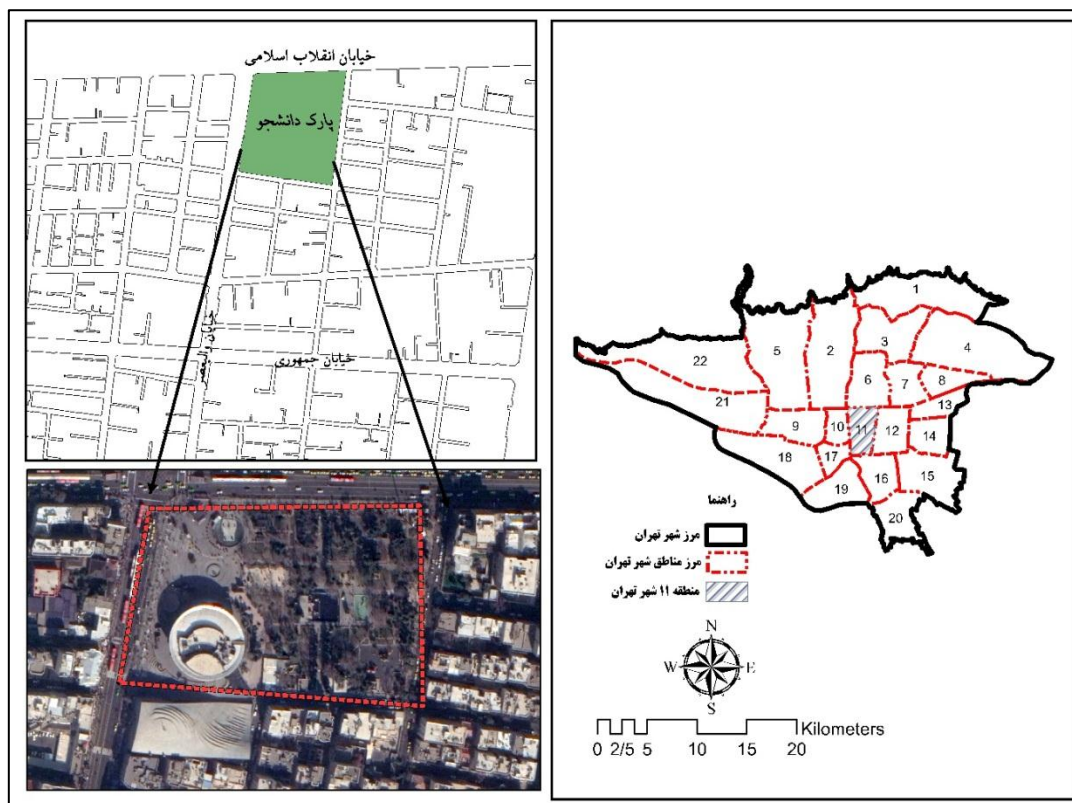
جدول شماره ۱. گویه‌های مورد استفاده در این تحقیق را نشان می‌دهد که در جهت تکمیل و تحلیل در اختیار پرسش‌شوندگان قرار گرفته است.

جدول ۱. مؤلفه‌ها و شاخص‌های تحقیق

مؤلفه	گویه	مؤلفه	گویه
محیط و منظر	بازدیدکنندگان از پارک اشغال و زباله‌های زیادی در پیرامون پخش می‌کنند	زیست‌محیطی	سکنه محله بسیار از حضور کتابخانه در پارک دانشجو رضایت دارند و جهت مطالعه مراجعه می‌کنند
	حضور پارک دانشجو به واسطه جمعیت بازدیدکننده باعث آلودگی صوتی شده است		استقرار پارک دانشجو (جاذب گرایش‌های جنسی) در این منطقه با فرهنگ و آموزه‌های اجتماعی تطابق دارد
	بازدیدکنندگان پارک با پارک خودرو و موتورسیکلت‌هایشان باعث آلودگی بصری و نازیبایی محله شده‌اند		وجود کتابخانه عمومی در داخل پارک به جذب افراد برای کتاب‌خوانی کمک است
بعد کالبدی	محیط و منظر پارک چشم‌نواز و زیباست	اقتصادی و مدیریتی	قیمت زمین و مسکن در این محل ناشی از پارک دانشجو بوده است
	حضور پارک سر چهارراه ولیعصر هویت و زیبایی خاص به محور داده است		پارک دانشجو توانسته به وضعیت کسب‌وکار مردم رونق ببخشد
	ترکیب تئاتر شهر و کتابخانه و نمازخانه و فضای تفریح و تفریح هویت و زیبایی خاص به پارک داده است.		عدم مدیریت صحیح شهرداری منطقه باعث مشکلات عدیده (زیست‌محیطی و مشکلات اجتماعی) در این منطق شده است
بعد اجتماعی	مراجبین پارک به خانه‌های اطراف دید می‌زنند	بعد اجتماعی	حضور پارک و نیروهای انتظامی آن باعث ایجاد امنیت و آرامش در سطح محله شده است
	به نظر شما پارک باید بزرگ‌تر بود		افراد به راحتی می‌توانند در این محل اقلام موردنیاز خود را با قیمت پایین‌تر بخرند
	پارک دانشجو باعث تجاری شدن محوره‌های اطراف و حتی کوچه‌پس‌کوچه‌ها شده است		پارک دانشجو از لحاظ امنیت به‌ویژه در ساعات پایانی روز از وضعیت مناسبی برخوردار است
	حضور پارک دانشجو باعث شده است ساکنین خانه‌های خود را نوسازی کنند		همه گروه‌های سنی (کودکان، جوانان، سالخورده‌گان) از این بوستان استفاده می‌کنند
	حضور پارک دانشجو باعث شده است ساکنین خانه‌های خود را مرتفع‌تر بسازند (تراکم ساختمانی)		وجود افراد متفرقه باعث ایجاد ترس و احساس ناامنی در این بین شهروندان در استفاده از پارک شده است
	دسترسی به فضای سبز از محل زندگی (مسکن) به‌سادگی امکان‌پذیر است		حضور افراد (ترا جنسی، همجنس‌گرا و ...) باعث عدم رضایتمندی شهروندان برای حضور در این پارک شده است
	وجود روشنایی در داخل پارک به جذب بیشتر شهروندان به پارک کمک کرده است		باید از حضور افراد دگرپاش، هم‌جنس‌گرا و ... در این محل به‌شدت جلوگیری شود
	عدم وجود امکانات مناسبی برای افراد معلول و کم‌توان باعث عدم حضور افراد در این محل شده است.		پارک دانشجو به حضور معتادین، افراد بی‌کار و همچنین خریدوفروش مواد مخدر، دامن زده است
	امکانات تفریحی و رفاهی مناسبی به‌تناسب سنین استفاده‌کنندگان در نظر گرفته شده است		سکنه محله بسیار از حضور تئاتر شهر رضایت دارند و مراجعه می‌کنند.
	وجود تزییناتی مثل (آب‌نما، چمن‌کاری، گل‌کاری) برای جذب شهروندان در حد مطلوب در این پارک وجود دارد		

معرفی محدوده مورد مطالعه

پارک دانشجو به عنوان یکی از قدیمی‌ترین پارک‌های تهران در منطقه ۱۱ واقع شده است که در سال ۱۳۴۳ با مساحتی معادل ۳۲۰۰۰ مترمربع ساخته شد. این پارک از شمال به خیابان انقلاب، از غرب به خیابان ولیعصر و از شرق به خیابان رازی محدود است. پارک دانشجو بوستانی است که قبل از انقلاب اسلامی در تقاطع دو شریان اصلی شهر در آن روزگار - که حیاتی بوده و هستند - ساخته شد. ساخت این پارک هم‌زمان با شکل‌گیری ابتدایی ساختار فعلی شهر صورت گرفت. پارک دانشجو بیش از اینکه به‌عنوان یک پارک مستقل شناخته شود، بیشتر به‌عنوان پارکی نام‌برده می‌شود که در همسایگی بزرگ‌ترین بنای تئاتر تهران که محل گردهمایی هنرمندان، هنر دوستان و دانشجویان است، در کنار سالن تئاتر شهر، قرار دارد. همچنین با توجه به مکان استقرار این پارک در محدوده فرهنگی پایتخت و هم‌جواری با چندین دانشگاه، پارک دانشجو به‌عنوان یکی از پارک‌های مهم در سطح شهر به‌جساب می‌آید.



شکل ۱. موقعیت جغرافیایی محدوده مورد مطالعه

یافته‌ها و بحث

در بخشی از پرسشنامه که برای تکمیل در اختیار شهروندان قرار گرفته است. برای ارزیابی پارک دانشجو از پنج بعد (محیط و منظر، اجتماعی، کالبدی، فرهنگی و اقتصادی-مدیریتی) استفاده شده است به این ترتیب که پرسشنامه دربرگیرنده سؤالاتی است که در این ابعاد قرار می‌گیرند. بخش دیگر نیز حاوی اطلاعات شخصی یا فردی پرسش‌شوندگان شامل؛ سن، جنسیت، وضعیت تاهل، شغل و میزان تحصیلات می‌باشد که در پرسشنامه آورده شده است. در جدول شماره (۱) و جدول شماره (۲) به ترتیب وضعیت آمار توصیفی پرسش‌شوندگان و شاخص‌های و مؤلفه‌های تحقیق نشان داده شده است.

جدول ۲. آمار توصیفی مربوط به پاسخ‌گویان پرسشنامه

N=95				
زن		مرد		جنس
۱۳/۷		۸۶/۳		
فوق لیسانس		دیپلم		میزان تحصیلات
۱۲/۶		۲۸/۴		
لیسانس		بیکار		شغل
۳۲/۶		۱۰/۵		
کارمند		متاهل		وضعیت تاهل
۱۲/۶		۲۳/۲		
متاهل		مجرد		سن
۲۳/۲		۷۴/۷		
بالتر از ۵۰		۳۰-۵۰		سن
۱/۱		۳۲/۴		
۵۰-۷۰		۱۰-۳۰		
۲/۱		۷۳/۴		

جغرافیای تکمیل پرسشنامه متفاوت بوده است بدین معنا که مقوله ارزیابی با توجه به اینکه عنوان تحقیق هم نشان می‌دهد، اثربخشی پارک دانشجو می‌باشد. برای این منظور شش ناحیه پارک انتخاب شده است تا نظرات هر کدام نسبت به ارزیابی که از پارک داریم مورد بررسی قرار گیرد، این ناحیه‌ها بدین ترتیب است؛ مرکز پارک، محوطه تئاتر شهر، بخش‌های جنوبی و شرقی پارک دانشجو به‌عنوان خیابان‌هایی که از جهات گفته‌شده پارک را محصور کرده‌اند و شامل انواع بازاریان و کسبه می‌شود، بخش شمالی پارک (خیابان انقلاب) هم بدین منظور که بساط پهن کنان در آن حضور دارند از قسم مختلف، بخش غربی پارک دانشجو حوالی مترو و بخش غربی خیابان ولیعصر در بین بازاریان و مغازه‌داران نیز این نظرسنجی به‌عمل آمده است.

با توجه به جدول شماره ۲. اطلاعات توصیفی بازدیدکنندگان و سکنه ساکن در پیرامون پارک نشان داده شده است. پرسشنامه سعی شده است به‌طور مساوی بین مردان و زنان پخش شود لیکن به خاطر اکثریت مردان در مقابل زنان بیش‌تر پرسشنامه را مردان پر کرده‌اند به‌طوری‌که مردان (۸۶/۳) درصد مردان و تنها ۱۳/۷ درصد نیز زنان پر کرده‌اند. میزان تحصیلات افراد پاسخ‌دهنده نیز شامل دیپلم و لیسانس می‌باشد، قریب به اکثریت این افراد نیز شغل آزاد داشته و همچنین مجرد بوده و داری بازه سنی بین ۳۰-۱۰ سال می‌باشند.

تجزیه و تحلیل و یافته‌های پژوهش

• ارزیابی شاخص‌ها و مؤلفه‌های کیفی پارک دانشجو

با توجه هر پروژه‌ها شهری بعد از گذشت مدت زمان معینی پیامدهای متعددی را در ساختار و کارد اجتماعی-اقتصادی و کالبدی شهر برحای می‌گذارد، لذا در تحقیق حاضر کوشیده است طی یک پرسشنامه‌ای از شهروندانی که از پارک دانشجو استفاده کرده‌اند نسبت به اخذ نظرات آنان در ارتباط با ارزیابی تأثیرات اقتصادی-مدیریتی، اجتماعی و ... پارک دانشجو اطلاعات جامع و کاملی بدست آید. بنابراین؛ هر یک از تحلیلاتی که در زیر می‌آید برحسب نظرات ۹۵ نفر گوناگون و در زمان و مکان متفاوت صورت گرفته است تا از همه افراد برای این ارزیابی استفاده شده باشد. در نهایت برای تحلیل و استنتاج نتایج از آزمون t تک نمونه‌ای، FREIDMAN و ANOVA استفاده شده است.

تحلیل رضایتمندی ساکنین، رهگذاران، کسبه

برای به دست آوردن مهم‌ترین بعد از میان ابعاد در هر یک از دسته‌بندی‌ها مدنظر، از آزمون t تک نمونه‌ای استفاده شد. عدد ۳ به‌عنوان میانه نظری سنجش ابعاد انتخاب شد. نتایج حاکی از آن است که بعد محیط و منظر اولویت اول را به خود اختصاص داد و سایر ابعاد نیز به ترتیب شامل؛ اجتماعی، کالبدی فرهنگی و کم‌ترین نیز مربوط به بعد اقتصادی مدیریت است. جدول شماره (۳) این ابعاد را نشان می‌دهد. این امر نشان‌دهنده آن است که پاسخگویان به سؤالات پرسش‌نامه با سؤالاتی که مطرح شده موافقت بیشتری دارند؛ بنابراین؛ برای اینکه بفهمیم با کدام یک از گویه‌های ابعاد بیشترین موافقت را دارند باید با هریک از این ابعاد به‌طور جداگانه آزمون t تک نمونه‌ای گرفته شود.

جدول ۳. میزان رضایتمندی با توجه به ابعاد تحقیق

میانگین مفروض=۳					
ابعاد تحقیق	فراوانی	میانگین	درجه آزادی	آماره t	سطح معناداری
محیط و منظر	۹۵	۳/۵۳	۹۴	۸/۰۰۶	۰/۰۰۰
کالبدی	۹۵	۳/۱۱	۹۴	۱/۹۲۲	۰/۰۵۸
اجتماعی	۹۵	۳/۱۴	۹۴	۲/۷۶۹	۰/۰۰۷
فرهنگی	۹۵	۲/۹۹	۹۴	-/۰۴۱	۰/۹۶۷
اقتصادی-مدیریتی	۹۵	۲/۹۶	۹۴	-/۷۰۷	۰/۴۸۱

تحلیل رضایتمندی در ابعاد (محیط و منظر، کالبدی و ...)

در بعد محیط و منظر همان طور که در جدول شماره (۴) نیز دیده می‌شود، از آزمون t تک نمونه‌ای استفاده شد تا اولویت‌ها به دست آید، عدد ۳ به عنوان میانه نظری سنجش بعد محیط و منظر انتخاب شد. با توجه به سطح معناداری که در همه کمتر از ۰/۰۵ می‌باشد و همچنین میانگین هر کدام از گویه‌های تحقیق نتایج حاصل از آزمون نشان می‌دهد که به ترتیب، هویت و زیبایی پارک سر چهارراه ولیعصر، ترکیب تئاتر شهر، کتابخانه، نمازخانه و فضای تفرج در داخل پارک و چشم‌نوازی و زیبایی پارک شاخص‌هایی هستند که بیشترین رضایتمندی را دارند.

جدول ۴. میزان رضایتمندی با توجه به بعد محیط و منظر

میانگین مفروض: ۳					
محیط و منظر	فراوانی	میانگین	درجه آزادی	آماره t	سطح معناداری
بازدیدکنندگان از پارک اشغال و زباله‌های زیادی در پیرامون پخش می‌کنند	۹۵	۲/۷۱	۹۴	-۲/۳۷۳	۰/۰۲۰
حضور پارک دانشجوی به واسطه جمعیت بازدیدکننده باعث آلودگی صوتی شده است	۹۵	۲/۵۳	۹۴	-۴/۲۷۴	۰/۰۰۰
بازدیدکنندگان پارک با پارک خودرو و موتورسیکلت‌هایشان باعث آلودگی بصری و نازیبایی محله شده‌اند	۹۵	۲/۷۵	۹۴	-۱/۹۷۶	۰/۰۵۱
محیط و منظر پارک چشم‌نواز و زیباست	۹۵	۳/۵۵	۹۴	۴/۹۸۸	۰/۰۰۰
حضور پارک سر چهارراه ولیعصر هویت و زیبایی خاص به محور داده است	۹۵	۳/۸۰	۹۴	۷/۴۴۲	۰/۰۰۰
ترکیب تئاتر شهر و کتابخانه و نمازخانه و فضای تفرج و تفریح هویت و زیبای خاص به پارک داده است	۹۵	۳/۶۴	۹۴	۵/۷۹۰	۰/۰۰۰
مراجعه پارک به خانه‌های اطراف دید می‌زنند	۹۵	۲/۲۵	۹۴	۶/۷۹۸	۰/۰۰۰

• رضایتمندی از پارک در بعد کالبدی

آزمون t تک نمونه‌ای برای بعد کالبدی نیز به کار رفت، میانه نظری برای این شاخص نیز همان ۳ تعریف شد که نتایج حاصل از آزمون نشان می‌دهد که شاخص‌هایی همچون دسترسی آسان به پارک‌ها برای گروه‌ها، تزیینات انجام شده در داخل پارک، وجود امکانات مناسب برای افراد معلول و کم‌توان، بزرگی پارک و نوسازی خانه‌های ساکنین در بین سایر شاخص‌های تحقیق رضایتمندی بیشتری دارد.

جدول ۵. میزان رضایتمندی با توجه به بعد کالبدی

میانگین مفروض: ۳					
بعد کالبدی	فراوانی	میانگین	درجه آزادی	آماره t	سطح معناداری
به نظر شما پارک باید بزرگ‌تر بود	۹۵	۳/۲۷	۹۴	۲/۰۳۹	۰/۰۴۴
پارک دانشجوی باعث تجاری شدن محورهای اطراف و حتی کوچه‌پس‌کوچه‌ها شده است	۹۵	۲/۸۰	۹۴	-۱/۶۷۶	۰/۰۹۷
حضور پارک دانشجوی باعث شده است ساکنین خانه‌های خود را نوسازی کنند	۹۵	۳/۰۱	۹۴	۰/۰۸۸	۰/۹۳۰
حضور پارک دانشجوی باعث شده است ساکنین خانه‌های خود را مرتفع‌تر بسازند (تراکم ساختمانی)	۹۵	۲/۵۸	۹۴	-۱/۳۰۵	۰/۱۹۵
دسترسی به فضای سبز از محل زندگی (مسکن) به‌سادگی امکان‌پذیر است	۹۵	۳/۵۸	۹۴	۶/۱۴۹	۰/۰۰۰
وجود روشنایی در داخل پارک به جذب بیشتر شهروندان به پارک کمک کرده است	۹۵	۳/۲۹	۹۴	۲/۳۰۷	۰/۰۲۳
عدم وجود امکانات مناسبی برای افراد معلول و کم‌توان باعث عدم حضور افراد در این محل شده است.	۹۵	۲/۷۹	۹۴	۱/۸۶۵	۰/۰۶۵
امکانات تفریحی و رفاهی مناسبی به‌تناسب سنین استفاده‌کنندگان در نظر گرفته شده است	۹۵	۲/۶۵	۹۴	-۳/۱۶۵	۰/۰۰۲
وجود تزییناتی مثل (آبنما، چمن کاری، گل کاری) برای جذب شهروندان در حد مطلوب در این پارک وجود دارد	۹۵	۳/۴۲	۹۴	۳/۸۰۸	۰/۰۰۰

• رضایتمندی از پارک در بعد اجتماعی

با توجه به جدول شماره (۶)، در بعد کالبدی شاخص‌های استفاده همه گروه‌های سنی از پارک، حضور تئاتر شهر در داخل پارک و امنیت در ساعات پایانی شهر از رضایتمندی بیشتر در رابطه با سایر شاخص‌های مورد بررسی قرار دارد

جدول ۶. میزان رضایتمندی با توجه به بعد اجتماعی

میانگین مفروض: ۳					
سطح معناداری	آماره t	درجه آزادی	میانگین	فراوانی	بعد اجتماعی
۰/۸۰۶	۰/۳۴۶	۹۴	۳/۰۳	۹۵	پارک دانشجویان از لحاظ امنیت به‌ویژه در ساعات پایانی روز از وضعیت مناسبی برخوردار است
۰/۰۰۲	۳/۱۸۶	۹۴	۳/۳۸	۹۵	همه گروه‌های سنی (کودکان، جوانان، سالم‌خوردگان) از این بوستان استفاده می‌کنند
۰/۱۹۸	-۱/۲۹۷	۹۴	۲/۸۲	۹۵	وجود افراد متفرقه باعث ایجاد ترس و احساس ناامنی در بین شهروندان در استفاده از پارک شده است
۰/۱۴۰	-۱/۴۸۹	۹۴	۲/۸۰	۹۵	حضور افراد (دگرپاش و هم‌جنس‌گرا ...) باعث عدم رضایتمندی شهروندان برای حضور در این پارک شده است
۰/۷۴۳	-۰/۳۳۹	۹۴	۲/۹۵	۹۵	باید از حضور افراد ترا جنسی، هم‌جنس‌گرا و ... در این محل به‌شدت جلوگیری شود
۰/۷۶۶	-۰/۲۹۸	۹۴	۲/۹۶	۹۵	پارک دانشجویان به حضور معنادین، افراد بیکار و همچنین خریدوفروش مواد مخدر، دامن زده است
۰/۳۱۵	۱/۳۹۴	۹۴	۳/۱۴	۹۵	سکنه محله بسیار از حضور تئاتر شهر رضایت دارند و مراجعه می‌کنند.

• رضایتمندی از پارک در بعد فرهنگی

با توجه به جدول شماره (۷)، وجود کتابخانه عمومی در داخل پارک از رضایتمندی بیشتری در بین ساکنین برخوردار است و گویه استقرار پارک دانشجویان (جاذب گرایش‌های جنسی) در این منطقه با فرهنگ و آموزه‌های اجتماعی تطابق دارد نیز به‌عنوان عدم رضایتمندی در بین پاسخ‌دهندگان مطرح است.

جدول ۷. میزان رضایتمندی با توجه به بعد فرهنگی

میانگین مفروض: ۳					
سطح معناداری	آماره t	درجه آزادی	میانگین	فراوانی	بعد فرهنگی
۰/۰۹۲	۱/۷۰۳	۹۴	۳/۱۹	۹۵	سکنه محله بسیار از حضور کتابخانه در پارک دانشجویان رضایت دارند و جهت مطالعه مراجعه می‌کنند
۰/۰۱۴	-۲/۴۹۵	۹۴	۲/۶۷	۹۵	استقرار پارک دانشجویان (جاذب گرایش‌های جنسی) در این منطقه با فرهنگ و آموزه‌های اجتماعی تطابق دارد
۰/۳۲۷	۰/۹۸۶	۹۴	۳/۱۳	۹۵	وجود کتابخانه عمومی در داخل پارک به جذب افراد برای کتاب‌خوانی کمک است

• رضایتمندی از بعد اقتصادی-مدیریتی

با توجه به جدول شماره (۸)، نتیجه می‌گیریم که شاخص‌های مدیریت صحیح شهرداری منطقه، قیمت زمین و مسکن و نیز رونق کسب‌وکار مردم با میانگین بالای ۳ باعث رضایتمندی شهروندان شده است. در کل در این بخش میزان رضایت متوسطی از شاخص‌ها وجود دارد.

جدول ۸. میزان رضایتمندی با توجه به بعد اقتصادی-مدیریتی

میانگین مفروض: ۳					
سطح معناداری	آماره t	درجه آزادی	میانگین	فراوانی	بعد اقتصادی-مدیریتی
۰/۷۱۲	۰/۳۷۰	۹۴	۳/۰۴	۹۵	قیمت زمین و مسکن در این محل ناشی از پارک دانشجو بوده است
۰/۷۳۴	۰/۳۴۱	۹۳	۳/۰۴	۹۴	پارک دانشجو توانسته به وضعیت کسب و کار مردم رونق ببخشد
۰/۳۳۹	۰/۹۶۲	۹۴	۳/۱۱	۹۵	عدم مدیریت صحیح شهرداری منطقه باعث مشکلات عدیده (زیست محیطی و مشکلات اجتماعی) در این منطق شده است
۰/۶۴۲	-/۴۶۷	۹۴	۲/۹۴	۹۵	حضور پارک و نیروهای انتظامی آن باعث ایجاد امنیت و آرامش در سطح محله شده است.
۰/۹۲۱	-/۰۹۹	۹۴	۲/۹۹	۹۵	افراد به راحتی می توانند در این محل اقلام مورد نیاز خود را باقیمت پایین تر بخرند.

• تحلیل میزان اثرگذاری شاخص‌ها بر رضایتمندی شهروندان

در این آزمون هدف آن است که به ارزیابی شاخص‌هایی که از نظر شهروندان در اولویت بوده پرداخته شده است و نشان داده می‌شود که کدام شاخص از بین شاخص‌های دیگر در اولویت بیشتری قرار دارد؛ بنابراین از بین ابعاد پنج‌گانه تحقیق که شامل محیط و منظر، کالبدی، اجتماعی، فرهنگی و اقتصادی مدیریتی می‌شد شاخص‌هایی که بیش‌ترین اثرگذاری را در بین پاسخگویان دارد را نشان می‌دهد.

• ارزیابی از بعد محیط و منظر

جدول زیر وضعیت رتبه‌بندی شاخص‌های محیط و منظر را نشان می‌دهد. میانگین رتبه‌ها نشان می‌دهد که بالاترین میانگین رتبه به ترتیب به هویت و زیبایی، امکانات تجهیز شده، چشم‌نوازی و زیبایی، اشغال و زباله‌های پخش شده، آلودگی بصری و نازیبایی، آلودگی صوتی و دیدزنی به خانه‌های اطراف می‌باشد.

جدول ۹. رتبه بعدی شاخص‌ها از نظر ساکنان با توجه به بعد محیط و منظر

اولویت	Mean ranks	شاخص‌های تحقیق	ردیف
۴	۳/۵۸	بازدیدکنندگان از پارک اشغال و زباله‌های زیادی در پیرامون پخش می‌کنند	۱
۶	۳/۳۹	حضور پارک دانشجو به واسطه جمعیت بازدیدکننده باعث آلودگی صوتی شده است	۲
۵	۳/۵۲	بازدیدکنندگان پارک با پارک خودرو و موتورسیکلت‌هایشان باعث آلودگی بصری و نازیبایی محله شده‌اند	۳
۳	۴/۷۹	محیط و منظر پارک چشم‌نواز و زیباست	۴
۱	۵/۱۳	حضور پارک سر چهارراه ولیعصر هویت و زیبایی خاص به محور داده است	۵
۲	۴/۸۹	ترکیب تئاتر شهر و کتابخانه و نمازخانه و فضای تفریح و تفریح هویت و زیبای خاص به پارک داده است.	۶
۷	۲/۷۹	مراجعه‌کنندگان پارک به خانه‌های اطراف دید می‌زنند	۷

• ارزیابی از لحاظ کالبدی

نتایج تحقیق مربوط به بعد کالبدی و رتبه‌بندی آن در جدول (۱۰) دیده می‌شود. میزان رتبه دهی به ترتیب شامل شاخص‌های دسترسی، روشنایی داخل پارک و بزرگی آن، تجاری شدن محورهای اطراف، نوسازی خانه‌ها، مرتفع سازی خانه‌ها، عدم امکانات مناسب برای معلولین و کم‌توان و نبود امکانات تفریحی به تناسب سنین می‌باشد.

جدول ۱۰. رتبه بندی شاخص‌ها از نظر ساکنان با توجه به بعد کالبدی

اولویت	Mean ranks	شاخص‌های تحقیق	ردیف
۴	۵/۲۹	به نظر شما پارک باید بزرگ‌تر بود	۱
۷	۴/۳۵	پارک دانشجو باعث تجاری شدن محورهای اطراف و حتی کوچه‌پس‌کوچه‌ها شده است	۲
۶	۴/۷۲	حضور پارک دانشجو باعث شده است ساکنین خانه‌های خود را نوسازی کنند	۳
۸	۴/۲۹	حضور پارک دانشجو باعث شده است ساکنین خانه‌های خود را مرتفع‌تر بسازند (تراکم ساختمانی)	۴
۱	۶/۱۰	دسترسی به فضای سبز از محل زندگی (مسکن) به‌سادگی امکان‌پذیر است	۵
۳	۵/۳۱	وجود روشنایی در داخل پارک به جذب بیشتر شهروندان به پارک کمک کرده است	۶
۵	۵/۲۳	عدم وجود امکانات مناسبی برای افراد معلول و کم‌توان باعث عدم حضور افراد در این محل شده است	۷
۹	۳/۹۱	امکانات تفریحی و رفاهی مناسبی به‌تناسب سنین استفاده‌کنندگان در نظر گرفته شده است	۸
۲	۵/۸۰	وجود تزییناتی مثل (آبنما، چمن‌کاری، گل‌کاری) برای جذب شهروندان در حد مطلوب در این پارک وجود دارد	۹

• ارزیابی از نظر فرهنگی

نتایج تحقیق در جدول شماره (۱۱) نشان داده شده است. همان‌طور که در جدول نیز دیده می‌شود میزان اثرگذاری هریک از گویه‌های زیر خیلی پایین است و پاسخگویان نشان می‌دهند که گرایش‌های جنسی موجود در داخل پارک اصلاً با فرهنگ و آموزه‌های اجتماعی تطابق ندارد.

جدول ۱۱. رتبه بندی شاخص‌ها از نظر ساکنان با توجه به بعد فرهنگی

اولویت	Mean ranks	شاخص‌های تحقیق	ردیف
۲	۲/۱۲	سکنه محله بسیار از حضور کتابخانه در پارک دانشجو رضایت دارند و جهت مطالعه مراجعه می‌کنند	۱
۳	۱/۷۶	استقرار پارک دانشجو (جاذب گرایش‌های جنسی) در این منطقه با فرهنگ و آموزه‌های اجتماعی تطابق دارد	۲
۱	۲/۱۲	وجود کتابخانه عمومی در داخل پارک به جذب افراد برای کتاب‌خوانی کمک است	۳

• ارزیابی از نظر بعد اجتماعی

نتایج حاصل از آزمون در جدول شماره (۱۲) حاکی از آن است که استفاده همه گروه‌های انسانی از پارک تأثیر بالایی را در میزان رضایتمندی بین پاسخ‌گویان به خود اختصاص داده است و کم‌ترین رتبه‌بندی نیز مربوط به جلوگیری حضور افراد ترا جنسی و هم‌جنس‌گرا در این محل است. سایر گویه‌های تحقیق نیز عبارت از این است که؛ نارضایتی از حضور افراد ترا جنسی و هم‌جنس‌گرا، وجود افراد متفرقه در پارک، حضور تئاتر شهر، پارک دانشجو به افراد معتاد و بی‌کار و خریدوفروش مواد مخدر دامن زده است، نبود امنیت در ساعات پایانی شب و جلوگیری شدید از نیز رتبه آخر را به خود اختصاص داده است.

جدول ۱۲. رتبه بندی شاخص‌ها از نظر ساکنان با توجه به بعد اجتماعی

اولویت	Mean ranks	شاخص‌های تحقیق	ردیف
۴	۴/۰۱	پارک دانشجو از لحاظ امنیت به‌ویژه در ساعات پایانی روز از وضعیت مناسبی برخوردار است	۱
۱	۴/۶۰	همه گروه‌های سنی (کودکان، جوانان، سالخوردگان) از این بوستان استفاده می‌کنند	۲
۶	۳/۷۸	وجود افراد متفرقه باعث ایجاد ترس و احساس ناامنی در این بین شهروندان در استفاده از پارک شده است	۳
۷	۳/۶۲	حضور افراد (دگرپاش و هم‌جنس‌گرا ...) باعث عدم رضایتمندی شهروندان برای حضور در این پارک شده است	۴
۳	۴/۰۳	باید از حضور افراد تراجنسی، هم‌جنس‌گرا و ... در این محل به‌شدت جلوگیری شود	۵
۵	۳/۹۱	پارک دانشجو به حضور معتادین، افراد بی‌کار و همچنین خریدوفروش مواد مخدر، دامن زده است	۶
۲	۴/۰۵	سکنه محله بسیار از حضور تئاتر شهر رضایت دارند و مراجعه می‌کنند	۷

• ارزیابی در بعد اقتصادی-مدیریتی

نتایج تحقق در جدول شماره (۱۳) نشان داده شده است همان طور که در جدول مشاهده می شود. بیشترین میزان اثرگذار در بعد اقتصادی-مدیریتی در پارک مربوط به شاخص رونق دهی به کسب و کار مردم و کمترین نیز مربوط به عدم مدیریت صحیح شهرداری بوده است.

جدول ۱۳. رتبه بندی شاخص ها از نظر ساکنان با توجه به بعد اقتصادی-مدیریتی

اولویت	Mean ranks	شاخص های تحقیق	ردیف
۲	۲/۹۷	قیمت زمین و مسکن در این محل ناشی از پارک دانشجو بوده است	۱
۱	۲/۹۹	پارک دانشجو توانسته به وضعیت کسب و کار مردم رونق ببخشد	۲
۴	۳/۱۲	عدم مدیریت صحیح شهرداری منطقه باعث مشکلات عدیده (زیست محیطی و مشکلات اجتماعی) در این منطق شده است	۳
۳	۲/۹۷	حضور پارک و نیروهای انتظامی آن باعث ایجاد امنیت و آرامش در سطح محله شده است	۴
۳	۲/۹۵	افراد به راحتی می توانند در این محل اقلام مورد نیاز خود را با قیمت پایین تر بخرند	۵

• تحلیل در ابعاد مختلف توسط آزمون ANOVA

در این بخش از تحقیق سعی شده است تا مؤلفه های تحقیق هر کدام جداگانه مورد بررسی شوند تا از این طریق شاخص های دخیل در ارزیابی نیز به صورت دقیق مورد بررسی قرار گیرد. لذا جامعه تحقیق شامل شش بخش است که عبارتند از: مرکز پارک، محوطه تئاتر شهر، بخش های جنوبی و شرقی پارک دانشجو به عنوان خیابان هایی که از جهات گفته شده پارک را در محصور خود دارند و شامل انواع بازاریان و کسبه می شود، بخش شمالی پارک (خیابان انقلاب) هم بدین منظور که بساط پهن کنان در آن حضور دارند از قسم مختلف، بخش غربی پارک دانشجو حوالی مترو و بخش غربی خیابان ولیعصر در بین بازاریان و مغازه داران نیز این نظرسنجی به عمل آمده است

• تحلیل نظرات شهروندان از بعد محیط و منظر

با توجه به جدول شماره (۴) نتیجه تحقیق حاضر نشان می دهد که اولاً سطح معناداری در سطح کمتر از ۰/۰۵ می باشد که نشان از تفاوت در سطح نگرش به موضوع می باشد بدین ترتیب که در نظرات هر کدام از ساکنان متفاوت است ثانیاً دو گروه همگن ایجاد شده است که ۱- گروه همگن اول شامل مترو غربی تئاتر شهر و همچنین شرقی، بخش غربی پارک (خیابان ولیعصر) و مرکز پارک و ۲- بخش جنوبی و شرقی پارک و محوطه تئاتر شهر می باشد. تکمیل این دو گروه حاکی از آن است که نظرات گروه اول با همدیگر یکی از و تفاوت آن چنانی باهم ندارند ولی هم گروه از نظر آراء نظرشان با گروه دوم تفاوت دارد.

جدول ۱۴. رضایتمندی حوزه های مطالعاتی از پارک با توجه به حوزه های مطالعاتی

سطح معناداری	گروه همگن دوم	گروه همگن اول	فراوانی	حوزه های مطالعاتی
۰/۱۰		۲/۹۰	۶	ورودی مترو غربی تئاتر شهر
		۳/۱۰	۴	ورودی مترو شرقی تئاتر شهر
		۳/۲۴	۱۰	بخش غربی پارک خیابان ولیعصر
		۳/۵۴	۴۴	مرکز پارک
	۳/۷۹		۱۱	بخش جنوبی و شرقی پارک
	۳/۸۰		۲۰	محوطه تئاتر شهر

تحلیل نظرات شهروندان در بعد کالبدی

نتایج تحقیق حاکی از آن است که بین گروه‌ها تفاوت در میزان رضایت‌مندی وجود دارد. نتایج به‌دست‌آمده از سطح معناداری این را نشان می‌دهد این تفاوت در برخورد بین دو گروه وجود دارد که شامل؛ (۱) حوالی مترو بخش غربی و شرقی آن، بخش غربی پارک (خیابان ولیعصر)، مرکز پارک و بخش‌های جنوب و شرق پارک که با خیابان‌ها محصور شده و بیشتر به مشاغل آمیوه‌فروشی، ساندویچی و ... اختصاص یافته است.

جدول ۱۵. رضایت‌مندی حوزه‌های مطالعاتی از پارک بر اساس بعد کالبدی

سطح معناداری	گروه همگن دوم	گروه همگن اول	فراوانی	حوزه‌های مطالعاتی
۰/۰۶		۲/۵۵	۶	ورودی غربی مترو تئاتر شهر
		۲/۶۸	۴	ورودی شرقی مترو تئاتر شهر
		۳/۰۲	۱۰	بخش غربی پارک خیابان ولیعصر
		۳/۲۶	۴۴	مرکز پارک (بازدیدکننده)
		۳/۲۸	۱۱	بخش جنوبی و شرقی پارک
	۳/۴۴		۲۰	محوطه تئاتر شهر

• تحلیل در بعد اجتماعی

در این بخش با نیز با توجه به بعد اجتماعی تحقیق پرسش‌شوندگان برحسب موقعیت مکانی خود نظراتی را ارائه داده که با توجه به سطح معناداری تحقیق بزرگ‌تر از ۰/۰۵ می‌باشد در نتیجه در این بعد از تحقیق نظرات بخش‌های مختلفی که بین آن‌ها پرسش‌نامه پخش شده است تفاوتی دیده نمی‌شود لذا؛ همه در یک گروه همگن جای دارند. این گروه در جدول شماره (۱۶) نشان داده شده است. در این بین کم‌ترین رضایت‌مندی مربوط به ورودی غربی مترو (شرق ولیعصر) و بیش رضایت‌مندی نیز مربوط به محوطه تئاتر شهر می‌باشد.

جدول ۱۶. رضایت‌مندی حوزه‌های مطالعاتی از پارک بر اساس بعد اجتماعی

سطح معناداری	گروه همگن اول	فراوانی	حوزه‌های مطالعاتی
۰/۴۵	۲/۷۶	۶	ورودی غربی مترو تئاتر شهر
	۳/۱۳	۴	ورودی شرقی مترو تئاتر شهر
	۳/۱۳	۱۰	بخش غربی پارک خیابان ولیعصر
	۳/۲۰	۴۴	مرکز پارک (بازدیدکننده)
	۳/۲۸	۱۱	بخش جنوبی و شرقی پارک
	۳/۳۲	۲۰	محوطه تئاتر شهر

تحلیل در بعد اقتصادی-مدیریتی

با توجه به جدول شماره (۱۷)؛ سطح معناداری بیشتر از ۰/۰۵ می‌باشد به این معنی است که بین نظرات جامعه مورد مطالعه تفاوت وجود دارد متعاقباً نیز جامعه‌های مورد بررسی در یک گروه جای می‌گیرند. در بین گروه بیش‌ترین مربوط به محوطه تئاتر شهر و کم‌ترین رضایت‌مندی مربوط به ورودی غربی مترو (شرق ولیعصر) می‌باشد.

جدول ۱۷. رضایتمندی حوزه‌های از پارک بر اساس بعداقتصادی-مدیریتی

سطح معناداری	گروه همگن اول	فراوانی	حوزه‌های مطالعاتی
۰/۱۸۳	۲/۷۸	۶	ورودی غربی مترو تئاتر شهر
	۲/۸۰	۴	ورودی شرقی مترو تئاتر شهر
	۲/۸۱	۱۰	بخش غربی پارک خیابان ولیعصر
	۲/۸۳	۴۴	مرکز پارک (بازدیدکننده)
	۳/۰۶	۱۱	بخش جنوبی و شرقی پارک
	۳/۱۲	۲۰	محوطه تئاتر شهر

• تحلیل در بعد فرهنگی

نتایج آزمون نشان می‌دهد که سطح معناداری در بین جامعه‌های پرسش‌شونده کمتر از ۰/۰۵ می‌باشد و بدین اعتبار نیز نشان از متفاوت بودن نظرات پاسخ‌گویان به سؤالات پرسشنامه می‌باشد که در دو گروه همگن جای می‌گیرند این گروه‌ها در جدول شماره (۱۸) نشان داده شده است. در این گروه‌ها بیشترین رضایتمندی مربوط به ساکنین محوطه تئاتر و کمترین نیز ورودی غربی مترو (شرق ولیعصر) می‌باشد.

جدول ۱۸. سطح‌بندی پاسخ و نظرات ساکنین و بازدیدکنندگان از پارک بر اساس بعد فرهنگی

سطح معناداری	گروه همگن دوم	گروه همگن اول	فراوانی	حوزه‌های مطالعاتی
۰/۰۰۲		۱/۷۷	۶	ورودی غربی مترو تئاتر شهر
		۲/۶۶	۴	ورودی شرقی مترو تئاتر شهر
		۲/۸۳	۱۰	بخش غربی پارک خیابان ولیعصر
	۳/۰۷		۴۴	مرکز پارک (بازدیدکنندگان)
	۳/۰۸		۱۱	بخش جنوبی و شرقی پارک
	۳/۴۵		۲۰	محوطه تئاتر شهر

نتیجه‌گیری

با غلبه شیوه تولید سرمایه‌داری و رسوخ آن به دل جوامع پیرامونی همچون ایران (از دهه ۱۳۰۰ ه.ش به بعد) شاهد روند نوسازی و مدرنیزاسیون عمدتاً به نفع شهرها و به صورت اخص شهر تهران بودیم. متاثر از همین جریان از دهه ۴۰ به بعد برنامه‌های مختلفی برای شهر تهران تهیه، تصویب و به مرحله اجرا درآمد. لذا؛ امروز بعد از گذشت چندین سال از این برنامه‌ها و دخالت‌های آمرانه در تاروپود شهر تهران، لزوم توجه به پیامدهای اقتصادی، اجتماعی و زیست‌محیطی که پروژه‌های اشاره شده داشته‌اند به صورت یک نیاز مبرم درآمده است. بر همین مبنا در این تحقیق سعی شد تا به ارزیابی یک نمونه از پارک تهران (پارک دانشجو) به عنوان یک پروژه شهری که در جهت پاسخ‌گویی به نیازهای جدید شهری بوده است، پرداخته شود. با توجه به ابعاد و شاخص‌های مورد استفاده در تحقیق که برای تحلیل‌های تحقیق و آزمون‌ها از آن‌ها استفاده شد، نتایج تحقیق حاکی از آن است که شهروندانی که به پارک مراجعه کرده‌اند بیشتر از جنس مردان بوده‌اند بنابراین زنان کمتر به پارک مراجعه کرده‌اند. همچنین میانگین سن این افراد ۳۰-۱۰ سال بوده و نیز مدارک تحصیلی لیسانس و دیپلم بیشترین سهم را به خود اختصاص داده است. این افراد بیشتر مجرد بوده‌اند. افراد بیشتر دارای مشاغل آزادند که نشان از مشاغلی است که به سبب پارک دانشجو بوده به ترتیبی که مشاغل آبمیوه فروشی، لوازم جانبی موبایل، چای فروشی، لباس‌فروشی، بلالی، تاکسی و ... بوده است؛ بنابراین پارک توانسته است که از طریق ایجاد فضاهای جذب جمعیت زمینه‌های رونق اقتصادی را فراهم سازد. همچنین طبق نظر شهروندان بیشترین رضایتمندی از پارک مربوط به شاخص‌های بعد محیط و منظر است یعنی شهروندان با شاخص‌هایی که مربوط به بعد محیط و منظر

است رضایت دارند، در بعضی از شاخص‌های فرهنگی به لحاظ ضعف زیرساخت‌های فضای پارک و نارسایی مدیریت شهری کمترین رضایتمندی در بین پاسخگویان را نشان می‌دهد. در بخش ANOVA نیز از شش بخش پارک درباره هر کدام از ابعاد نظرسنجی به عمل آمد که دارای تفاوت معناداری باهم دیگر بودند. در بخش محیط منظر بر اساس نظر پرسش‌شوندگان دو گروه ایجاد شد که در گروه اول؛ بخش‌های ورودی مترو غربی و شرقی تئاتر شهر، بخش غربی پارک (خیابان ولیعصر)، مرکز پارک و گروه دوم؛ بخش جنوبی و شرقی پارک و محوطه تئاتر شهر می‌باشد، این دو طیف نظرات متفاوتی را ارائه دادند. در بعد کالبدی در حالت کلی نظرات افراد زیاد باهم تفاوتی چندانی ندارند لیکن نرم‌افزار دو گروه را ایجاد کرد گروه‌ها عبارت‌اند از: (۱) بخش‌های ورودی مترو غربی و شرقی تئاتر شهر، بخش غربی پارک (خیابان ولیعصر)، مرکز پارک و بخش‌های جنوبی و شرقی پارک (۲) محوطه تئاتر شهر. در بخش اجتماعی نظرات بخش‌های درگیر با پارک باهم تفاوتی ندارند و یک گروه ایجاد شد ای گروه عبارت است از؛ بخش‌های ورودی مترو غربی و شرقی تئاتر شهر، بخش غربی پارک (خیابان ولیعصر)، مرکز پارک بخش جنوبی و شرقی پارک و محوطه تئاتر شهر. در بخش مدیریت-اقتصادی نیز افراد به هم اتفاق نظر دارند و یک گروه ایجاد شده است در آخر در بعد کالبدی نیز سطح معناداری کمتر از ۰/۰۵ بوده و نشان از تفاوت در رویکرد شهروندان در برخورد با شاخص‌ها دارد.

از آزمون فریدمن نیز چنین مستفاد می‌شود که بیشترین رضایتمندی در بعد محیط و منظر به ترتیب شامل شاخص‌های هویت و زیبایی، امکانات تجهیز شده، چشم‌نوازی و زیبایی، اشغال و زیاده‌های پخش شده، آلودگی بصری و نازیبایی، آلودگی صوتی و دیدزنی به خانه‌های اطراف می‌باشد. در بخش بعد کالبدی نیز با توجه به شاخص‌های تحقیق میانگین‌های بالا و در نتیجه مهم‌ترین شاخص از نظر شهروندان به ترتیب شامل؛ دسترسی، وجود تزیینات در داخل پارک، روشنایی داخل پارک و بزرگی آن، عدم امکانات مناسب برای معلولین و کم‌توان، نوسازی خانه‌ها، تجاری شدن محورهای اطراف، مرتفع سازی خانه‌ها و نبود امکانات تفریحی به تناسب سنین می‌باشد. به این ترتیب در بعد اجتماعی نیز شامل؛ استفاده همه گروه‌های سنی از پارک، حضور تئاتر شهر در پارک، جلوگیری شدید از حضور افراد ترا جنسی و هم‌جنس‌گرا در پارک، نبود امنیت در ساعات پایانی شهر، حضور افراد معتاد، بیکار و خریدوفروش مواد مخدر در پارک، وجود افراد متفرقه و حضور افراد ترا جنسی و هم‌جنس‌گرا. در بعد فرهنگی نیز به ترتیب شامل؛ وجود کتابخانه در داخل پارک، جذب افراد به کتاب‌خوانی به سبب وجود کتابخانه عمومی و تطابق گرایش‌های جنسی موجود در پارک با فرهنگ جامعه است. در آخر در بعد اقتصادی و مدیریتی نیز شاخص‌های رونق یافتن کسب‌وکار مردم، قیمت زمین و مسکن ناشی از پارک دانشجوی، امنیت و آرامش داخل پارک و خرید اقلام موردنیاز ناشی از مدیریت شهرداری و دستگاه‌های انتظامی است.

منابع

۱. پیران، پرویز. (۱۳۸۷). تحلیل جامعه شناختی مسکن شهری در ایران: اسکان غیر رسمی در مجموعه مقالات مسائل اجتماعی ایران ویرایش انجمن جامعه شناسی ایران، تهران: نشر آگه.
۲. حسامیان، فرخ، اعتماد، گیتی و حائری، محمدرضا، (۱۳۸۸). شهرنشینی در ایران، تهران: مؤسسه انتشارات آگاه.
۳. رئیس دانا، فریبرز. (۱۳۸۰). بررسی‌های کاربردی توسعه و اقتصاد ایران، ج ۱، تهران: انتشارات چشمه.
۴. سرباز، آمنه و باب اله حیاتی (۱۳۹۲). بررسی عوامل مؤثر بر رضایتمندی مراجعه‌کنندگان از کیفیت خدمات ارائه‌شده در پارک‌های شهر تبریز، اولین همایش ملی راهکارهای توسعه فضای سبز کلانشهر تبریز، اردیبهشت.
۵. سلطانی، علی. (۱۳۹۵). برنامه‌ریزی کاربری زمین شهری، شیراز: انتشارات دانشگاه شیراز.
۶. لطیفی و سجاذزاده (۱۳۹۳). ارزیابی تاثیر مولفه‌های کیفیت محیطی بر الگوهای رفتاری در پارک‌های شهری، مطالعات شهری، شماره یازدهم.

۷. مجنونیان، هنریک، (۱۳۷۴). مباحثی پیرامون پارکها، فضاهای سبز و تفرجگاهها، سازمان پارکها و فضاهای سبز شهر تهران، تهران: چاپ اول.
۸. محمدی، سمیه (۱۳۹۳). ارزیابی کمی و کیفی فضاهای سبز شهر قزوین و ارائه راهکارهای برای رسیدن به وضعیت مطلوب (مطالعه موردی: پارکهای الغدیر و دهخدا)، دومین کنگره بینالمللی سازه، معماری و توسعه شهری.
۹. مدنی پور، علی، (۱۳۸۱). تهران ظهور یک کلان شهر، ترجمه حمید زرآزوند، شرکت پردازش و برنامه ریزی شهر تهران.
10. Bettencourt, L.M.A., J. Lobo, D. Helbing, C. Kühnert and G.B. West (2007) Growth, innovation, scaling, and the pace of life in cities. *Proceedings of the National Academy of Sciences* 104.17, 7301–06.
11. Chiesura, A. (2004). The role of urban parks for the sustainable city. *Landscape and Urban Planning* (68), 129-138.
12. Davis, M. (1996). "How Eden lost its garden: a political history of the Los Angeles landscape". In A.J. Scott and E.W. Soja (Eds) *The City—Los Angeles and Urban Theory at the End of the Twentieth Century*. Berkeley, CA: University of California Press.
13. Glaeser, E.L. (2011). Triumph of the city: how our greatest invention makes us richer, smarter, greener, healthier, and happier. Penguin, New York, NY.
14. Harvey D (1996). Justice, Nature, and the Geography of Difference. Oxford: Blackwell.
15. Harvey, D. (2008). The right to the city. *New Left Review* 53, 23–40.
16. Heynen N (2006a). Green urban political ecologies: Toward a better understanding of inner-city environmental change. *Environment and Planning A* 38(3): 499–516.
17. Hurd, A.R, Anderson, D.M. (2011). The park and recreation professional's handbook, Human Kinetics, first edition, 302.
18. Kaika M (2005). City of Flows. New York: Routledge.
19. Listokin D. and R. W. Burchell (2002). "city planning", Microsoft Encarta encyclopedia 2002.
20. Özgüner, H., & Kendle, A. D (2006). Public attitudes towards naturalistic versus designed landscapes in the city of Sheffield (UK). *Landscape and Urban Planning*, 74, (2), 139-157.
21. Polanyi, K. (1944). The great transformation. New York: Farrar & Rinehart, Inc.
22. Roth, L.M. (2002). "American Architecture", Microsoft Encarta encyclopedia 2002.
23. Smith N (2006) Foreword. In: Heynen N, Kaika M, and Swyngedouw E (eds) *In the Nature of Cities: Urban Political Ecology and the Politics of Urban Metabolism*. Abingdon: Routledge, xi–xv.
24. Swyngedouw E (1996). The city as a hybrid: On nature, society and cyborg urbanization. *Capitalism Nature Socialism* 7(2): 65–80.
25. Swyngedouw, Erik. (2018). The Urbanization of Capital and the Production of Capitalist Natures. 10.1093/oxfordhb/9780190695545.013.39.
26. UNFPA (United Nations Population Fund) (2007). State of world population 2007: unleashing the potential of urban growth. UNFPA, New York, NY.
27. UN-Habitat (2006). State of the world's cities 2006/2007: 30 years of shaping the Habitat agenda. Earthscan, London.
28. UN-Habitat (2011). State of the world's cities 2010/2011: bridging the urban divide. Earthscan, London.
29. Veitch J., Ball K., Crawford D., Abbott G., and Salmon, J (2012). Park Improvements and Park Activity-A Natural Experiment, *American Journal of Preventive Medicine*, Vol.42, NO. 6, pp. 616-619.
30. Williams, K., & Green, S (2001). Literature Review of Public Space and Local Environments for the Cross-Cutting Review: Oxford Centre for Sustainable Development, Oxford Brookes University.