

## تحلیل جغرافیایی کیفیت زندگی در روستاهای شهرستان انزلی

اشرف حسین زاده<sup>۱</sup>، محمد باسط قریشی<sup>۲\*</sup>، نصرالله مولایی هاشجین<sup>۳</sup> و تیمور آمار<sup>۴</sup>

۱. دانشجوی دکتری جغرافیا و برنامه ریزی روستایی، گروه جغرافیا، واحد رشت، دانشگاه آزاد اسلامی، رشت، ایران.
۲. استادیار گروه جغرافیا، واحد رشت، دانشگاه آزاد اسلامی، رشت، ایران.
۳. استاد گروه جغرافیا، واحد رشت، دانشگاه آزاد اسلامی، رشت، ایران.
۴. دانشیار گروه جغرافیا، واحد رشت، دانشگاه آزاد اسلامی، رشت، ایران.

\* نویسنده مسئول، Email: mbasetgh@gmail.com

تاریخ دریافت: ۰۳ بهمن ۱۳۹۹

تاریخ پذیرش: ۱۴ دی ۱۴۰۰

### چکیده

**مقدمه:** کیفیت زندگی مفهومی چند وجهی است که نشان دهنده ویژگی های کلی اجتماعی، اقتصادی و محیطی مناطق و نواحی می باشد و در مناطق روستایی بیانگر شرایطی است که میزان بهره مندی، برخورداری، بهزیستی و رفاه فردی یا اجتماعی را نشان می دهد.  
**هدف:** هدف این مقاله، تبیین جغرافیایی کیفیت زندگی در روستاهای شهرستان بندر انزلی با در نظر گرفتن سه متغیر تعداد جمعیت روستاها، فاصله روستاها از مرکز شهرستان و فاصله روستاها از منطقه آزاد تجاری بندر انزلی است.

**روش شناسی:** روش تحقیق در این مطالعه توصیفی تحلیلی و جامعه آماری تمامی ۲۶ روستای شهرستان است که بغیر از یک روستا، ۲۵ روستای دیگر با استناد به نتایج سرشماری (مطالعات اسنادی) و داده های بدست آمده از مطالعات میدانی (مشاهده، چک لیست، مصاحبه و تکمیل پرسشنامه) بررسی شده اند. تجزیه و تحلیل اطلاعات با بهره گیری از آمار توصیفی (جدول فراوانی، نمودار و میانگین) و همچنین آمار استنباطی (آزمون همبستگی پیرسون) انجام شده است.

**قلمرو جغرافیایی پژوهش:** قلمرو جغرافیایی مورد مطالعه در این پژوهش روستاهای شهرستان انزلی می باشد.

**یافته ها و بحث:** بر اساس یافته های پژوهش و با بررسی ۱۴ شاخص، نتیجه حاصل شد که بین متغیرهای تحقیق و موضوع کیفیت زندگی روستایی رابطه وجود دارد به طوریکه بر اساس نتایج آزمون همبستگی پیرسون، میزان رابطه بین متغیر فاصله از منطقه آزاد و کیفیت زندگی، ۰/۵۵- (رابطه معکوس متوسط)، بین متغیر فاصله از مرکز شهرستان و کیفیت زندگی، ۰/۴۳- (رابطه معکوس متوسط) و بین متغیر فاصله از مرکز شهرستان و کیفیت زندگی، ۰/۵۶ (رابطه مستقیم متوسط) است.

**نتیجه گیری:** با توجه به اینکه در بیشتر روستاها شاخص های جمعیتی وضعیت نسبتا مناسبی دارند پس برای بهبود شاخص های کیفیت زندگی باید تاکید بر جنبه های کالبدی روستا مثل کیفیت معابر، مقاومت و نمای سازه ها، سیستم فاضلاب و دفع زباله، راه دسترسی، خدمات زیربنایی (عمودی) و خدمات روبنایی (افقی) باشد و آشکار است که در موضوع خدمات روبنایی و بخصوص در روستاهای کوچک، تاکید بر امکان دسترسی راحت تر به خدمات در مراکز برتر است.

**کلیدواژه ها:** تحلیل، روستا، کیفیت زندگی، شهرستان بندر انزلی، منطقه آزاد اقتصادی انزلی.

<sup>۱</sup> - در نتایج سرشماری سال ۱۳۹۵ برای روستای گلوگاه علیرغم داشتن کد مستقل، هیچ اطلاعاتی ارائه نشده است و بر اساس نتایج سرشماری در سال ۱۳۹۰، تعداد جمعیت روستا فقط دو نفر بوده است.

## مقدمه

در میان مفاهیم مربوط به رفاه، کیفیت زندگی شناخته شده‌ترین و مستعمل‌ترین چارچوب برای تجزیه و تحلیل تغییرات مربوط به رفاه و بررسی عدم تعادل و توازن آن در جامعه است (Ghaffari & Omid, 2011: 163). کیفیت زندگی نشان دهنده ویژگی‌های کلی اجتماعی و اقتصادی و محیطی مناطق است و می‌تواند به عنوان ابزاری قدرتمند برای نظارت بر برنامه‌ریزی توسعه اجتماع به کار رود (Mosavi & Bagheri Kashkoli, 2012: 97). کیفیت زندگی مقوله‌ای است که بهبود آن می‌تواند زمینه‌های توسعه مانند توسعه اجتماعی، اقتصادی و کالبدی را به همراه داشته باشد (Ghadermarzi et al, 2016: 94). امروزه کیفیت مکان زندگی انسان، یکی از مهمترین حوزه‌های پژوهش‌های برنامه‌ریزی مکانی - فضایی در کشورهای مختلف است. این اهمیت، به دلیل تاثیرگذاری روز افزون پژوهش‌های کیفیت زندگی در پایش سیاست‌های عمومی و نقش آن به عنوان ابزاری کارآمد در مدیریت و برنامه‌ریزی است (Charejoo & Ahmadi, 2020: 153)؛ (چاره‌جو و احمدی، ۱۳۹۹: ۱۵۳).

بهبود کیفیت زندگی یکی از مهمترین اهداف و سیاست‌های عمومی در کشورهای مختلف است (2016: 191, Farahani et al). شناسایی و اندازه‌گیری بهبود کیفیت زندگی از مهمترین اهداف پژوهشگران و برنامه‌ریزان دولت‌ها طی چند دهه‌ی اخیر است. این عرصه علمی و تحقیقاتی توجه بسیاری از اندیشمندان حوزه‌های جامعه‌شناسی، روانشناسی، اقتصاد، علوم محیطی، جغرافیا، پزشکی و برخی رشته‌های دیگر را به خود جلب کرده است (Das, 2008: 298).

کیفیت زندگی، مفهوم گسترده‌ای است و معانی گوناگونی دارد، برخی آن را قابلیت زیست‌پذیری یک ناحیه، برخی دیگر، آن را سنج‌ای برای میزان جذابیت و برخی آن را رفاه عمومی، بهزیستی اجتماعی، شادکامی، رضایتمندی و... تعریف کرده‌اند (Anabestani et al, 2016: 4). کیفیت زندگی مفهومی است که وضعیت زندگی بشری را تعریف می‌نماید. معمولاً کیفیت زندگی مترادف با رفاه، امکانات، رضایت زندگی، شکوفایی، تحقق نیازها، قدرت زندگی، توسعه‌ی قابلیت‌ها، فقر، فقر انسانی، استانداردهای زندگی و توسعه به کار می‌رود (Beshagh et al, 2013: 32). کیفیت زندگی موضوعی چند وجهی است که بهداشت، ثبات اقتصادی، رضایتمندی از زندگی و رفاه ذهنی از ابعاد آن می‌باشند (Higgins & Campanera, 2011: 290). سازمان بهداشت جهانی، کیفیت زندگی را به معنای درک فردی هر فرد از موقعیت خود در زندگی در بستری از فرهنگ‌ها و ارزش‌های اجتماعی که فرد در آن زندگی می‌کند و دارای انتظارات باشد تعریف می‌کند (Jomehpour & Roshnavardi, 2011: 51). اصولاً کیفیت زندگی، واژه‌ای پیچیده، چند بعدی و کیفی در رابطه با شرایط و وضعیت جمعیت، در یک مقیاس جغرافیایی خاص (شهر، منطقه، محله، بخش و ...) است که هم متکی به شاخص‌های ذهنی یا کیفی و هم متکی به شاخص‌های عینی یا کمی است. مطالعات اولیه در مورد کیفیت زندگی به صورت قابل ملاحظه‌ای در شهرها و کشورهای توسعه یافته، در حال توسعه و در حال صنعتی شدن جدید از دهه ۱۹۷۰ به بعد مورد توجه جدی قرار گرفته است. تحقیقات و تلاش‌های پیشین در این زمینه از دانش پژوهان جهان غرب که در رشته‌های مختلفی از قبیل جامعه‌شناسی و روانشناسی مشغول فعالیت بوده‌اند آغاز شده است (Sheykholaslami & Khoshbin, 2012: 100). کیفیت زندگی را می‌توان شرایط عینی مطلوب محیطی و ارزیابی مثبت فردی از این شرایط تعریف کرد. در عین حال مقیاس مطالعه‌ی کیفیت زندگی نیز پیرو قانون خاصی نیست. در رشته‌های مختلف همچون پزشکی، علوم اجتماعی، برنامه‌ریزی شهری، جغرافیا و ... هر یک بسته به تخصص خود، کیفیت زندگی را مورد مطالعه قرار داده‌اند (Pourahmad et al, 2019: 21).

مفهوم کیفیت زندگی به مرور زمان و متناسب با شرایط خاص فرهنگی، اجتماعی، سیاسی و اقتصادی هر جامعه دستخوش تحولاتی می‌شود. بطور کلی مفهوم کیفیت زندگی متأثر از مجموعه عواملی است که شالوده‌پویایی زندگی در یک جامعه را تشکیل می‌دهند که اکثر محققان در مطالعات کیفیت زندگی آن را به دو بعد تقسیم کرده‌اند، یکی بعد روانشناختی و دیگری بعد محیطی (Rahnemayi et al, 2011: 226).

کیفیت زندگی یکی از اساسی‌ترین موضوعات علوم اقتصادی و سیاسی است که در آن پارامترهای مادی توسعه اقتصادی و تولیدات داخلی در کنار پارامترهای غیر مادی مانند سطح با سواد و فرهنگ، کیفیت گذران فراغت و تفریح، شرایط محیط زیست، احساس خوشبختی انفرادی، آزادی و اتحاد ملی مورد بررسی قرار می‌گیرد. کیفیت زندگی همچنین به عوامل دیگری چون پخش درآمدها روی عوامل تولید آن، میزان فقر، درآمد حقیقی (پس از در نظر گرفتن تورم) و سطح حقوق اجتماعی، میزان ایمنی، کیفیت فراغت، امکانات فرهنگی، سلامت روحی مردم، تراکم جمعیت، شبکه اجتماعی، ثبات سیاسی و استحکام اقتصادی بستگی دارد. (Sorooshmehr et al, 2017: 71). اگرچه کیفیت زندگی در بعضی از منابع به سطح زندگی ترجمه شده است، ولی سطح زندگی و پیشرفت مادی فقط یکی از پایه‌های کیفیت زندگی را شامل می‌شود. در واقع مفهوم کیفیت زندگی یک متغیر مرکب است که از چندین متغیر متأثر می‌گردد. تغییر در سطح درآمد مردم، شرایط زندگی، وضع سلامت، محیط، فشار روحی روانی، فراغت، شادمانی خانوادگی، روابط اجتماعی و چندین متغیر دیگر نظیر آن به شکل مرکب کیفیت زندگی و تغییرات آن را تعیین می‌کند (Mohammadi et al, 2010: 98). کیفیت زندگی جوامع شهری و روستایی کاملاً متفاوت بوده و کیفیت زندگی در روستاها اغلب پایین‌تر است که از جمله دلایل این تفاوت‌ها می‌توان به فقر گسترده، نابرابری در توزیع امکانات، برخوردار نبودن از حداقل شرایط زندگی در روستاها اشاره نمود (Hammer & Spears, 2016: 135). کیفیت زندگی در نواحی روستایی به عواملی چون کیفیت محیط زیست روستایی، امنیت درآمد، امکانات و خدمات، شبکه‌های اجتماعی و فعالیت‌های امرار معاش بستگی دارد (Boostani et al, 2012: 169). توسعه اجتماعی در کشورهایی نظیر ایران که به لحاظ ترکیب و پراکنش جغرافیایی از تنوع قابل توجهی برخوردار است، مستلزم توسعه یافتگی تمامی بخش‌ها و واحدهای اجتماعی به ویژه جوامع روستایی است. در این ارتباط کیفیت زندگی مقوله‌ای است که بهبود آن می‌تواند زمینه‌های توسعه مانند توسعه اجتماعی، اقتصادی و کالبدی را به همراه داشته باشد (Ghademarzi et al. 2016: 94)

در زمانی نه چندان دور، کیفیت زندگی در اغلب روستاهای ایران تحت تاثیر عوامل چون بعد فاصله و مشکلات دسترسی، تعداد جمعیت و سیاست‌های کلان و البته همگام با کل کشور، هم در مقایسه با شهرها و هم در یک نگاه انتزاعی، بعنوان سکونتگاه‌های انسانی، از سطح بسیار پایینی برخوردار بوده است اما در نیم قرن اخیر و بخصوص در سال‌های پس از پیروزی انقلاب اسلامی و توجه بیشتر به توسعه روستایی، روستاهای کشور با تحولات گوناگونی مانند دسترسی به خدمات و بهبود کیفیت مسکن مواجه شدند اما علیرغم تغییرات صورت گرفته، کیفیت زندگی در روستاها در سطح قابل قبولی نیست ضمن اینکه در سطح کیفیت زندگی روستایی هم از نظر منطقه‌ای و ناحیه‌ای و هم نقطه‌ای تفاوت‌های زیادی وجود دارد. برای دستیابی به سطح قابل قبولی از کیفیت زندگی در روستاها و کاستن از تفاوت‌ها، لازم است علاوه بر اتخاذ سیاست‌های اصولی و اقدام‌های درست و به موقع، عوامل تاثیر گذار بر کیفیت زندگی در هر منطقه و ناحیه شناسایی شوند در اتخاذ سیاست‌ها و اقدام‌ها مد نظر باشند

هدف این پژوهش، تحلیل جغرافیایی کیفیت زندگی در روستاهای شهرستان بندر انزلی است. شهرستان بندر انزلی دارای یک شهر (شهر بندر انزلی، مرکز شهرستان)، یک بخش، دو دهستان و ۲۶ روستا است، ۱۵/۹ درصد (۲۰۴۵۱ نفر) از جمعیت این شهرستان در روستاها ساکن هستند. بیشتر روستاهای شهرستان از دیر باز به دلایلی چون نزدیکی به دریا، همجواری با تالاب انزلی و قرارگیری در قطب و مسیر گردشگری مورد توجه بوده‌اند و اکنون فعالیت منطقه آزاد در محدوده شهرستان و در واقع در مرز دو شهرستان رشت و بندر انزلی و همچنین افزایش قابل توجه گردشگران و رونق بیشتر فعالیت‌های گردشگری، توجه به بیشتر روستاهای شهرستان بیشتر شده است که می‌توان از این پتانسیل‌ها در جهت توسعه روستایی بهره جست.

شهرستان بندر انزلی در مقایسه با بیشتر شهرستان‌های استان، از تنوع محیط طبیعی کمتری برخوردار است و در چنین شرایطی انتظار بر این است که تفاوت سکونتگاه‌های روستایی این شهرستان از جنبه‌های مختلف و از جمله سطح کیفیت زندگی، زیاد نباشد اما مطالعه مقدماتی و مقایسه داده‌های سرشماری نشان دهنده تفاوت در کیفیت

زندگی روستاها است. برای بررسی موضوع کیفیت زندگی، معیارهای محیطی، رفاه اجتماعی، اقتصادی، بهداشت و درمان، آموزش و خدمات و همچنین تاثیرات سه متغیر تعداد جمعیت روستاها، فاصله روستاها از مرکز شهرستان و همچنین فاصله روستاها از منطقه آزاد تجاری-اقتصادی انزلی مد نظر است؛ تعداد جمعیت روستاهای شهرستان بندر انزلی از حداقل ۴۶ نفر تا حداکثر ۲۳۶۲ نفر، فاصله روستاها از مرکز شهرستان از یک کیلومتر تا ۳۶ کیلومتر و فاصله روستاها از منطقه آزاد تجاری، از یک کیلومتر تا ۶۱ کیلومتر متفاوت است.

کوچکی نژاد و همکاران (۱۳۹۰) با بررسی و سنجش کیفیت زندگی در نواحی روستایی بخش مرکزی شهرستان کرمانشاه، نتیجه گرفتند که از بین هفت معیار اصلی بررسی شده مرتبط با کیفیت زندگی، سه معیار کیفیت زیر ساخت‌ها، کیفیت اشتغال و درآمد و کیفیت سلامت و امنیت در سطح بالای رضایتمندی ساکنین قرار دارد و در مقابل چهار معیار کیفیت گذران اوقات فراغت، کیفیت محیطی، کیفیت سکونتگاه‌ها و کیفیت آموزش پایین تر از حد متوسط گویه‌ها ارزیابی شده است. قدیری معصوم و همکاران (۱۳۹۳) در مقاله‌ای با عنوان تحلیل فضایی کیفیت زندگی در سکونتگاه‌های روستایی، مطالعه موردی: دهستان بلوران، استان لرستان، دریافتند که وضعیت شاخص‌های کیفیت زندگی در روستاهای دهستان بلوران نامناسب است همچنین بین میزان جمعیت و کیفیت زندگی رابطه مستقیم معنادار آماری وجود دارد به طوری که با افزایش جمعیت، شاخص کیفیت زندگی نیز افزایش می‌یابد. شاهرخی ساردو و همکاران (۱۳۹۴)، در مقاله‌ای با عنوان ارزیابی کیفیت زندگی مناطق روستایی با استفاده از تاکسونومی عددی، مورد مطالعه: دهستان اسفندقه، شهرستان جیرفت، به نتیجه رسیدند که روستاهای مورد مطالعه از لحاظ شاخص‌های اوقات فراغت، دارایی، آموزش، کیفیت منابع جمعی و رضایت از ویژگی‌های گردشگری طبیعی در وضعیت نامناسبی قرار دارند. عنابستانی و همکاران (۱۳۹۴)، با تحلیل فضایی عوامل موثر بر کیفیت زندگی در سکونتگاه‌های روستایی بخش سیمکان، شهرستان جهرم، نتیجه گرفتند که بین ابعاد چهارگانه (زیست محیطی، کالبدی، اقتصادی و اجتماعی) و کیفیت زندگی رابطه معنی داری وجود دارد. بدین معنا که با افزایش کیفیت ابعاد چهارگانه، کیفیت زندگی در روستاهای مورد مطالعه افزایش می‌یابد. بعلاوه، مقدار ضریب همبستگی بین متغیرها، ۰/۹۷۴ می‌باشد که نشان می‌دهد بین مجموعه متغیرهای مستقل و متغیر وابسته همبستگی نسبتاً قوی وجود دارد. تازیکی و همکاران (۱۳۹۶) با تحلیل و شناسایی مولفه‌های موثر بر افزایش کیفیت زندگی در روستاهای دهستان استرآباد شمالی، شهرستان گرگان، دریافتند نامناسب‌ترین شرایط مربوط به متغیرهای سلامت و امنیت در مولفه اجتماعی و کیفیت محیط مسکونی در مولفه کالبدی می‌باشد. رابطه بین ابعاد اجتماعی، اقتصادی و کالبدی به جزء بعد محیطی، با سطح معناداری ۰/۰۰۰ در تاثیرپذیری شاخص‌ها بر کیفیت زندگی ساکنان روستاها مورد تایید قرار می‌گیرد. در مجموع همبستگی بین ابعاد اقتصادی، اجتماعی و کالبدی با ابعاد اجتماعی و اقتصادی در سطح ۰/۰۱ رابطه معناداری است و بین ابعاد محیطی با ابعاد اجتماعی در سطح ۰/۰۵ رابطه معناداری وجود دارد. سروش مهر و همکاران (۱۳۹۶)، با ارزیابی کیفیت زندگی روستایی در ایران بر اساس منطق فازی نتیجه گرفتند که بیشترین وزن در بین شاخص‌های کیفیت زندگی روستایی به ترتیب مربوط به شاخص‌های ارتباطات و حمل و نقل، بازرگانی و سلامت و بهداشت می‌باشد. استان گیلان در بین استان‌های کشور در این شاخص‌ها وضعیت خوبی نداشته بنا بر این از کیفیت زندگی روستایی خوبی بهره‌مند نیست. ناصری و همکاران (۱۳۹۸)، با تحلیل کارکرد بازارهای هفتگی در کیفیت زندگی نواحی روستایی شهرستان گنبدکاووس، دریافتند که ایجاد و استقرار بازارهای هفتگی در برخی از روستاها با بهبود شاخص‌های اقتصادی و اجتماعی از قبیل ایجاد فرصت‌های شغلی جدید، افزایش درآمد، تنوع شغلی، کاهش هزینه‌ها و افزایش انگیزه ماندگاری روستاییان و... رابطه معنی دار دارد. بر این اساس، بهبود اوضاع کالبدی روستا تا حد قابل قبول متاثر از ایجاد بازار در نواحی روستایی مورد مطالعه است. اسماعیلی و همکاران (۱۳۹۸)، در مقاله‌ای با عنوان تبیین رابطه تنوع منابع درآمدی و کیفیت زندگی خانوارهای روستایی مورد: دهستان گل‌مکان شهرستان چناران، به نتیجه رسیدند که تنوع منابع درآمدی موجب بهبود کیفیت زندگی خانوارهای روستایی گردیده است. به طوری که میانگین کیفیت زندگی در خانوارهای دارای منابع درآمدی غیرمتنوع با ۲،۹۴، در خانوارهای دارای منابع درآمدی نیمه متنوع با ۳،۱۸ و در

خانوارهای دارای منابع درآمدی متنوع با ۳,۴۵ بوده است. همچنین بررسی‌ها نشان می‌دهد تنوع فعالیت‌های کشاورزی به طور معناداری در بهبود کیفیت زندگی خانوارها موثر بوده است. صباح<sup>۱</sup> و همکاران (۲۰۰۳)، کیفیت زندگی جمعیت شهری و روستایی را در لبنان با تأکید بر بهداشت و سلامت بررسی کردند؛ نتیجه یافته‌های آنان نشان می‌دهد که بیماران مقیم روستاها با نشاط تر از بیماران ساکن شهر هستند. افراد مسن بیش از جوانان از حوزه‌های زندگی رضایت دارند و کیفیت زندگی زنان از مردان پایین‌تر است. سای<sup>۲</sup> و همکاران (۲۰۰۴) با بررسی کیفیت زندگی مرتبط با سلامت در میان افراد مسن در شهرها، روستاها و جزایر تایوان، دریافتند که جمعیت سالمند شهری بیشترین کیفیت زندگی مربوط به سلامت را در بیشتر شاخص‌ها و بویژه در شاخص‌های سلامت جسمی داشتند. جمعیت سالخوردگان جزیره‌های دور افتاده، بالاترین امتیازات را در مقیاس‌های نشاط و سلامت روان داشتند در حالیکه، جمعیت سالخورد روستایی، به ویژه زنان، دارای کمترین کیفیت زندگی مربوط به بهداشت بودند. ایو<sup>۳</sup> و همکاران (۲۰۰۹)، در مقاله‌ای با بررسی کیفیت زندگی در مناطق روستایی کرواسی، به نتیجه رسیدند که زندگی روستایی مشکلات عمده‌ای در زمینه‌های اقتصادی، طبیعت، فرصت‌های شغلی، حرفه و شغل مناسب و درآمد در مقایسه با شهر دارد که همین امر سبب مهاجرت و ترک روستا شده است. گراگی<sup>۴</sup> و همکاران (۲۰۱۰)، در مقاله‌ای با عنوان بررسی کیفیت زندگی در کرواسی: ماندن یا ترک؟، دریافتند که زندگی روستایی مشکلات عمده‌ای در زمینه‌های اقتصادی، طبیعت، فرصت‌های شغلی، حرفه و شغل مناسب و درآمد در مقایسه با شهر دارد که همین امر سبب مهاجرت و ترک روستا شده است. بونچینلی<sup>۵</sup> و همکاران (۲۰۱۵)، در بررسی عوامل تعیین‌کننده کیفیت زندگی از منظر جغرافیایی در نواحی روستایی توسکانی (ایتالیا)، دریافتند که در دسترس بودن خدمات اساسی، به ویژه آنهایی که مرتباً استفاده می‌شوند؛ عناصر اساسی برای حفظ سطح کافی کیفیت زندگی در مناطق روستایی هستند. ادریس<sup>۶</sup> و همکاران (۲۰۱۶)، در مقاله‌ای با عنوان کیفیت زندگی در جوامع روستایی: مردم ساکن در نزدیکی رودخانه‌های تمبلینگ، پاهانگ و موار (مالزی)، به نتیجه رسیدند که ابعاد استقرار، ایمنی، توسعه، روابط اجتماعی و همچنین تحصیلات بالاترین امتیاز را کسب کردند در حالی که محیط فیزیکی و تاسیسات درون سازه‌ای دارای نمره متوسط به پایین بودند. برنارد<sup>۷</sup> (۲۰۱۸) در مقاله‌ای با عنوان کیفیت زندگی روستایی: فقر، رضایت و محرومیت از فرصت‌ها در انواع مختلف نواحی روستایی (جمهوری چک)، اظهار داشتند که نظرسنجی‌ها افزایش محرومیت از فرصت را در مناطق روستایی نشان می‌دهند ولی با کاهش رضایت جامعه همراه نیست. با توجه به شاخص‌ها، تفاوت بین روستاها بیشتر از تفاوت بین شهر و روستا است. وارد<sup>۸</sup> و همکاران (۲۰۲۰)، در مطالعه‌ای با عنوان سرمایه اجتماعی و کیفیت زندگی بین بزرگسالان ساکن شهر و روستا (ایرلند) به نتیجه رسیدند که رابطه بین محیط اجتماعی و کیفیت زندگی بین جمعیت روستایی و شهری متفاوت است در حالی که فروپاشی اجتماعی در هر دو زمینه مهم بود. انسجام اجتماعی فقط در بین ساکنان شهری به کیفیت زندگی مرتبط بود و سطوح بالاتر محرومیت از سطح منطقه با کاهش کیفیت زندگی در بین روستاها همراه بود.

## روش‌شناسی

این پژوهش از نظر هدف کاربردی و از نظر روش، توصیفی-تحلیلی است. داده‌ها و اطلاعات مورد نیاز با دو روش اسنادی و میدانی جمع‌آوری شده است. جامعه آماری تمامی ۲۶ روستای شهرستان بوده که با توجه به نبود داده‌ها و

1 - Sabbah

2 - Tsai

3 - Ivo

4 - Gragi

5 - Boncinelli

6 - Idris

7 - Bernard

8 - Ward

اطلاعات برای یک روستا، تعداد ۲۵ روستا بررسی شده‌اند. برای سطح بندی روستاها بر اساس کیفیت زندگی از مدل تاپسیس و برای سنجش رابطه بین متغیرها و سطح کیفیت زندگی از آمار توصیفی و همچنین آزمون همبستگی پیرسون استفاده شده است. متغیرهای مورد بررسی در این پژوهش (متغیرهای وابسته)، کیفیت زندگی روستاها است که برای دستیابی به نتیجه، تاثیرگذاری و رابطه سه متغیر ثابت فاصله روستاها از منطقه آزاد تجاری انزلی و از مرکز شهرستان (شهر بندر انزلی) و اندازه روستاها (تعداد جمعیت) بر متغیرهای وابسته بررسی شده است. برای تحلیل کیفیت زندگی از شاخص‌های اجتماعی (سواد، نسبت جمعیت در حال تحصیل و شغل)، شاخص‌های کالبدی (مسکن، معابر، راه دسترسی و چشم‌انداز)، شاخص میزان برخورداری از خدمات زیربنایی و روبنایی (عمودی و افقی) و بهداشت محیط (دفع زباله و فاضلاب)

### مدل فرایند تاپسیس

روش تاپسیس را در سال ۱۹۹۲، چن و هوانگ با ارجاع به کتاب یون و هواهنگ، در سال ۱۹۸۱ مطرح کردند. الگوریتم فن تصمیم‌گیری چندشاخصه جبرانی بسیار قوی برای اولویت بندی گزینه‌ها از طریق شبیه نمودن به حل ایده آل است که به نوع فن وزن دهی حساسیت بسیار کمی دارد و پاسخ‌های حاصل از آن تغییر عمیقی نمی‌کند (پورطاهری، ۱۳۹۴: ۱۱۷) در واقع هر عامل انتخابی باید کمترین فاصله را با عامل ایده آل (مهمترین) و بیشترین فاصله را با عامل ایده آل منفی (کم اهمیت ترین) داشته باشد، در این روش میزان فاصله یک عامل با عامل ایده آل و ایده آل منفی سنجیده می‌شود و این خود معیار درجه بندی و اولویت بندی عوامل است (کنعانی و بابا زاده، ۱۳۹۰: ۲۶) فرض بر این است که مطلوبیت هر شاخص، به طور یکنواخت افزایشی یا کاهش می‌یابد (سپهر و همکاران، ۱۳۹۱: ۴۱)

### ضریب همبستگی پیرسون

این روش آماری از روش‌های پرکاربرد جهت تعیین میزان رابطه بین دو متغیر بوده و برای بررسی رابطه بین دو متغیر فاصله‌ای یا نسبی استفاده می‌شود و مقدار آن همواره بین +۱ و -۱ است. چنانچه مقدار بدست آمده مثبت باشد به معنای این است که تغییرات در هر دو متغیر بطور هم جهت اتفاق می‌افتد و با افزایش در میزان یک متغیر، مقدار متغیر دیگر نیز افزایش می‌یابد و برعکس. اما چنانچه مقدار بدست آمده منفی باشد بیانگر این نکته است که دو متغیر در جهت عکس یکدیگر حرکت می‌کنند یعنی با افزایش مقدار یک متغیر، مقادیر متغیر دیگر کاهش می‌یابد و برعکس. اگر مقدار بدست آمده برای ضریب همبستگی، صفر باشد به معنای این است که هیچگونه رابطه‌ای بین دو متغیر وجود ندارد و اگر مقدار دقیقاً برابر با +۱ باشد بیانگر همبستگی مثبت کامل و اگر برابر با -۱ باشد نشان دهنده همبستگی کامل منفی بین دو متغیر است (کلانتری، ۱۳۸۵: ۱۰۸).

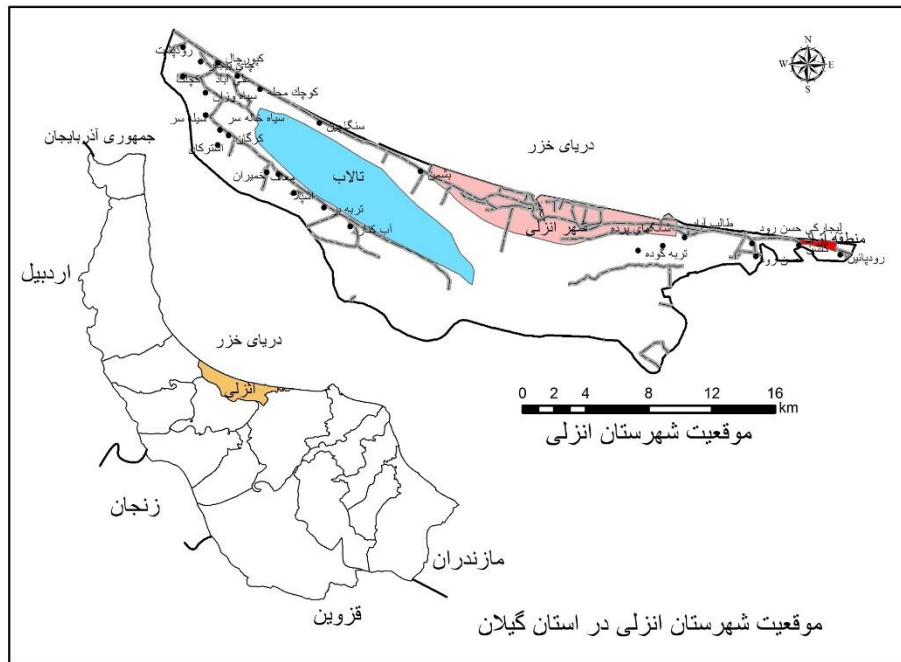
## قلمرو جغرافیایی پژوهش

شهرستان بندرانزلی در ناحیه شمالی استان گیلان واقع شده است. مساحت این شهرستان ۲۹۹ کیلومتر مربع می‌باشد در شهرستان بندر انزلی یک شهر، یک بخش، دو دهستان و ۲۶ روستا وجود دارد (پرتابل سازمان مدیریت و برنامه ریزی استان گیلان) (جدول یک).

جدول ۱. تقسیمات اداری شهرستان بندرانزلی

شهرستان	بخش	دهستان	روستاها
بندرانزلی	مرکزی	چهارفریضه	آب کنار، اشپلا، اشترکان، بشمن، تره بر، چای بیجار، خمیران، رودپشت، سنگاچین، سیاه خاله سر، سیاه وزان، شيله سر، علی آباد، کپورچال، کچلک، کرگان، کوچک محله، گلوگاه، معاف
			لیچارکی حسن رود
			لیچارکی حسن رود، جفرودپائین، گلشن، طالب آباد، تره گوده، شانگهای پرده، حسن رود





شکل ۱. موقعیت شهرستان بندر انزلی

### یافته‌ها و بحث

هدف این مقاله تحلیل جغرافیایی کیفیت زندگی در روستاهای شهرستان بندر انزلی است؛ برای تحلیل کیفیت زندگی در روستاهای شهرستان، از شاخص‌های اجتماعی (سواد، نسبت جمعیت در حال تحصیل و شغل)، شاخص‌های کالبدی (مسکن، معابر، راه دسترسی و چشم‌انداز)، شاخص میزان برخورداری از خدمات زیربنایی و روبنایی (عمودی و افقی) و بهداشت محیط (دفع زباله و فاضلاب) استفاده شده (جدول ۲) و با استفاده از مدل تاپسیس، روستاهای شهرستان، در سه سطح طبقه‌بندی شده‌اند.

بیشترین امتیاز کیفیت زندگی مربوط به روستای جفرود پایین با ۸۶۸ نفر جمعیت و ۱۷ کیلومتری از مرکز شهرستان و فاصله یک کیلومتر از منطقه آزاد تجاری و پایین‌ترین امتیاز کیفیت زندگی، مربوط به روستای معاف با ۱۶۴ نفر جمعیت و فاصله ۳۱ کیلومتری از مرکز شهرستان و ۵۵ کیلومتری از منطقه آزاد است (جدول ۳ و شکل ۲).

جدول ۲. شاخص‌ها برای محاسبه کیفیت زندگی در روستاهای شهرستان بندر انزلی

خدمات	بهداشت	شاخص‌ها										شاخص‌ها و متغیرها روستاها		
		کالبدی					اجتماعی							
		بهداشت عمومی محیط روستا	چشم انداز روستا	راه معابر داخل بافت	نسبت مسکن مقاوم به روستا	مسکن سرانه	اشتغال	در حال تحصیل (درصد)	سواد (درصد)	زن و مرد	زن و مرد			
۱۹	۳	۵	۵	۴	۱۵,۸	۳۹,۶	۰,۹۶	۱۴,۷	۹۳,۳	۴۰,۸	۳۸,۰	۶۷,۷	۷۴,۵	آب کنار
۳	۳	۴	۳	۴	۶,۷	۲۶,۹	۰,۹۸	۹,۴	۹۰,۰	۳۰,۹	۳۰,۰	۶۹,۲	۷۴,۴	اشیلا
۱	۴	۵	۵	۵	۲۷,۳	۳۱,۵	۱,۰۰	۵,۹	۸۴,۶	۲۹,۴	۳۳,۷	۵۵,۶	۶۷,۴	اشترکان
۱۹	۴	۵	۵	۵	۳۴,۷	۲۹,۰	۰,۹۹	۷,۰	۸۳,۹	۳۵,۰	۳۸,۵	۹۱,۴	۹۴,۱	بشمن
۷	۳	۴	۳	۳	۹,۹	۳۶,۳	۰,۹۵	۱۰,۸	۹۰,۳	۳۰,۴	۲۷,۵	۵۹,۳	۷۲,۶	تریه بر
۲	۳	۵	۳	۲	۳۶,۴	۲۵,۷	۰,۹۹	۶,۳	۷۸,۶	۳۳,۹	۳۳,۳	۹۱,۸	۹۱,۶	تریه گوده
۱۱	۵	۴	۵	۵	۳۴,۴	۲۸,۵	۰,۹۶	۲۸,۷	۹۳,۶	۳۳,۰	۳۴,۴	۸۶,۳	۸۸,۷	جفرودپائین

۱	۴	۴	۴	۳	۷,۴	۳۲,۸	۱,۰۰	۴,۲	۹۵,۵	۳۲,۱	۴۰,۹	۷۲,۰	۸۰,۰	چای بیجار
۱۱	۵	۵	۵	۵	۴۱,۷	۲۸,۷	۰,۹۷	۱۰,۴	۹۳,۴	۳۵,۸	۳۵,۱	۸۷,۹	۹۰,۵	حسن رود
۷	۴	۳	۴	۴	۱۰,۱	۳۰,۵	۱,۰۰	۲,۴	۹۲,۵	۳۴,۴	۳۹,۲	۷۴,۸	۸۳,۰	خمیران
۶	۴	۵	۴	۴	۳۱,۸	۲۹,۴	۰,۹۶	۶,۲	۸۶,۲	۴۲,۴	۴۴,۸	۸۵,۰	۸۹,۴	رودپشت
۱۳	۴	۵	۴	۵	۲۶,۷	۳۱,۷	۰,۹۷	۱۰,۵	۸۶,۲	۳۸,۴	۳۷,۱	۸۳,۸	۸۹,۳	سنگاچین
۸	۳	۲	۴	۳	۳۶,۲	۳۲,۴	۰,۹۳	۹,۸	۸۴,۰	۳۴,۷	۳۲,۴	۵۸,۳	۶۹,۵	سیاه خاله سر
۶	۳	۳	۳	۴	۳۹,۶	۲۹,۲	۱,۰۰	۵,۴	۹۵,۰	۳۴,۱	۲۹,۸	۸۶,۴	۸۷,۱	سیاه وزان
۵	۳	۴	۴	۵	۳۸,۳	۲۷,۷	۰,۹۸	۶,۶	۹۰,۷	۲۹,۸	۳۳,۲	۸۷,۶	۸۸,۶	شانگهای پرده
۳	۴	۴	۴	۴	۳۲,۳	۳۳,۵	۰,۹۳	۶,۰	۸۷,۱	۳۰,۸	۲۴,۷	۵۷,۹	۶۶,۰	شیله سر
۱۴	۳	۵	۴	۵	۳۷,۹	۲۵,۸	۰,۹۷	۱۷,۹	۸۴,۳	۳۲,۰	۴۲,۸	۸۸,۲	۹۱,۵	طالب آباد
۹	۴	۴	۴	۳	۱۹,۸	۲۸,۹	۰,۹۴	۵,۷	۹۴,۴	۳۶,۴	۳۹,۲	۷۶,۲	۸۳,۳	علی آباد
۲۱	۵	۵	۵	۵	۲۱,۰	۳۰,۳	۰,۹۵	۶,۷	۹۲,۹	۳۶,۶	۳۶,۲	۸۳,۳	۸۸,۵	کپورچال
۶	۴	۵	۵	۵	۳۳,۸	۲۹,۸	۰,۹۸	۶,۲	۸۸,۰	۳۶,۵	۳۳,۴	۷۱,۷	۷۷,۲	کچلک
۱۰	۴	۵	۵	۵	۳۲,۷	۲۸,۸	۰,۹۴	۵,۵	۸۹,۷	۴۱,۱	۳۴,۱	۶۳,۶	۷۱,۵	کرگان
۴	۳	۳	۳	۳	۱۷,۵	۲۷,۲	۰,۸۷	۶,۶	۹۳,۴	۳۸,۴	۳۴,۱	۷۸,۵	۸۴,۳	کوچک محله
۱۳	۵	۳	۵	۵	۴۰,۳	۲۸,۰	۰,۹۹	۱۸,۶	۹۱,۳	۲۸,۳	۳۲,۵	۸۲,۳	۸۷,۵	گلشن
۱۶	۵	۴	۵	۵	۴۰,۰	۲۵,۰	۰,۹۳	۱۶,۹	۸۹,۵	۳۲,۸	۲۷,۰	۸۵,۶	۹۰,۶	لیچارکی حسن رود
۳	۳	۲	۳	۳	۲۱,۴	۲۹,۶	۱,۰۰	۱,۳	۹۳,۸	۱۸,۱	۳۰,۰	۶۴,۵	۷۱,۹	معاف

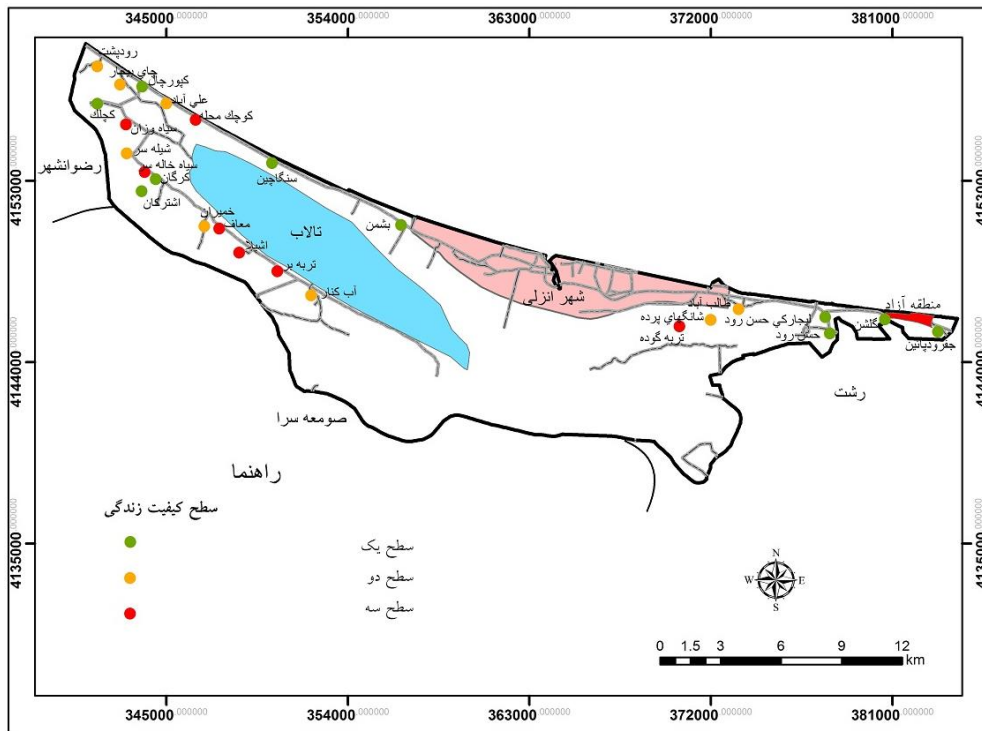
منبع: نتایج سرشماری عمومی سال ۱۳۹۵ و مطالعات میدانی

با توجه به خروجی مدل تاپسیس، روستاهای شهرستان در سه سطح طبقه بندی شدند که تعداد ۱۰ روستا (۴۰ درصد) در سطح یک، تعداد ۸ روستا (۳۲ درصد) در سطح دو و تعداد ۷ روستا (۲۸ درصد) در سطح سه قرار گرفتند (جدول ۳ و شکل ۲)

جدول ۳. سطح بندی روستاهای شهرستان بندر انزلی بر اساس سطح کیفیت زندگی

روستاها (رتبه - نام و امتیاز کیفیت زندگی)	درصد روستا	تعداد روستا	سطح کیفیت زندگی
۱- جفروود پایین (۰/۸۴) - ۲- حسن رود (۰/۸۳) - ۳- لیچارکی حسن رود (۰/۸۱) - ۴- کپورچال (۰/۸۰) - ۵- گلشن (۰/۷۵) - ۶- بشمن (۰/۶۹) - ۷- کرگان (۰/۶۷۷) - ۸- کچلک (۰/۶۷۶) - ۹- اشترکان (۰/۶۶) - ۱۰- سنگاچین (۰/۶۳)	۴۰	۱۰	روستاهای سطح یک
۱۱- طالب آباد (۰/۵۴) - ۱۲- رود پشت (۰/۵۳) - ۱۳- آبکنار (۰/۵۲) - ۱۴- شانگهای پرده (۰/۴۹) - ۱۵- شیله سر (۰/۴۷) - ۱۶- خمیران (۰/۴۲) - ۱۷- علی آباد (۰/۳۹) - ۱۸- چای بیجار (۰/۳۷)	۳۲	۸	روستاهای سطح دو
۱۹- اشپلا (۰/۳۲) - ۲۰- سیاه وزان (۰/۳۱) - ۲۱- تره گوده (۰/۳۰) - ۲۲- سیاه خاله سر (۰/۲۶) - ۲۳- تره بر (۰/۲۴) - ۲۴- کوچک محله (۰/۱۷) - ۲۵- معاف (۰/۱۴)	۲۸	۷	روستاهای سطح سه





شکل ۲. سطح کیفیت زندگی در روستاهای شهرستان بندر انزلی

کیفیت زندگی در روستاهای شهرستان بندر انزلی با توجه به سه شاخص فاصله از منطقه آزاد تجاری انزلی، فاصله از مرکز شهرستان و تعداد جمعیت بررسی شده است.

برای بررسی تاثیرگذاری فعالیت منطقه آزاد تجاری انزلی بر کیفیت زندگی روستاهای شهرستان، موضوع به دو شکل: ۱- مقایسه فاصله و امتیاز کیفیت زندگی و ۲- سنجش میزان رابطه بین دو متغیر با آزمون همبستگی پیرسون بررسی شده است:

کمترین فاصله روستاها از منطقه آزاد تجاری، یک کیلومتر (روستاهای گلشن و جفرود پایین) و بیشترین فاصله، ۶۱ کیلومتر (روستای آبکنار) است. برای بررسی موضوع، روستاها در دو گروه به شرح جدول ۴ بر اساس فاصله از منطقه آزاد طبقه بندی شده و میانگین امتیاز کیفیت زندگی؛ محاسبه شد؛ نتیجه اینکه با افزایش فاصله از منطقه آزاد انزلی، کیفیت زندگی روستایی کاهش می یابد البته باید توجه داشت با توجه به قرارگیری شهر بندر انزلی مابین منطقه آزاد و روستاهای غرب شهرستان، تحت تاثیر نقش مرکز شهرستان بر کیفیت زندگی روستاهای پیرامون خود، این رابطه کامل و قوی نیست به طوریکه اگر روستاها از نظر فاصله از منطقه آزاد در ۵ گروه طبقه بندی شوند؛ در طبقه ۳۱ تا ۴۰ کیلومتر که فقط شامل دو روستای بوشمن و سگچین است میانگین امتیاز کیفیت زندگی بیشتر از طبقه ۱۱ تا ۲۰ کیلومتر است! بر اساس خروجی مدل تاپسیس، میانگین امتیاز کیفیت زندگی برای روستاهای با فاصله تا ۳۰ کیلومتر از منطقه آزاد تجاری انزلی، ۰/۶۵ و برای روستاهای با فاصله ۳۱ تا ۶۱ کیلومتر (بیشترین فاصله)، ۰/۴۶ است.

جدول ۴. مقایسه امتیاز کیفیت زندگی روستاها بر اساس فاصله از منطقه آزاد تجاری

فاصله از منطقه آزاد	تعداد روستا	میانگین فاصله	میانگین امتیاز کیفیت زندگی
یک تا ۳۰ کیلومتر	۷	۸,۹	۰/۶۵
۳۱ تا ۶۱ کیلومتر	۱۸	۴۹,۱	۰/۴۶

۱. در صورت طبق بندی پنج قسمتی، در طبقه ۲۱ تا ۳۰ کیلومتر هیچ روستایی قرار نمی گیرد. این فاصله منطبق بر محدوده شهر بندر انزلی است.

میزان رابطه بین دو متغیر فاصله از منطقه آزاد و کیفیت زندگی بر اساس آزمون همبستگی پیرسون، ۰/۵۵ - است که نشان دهنده رابطه معکوس متوسط بین دو متغیر است بدین معنا که با افزایش فاصله از منطقه آزاد تجاری، کیفیت زندگی روستایی کاهش می یابد.

برای بررسی تاثیرگذاری مرکز شهرستان (شهر بندر انزلی) بر کیفیت زندگی روستاهای شهرستان نیز، موضوع به دو شکل مقایسه فاصله با امتیاز کیفیت زندگی و همچنین سنجش میزان رابطه بین دو متغیر با آزمون همبستگی پیرسون بررسی شده است:

کمترین فاصله روستاها از شهر بندر انزلی، یک کیلومتر (روستای بضمن) و بیشترین فاصله، ۳۶ کیلومتر (روستای آبکنار) است. برای بررسی موضوع، روستاها در دو گروه به شرح جدول ۵ بر اساس فاصله از مرکز شهرستان طبقه بندی شده و میانگین فاصله و امتیاز کیفیت زندگی؛ محاسبه شد؛ نتیجه اینکه با افزایش فاصله از مرکز شهرستان، کیفیت زندگی روستایی کاهش می یابد. بر اساس رتبه بندی کیفیت زندگی روستاهای شهرستان با مدل تاپسیس، میانگین امتیاز کیفیت زندگی در روستاهای به فاصله تا ۲۰ کیلومتر از مرکز شهرستان، ۰/۶۱ و برای روستاها با فاصله ۲۱ تا ۳۶ کیلومتر (بیشترین فاصله)، ۰/۴۴ است. البته باید توجه داشت با توجه به اینکه بیشتر روستاهای شرق مرکز شهرستان با منطقه آزاد فاصله کمی دارند و فعالیت منطقه آزاد بر کیفیت زندگی روستاها تاثیرگذار بوده است لذا موضوع ارتباط کاهش سطح کیفیت زندگی در روستاهای شرق بندر انزلی به فاصله از شهر، قابل تاکید نیست و بر این اساس، مقایسه کیفیت زندگی در روستاهای شرق و غرب شهر بندر انزلی بهتر گویای واقعیت است بطوریکه میانگین امتیاز کیفیت زندگی در هفت روستای شرق بندر انزلی (روستاهای دهستان لیچارکی حسن رود) ۰/۶۵ و در روستاهای غرب بندر انزلی (روستاهای دهستان چهارفریضه) برای کل ۱۷ روستا میانگین امتیاز کیفیت زندگی، ۰/۴۶ است (جدول ۶).

جدول ۵. مقایسه امتیاز کیفیت زندگی روستاها بر اساس فاصله از مرکز شهرستان

فاصله از مرکز شهرستان	تعداد روستا	میانگین فاصله	میانگین امتیاز کیفیت زندگی
یک تا ۲۰ کیلومتر	۹	۱۲/۸	۰/۶۱
۲۱ تا ۳۶ کیلومتر	۱۶	۲۷/۴	۰/۴۴

جدول ۶. مقایسه امتیاز کیفیت زندگی روستاها به تفکیک دو دهستان

دهستان	تعداد روستا	میانگین فاصله	میانگین امتیاز کیفیت زندگی
لیچارکی حسن رود	۷	۱۲/۴	۰/۶۵
چهار فریضه	۱۸	۲۴/۳	۰/۴۶

میزان رابطه بین دو متغیر فاصله از شهر بندر انزلی و کیفیت زندگی روستاها بر اساس آزمون همبستگی پیرسون، ۰/۴۳ - است که نشان دهنده رابطه معکوس متوسط بین دو متغیر است بدین معنا با افزایش فاصله از مرکز شهرستان، کیفیت زندگی روستایی کاهش می یابد.

برای بررسی تاثیرگذاری تعداد جمعیت بر کیفیت زندگی روستاهای شهرستان، موضوع به دو شکل مقایسه تعداد جمعیت با امتیاز کیفیت زندگی و همچنین سنجش رابطه بین دو متغیر با آزمون همبستگی پیرسون بررسی شده است:

تعداد جمعیت روستاهای شهرستان بندر انزلی، از حداقل ۴۶ نفر در روستای کرگان تا حداکثر ۲۳۶۲ نفر در روستای طالب آباد متفاوت است. برای بررسی موضوع، روستاها در چهار گروه بر اساس تعداد جمعیت طبقه بندی شده و میانگین تعداد جمعیت و امتیاز کیفیت زندگی؛ محاسبه شد؛ نتیجه اینکه، تعداد جمعیت در کیفیت زندگی روستاها تاثیر مثبت دارد و با افزایش تعداد جمعیت روستاها، کیفیت زندگی روستایی افزایش می یابد به طوریکه بر اساس خروجی مدل تاپسیس، در گروه روستاهای با جمعیت تا ۲۵۰ نفر، میانگین امتیاز کیفیت زندگی، ۰/۳۶ و در گروه روستاهای با جمعیت بیشتر از ۱۰۰ نفر، ۰/۶۹ است (جدول ۷).

جدول ۷. مقایسه امتیاز کیفیت زندگی روستاها بر اساس تعداد جمعیت

تعداد جمعیت	تعداد روستا	میانگین جمعیت	میانگین امتیاز کیفیت زندگی
تا ۲۵۰ نفر	۷	۱۵۵/۱	۰/۳۶
۲۵۱ تا ۵۰۰ نفر	۸	۳۶۲/۸	۰/۴۴
۵۰۱ تا ۱۰۰۰ نفر	۳	۸۳۸	۰/۶۶
۱۰۰۱ نفر و بیشتر	۷	۱۹۸۹/۱	۰/۶۹

علاوه بر مقایسه بر اساس داده‌های طبقه‌بندی شده، میزان تاثیرگذاری تعداد جمعیت بر کیفیت زندگی روستاهای شهرستان بندر انزلی با آزمون همبستگی پیرسون نیز محاسبه شده است که میزان رابطه بین دو متغیر تعداد جمعیت و کیفیت زندگی، ۰/۵۶ است که نشان دهنده رابطه مستقیم متوسط بین دو متغیر است بدین معنا که بر اساس نتیجه آزمون همبستگی پیرسون، با افزایش تعداد جمعیت روستاها، کیفیت زندگی روستایی نیز افزایش می‌یابد اما این رابطه و همبستگی، قوی نیست.

## نتیجه‌گیری

در این پژوهش کیفیت زندگی در ۲۵ روستای شهرستان بندر انزلی بررسی شد. با توجه به یافته‌های تحقیق نتایج زیر بدست آمد:

فاصله روستاها از مرکز شهرستان (شهر بندر انزلی) و منطقه آزاد تجاری، در کیفیت زندگی روستاها تاثیر گذار است به طوری که در روستاهای نزدیک به مرکز شهرستان و منطقه آزاد، به صورت نسبی، کیفیت زندگی بهتر است. بین تعداد جمعیت روستاها با سطح کیفیت زندگی روستاها رابطه وجود دارد و کیفیت زندگی در روستاهای پر جمعیت در مقایسه با روستاهای کم جمعیت، وضعیت بهتری دارد.

یافته‌های مبتنی بر مطالعات میدانی نشان داد که عواملی چون موقعیت مرکزی و ارتباطی مانند روستاهای کپورچال و حسن رود و یا موقعیت تجاری خاص مانند روستای بشمن در موضوع کیفیت زندگی تاثیر گذار هستند.

با توجه به اینکه در بیشتر روستاها شاخص‌های جمعیتی وضعیت نسبتاً مناسبی دارند پس برای بهبود شاخص‌های کیفیت زندگی باید تاکید بر جنبه‌های کالبدی روستا مثل کیفیت معابر، مقاومت و نمای سازه‌ها، سیستم فاضلاب و دفع زباله، راه دسترسی، خدمات زیربنایی (عمودی) و خدمات روبنایی (افقی) باشد و آشکار است که در موضوع خدمات روبنایی و بخصوص در روستاهای کوچک، تاکید بر امکان دسترسی راحت تر به خدمات در مراکز برتر است.

سطح کیفیت زندگی در روستاهای شهرستان بندر انزلی، تفاوت آشکاری دارد بدیهی است بخشی از این تفاوت ناشی از عدم دسترسی روستاهای کم جمعیت به خدمات روبنایی (افقی) هست که با توجه به آستانه جمعیتی، استقرار آنها در روستاها توجیه ندارد اما باید با بهبود کیفیت مسکن، کیفیت معابر، بهداشت محیط و برخی شاخص‌های جمعیتی، تفاوت در سطح کیفیت زندگی روستاها را کاهش داد. در این راستا، ضروری است نهادهای متولی و مرتبط با روستا، برای بهبود کیفیت عوامل تاثیرگذار بر کیفیت زندگی روستایی اقدام کنند. برای بهبود کیفیت زندگی در روستاهای شهرستان بندر انزلی، پیشنهادهای زیر ارائه می‌شود:

۱- با توجه به ورود گردشگران به محدوده منطقه آزاد، پیشنهاد می‌شود از این ظرفیت برای افزایش کیفیت زندگی در روستاهای دورتر از منطقه آزاد که عموماً در غرب مرکز شهرستان قرار دارند استفاده شود؛ بدین منظور، پیشنهاد می‌شود در محدوده منطقه آزاد تجاری، روستاهای دارای ظرفیت گردشگری غرب شهرستان، به گردشگران معرفی شود تا با افزایش تعداد گردشگران ورودی به این روستاها، از طریق ایجاد اشتغال و درآمد و بهینه‌سازی محیط، به بهبود کیفیت زندگی روستاها اقدام شود.

۲- فعالیت منطقه آزاد تجاری، علاوه بر تاثیرهای مثبت، موجب شتاب زیاد در تغییرات کالبدی و بخصوص کاربری اراضی شده که در آینده ممکن است این روستاها را با چالش‌های جدی روبرو سازد و بر روند تحولات کیفیت زندگی

روستاها تاثیر منفی داشته باشد در این راستا ضروری است بر موضوع تغییر کاربری اراضی و ساخت و ساز در این روستاها نظارت بیشتر به عمل آید.

۳- برای بهبود کیفیت زندگی در روستاهای شهرستان، باید مواردی را که به علت پایین بودن سطح شاخص بر کیفیت زندگی تاثیر منفی دارند شناسایی و برای ارتقاء کیفیت آنها اقدام کرد. بر اساس یافته‌های این پژوهش، پیشنهاد می‌شود به منظور بهبود سطح کیفیت زندگی روستاهای شهرستان، نسبت به ارتقاء شاخص‌های تاثیر گذار به شرح زیر در میان مدت اقدام شود:

نسبت باسوادی: روستاهای آبکنار، اشپلا، اشترکان، تره‌بر، چای بیجار، سیاه‌خاله‌سر، شيله‌سر، کچلک و کرگان. میزان اشتغال: روستاهای اشترکان، بضمن، تره‌گوده، چای بیجار، رودپشت، سیاه‌وزان، شانگهای پرده، شيله‌سر، علی‌آباد، کپورچال، کچلک و کرگان.

فاضلاب: شرایط در تمامی روستاهای شهرستان از نظر دفع فاضلاب که تاثیر مستقیم در کیفیت زندگی دارد نامناسب است و فاضلاب خانگی از طریق چاه جذبی و در مواردی رها سازی در محیط، دفع می‌شود؛ ضروری است که برای بهینه سازی سیستم دفع فاضلاب روستاها اقدام شود.

کیفیت مسکن: روستاهای آبکنار، اشپلا، تره‌بر، چای بیجار، خمیران، علی‌آباد، کپورچال.

معابر روستا: روستاهای اشپلا، تره‌بر، تره‌گوده و سیاه‌وزان.

بهداشت محیط: روستاهای آبکنار، اشپلا، تره‌بر، تره‌گوده، سیاه‌خاله‌سر، سیاه‌وزان، شانگهای پرده، طالب‌آباد.

## سپاسگزاری

مقاله حاضر مستخرج از رساله دکتری رشته جغرافیا و برنامه‌ریزی روستایی بوده که در گروه جغرافیای دانشگاه آزاد اسلامی واحد رشت از آن دفاع شده است.

## منابع

اسماعیلی، مهناز، قاسمی، مریم، بوزرجمهری، خدیجه، ۱۳۹۸، تبیین رابطه تنوع منابع درآمدی و کیفیت زندگی خانوارهای روستایی مورد: دهستان گل‌مکان شهرستان چناران، مجله اقتصاد فضا و توسعه روستایی، دوره ۸، شماره ۳۰، ۶۲-۳۵ بسحاق، محمدرضا، تقدیسی، احمد، رحیمی، حمزه، ۱۳۹۳. ارائه مدلی برای تبیین ارتباط بین پایداری نظام کشاورزی با کیفیت زندگی در مناطق روستایی (مطالعه موردی: دهستان میانه شهرستان فسا)، مجله پژوهش و برنامه ریزی روستایی، سال ۳، شماره ۶، ۳۹-۲۷

پوراحمد، احمد، فرجی ملائی، امین، عظیمی، آزاده، لطفی، صدیقه، ۱۳۹۰. تحلیل طبقه بندی کیفیت زندگی شهری با روش Saw، پژوهش‌های جغرافیای انسانی، دوره ۴۴، شماره ۴، ص: ۲۱-۴۴.

تازیکی، رقیه، طوسی، رمضان، حاجی زاده، مریم، ۱۳۹۶، تحلیل و شناسایی مولفه‌های موثر بر افزایش کیفیت زندگی در مناطق روستایی (مطالعه موردی: دهستان استرآباد شمالی، شهرستان گرگان)، مجله رابد توسعه، شماره ۴۹

جمعه پور، محمود، روشنودی، بهزاد، ۱۳۹۰. بررسی نقش شهرهای کوچک در توسعه، توسعه روستایی، دوره سوم، شماره ۱.

چاره‌جو، فرزین، احمدی، عاطفه، ۱۳۹۹، ارزیابی شاخص‌های کیفیت زندگی در محلات حاشیه نشین شهر سنندج، مجله مطالعات برنامه ریزی سکونتگاه‌های انسانی، دوره ۱۵، شماره ۲ - شماره پیاپی ۵۱

رهنمایی، محمد تقی، منوچهری میاندوآب، ایوب، فرجی ملائی، امین، ۱۳۹۰. تحلیل کیفیت زندگی در بافت فرسوده شهر میاندوآب، مدیریت شهری، شماره ۲۸ - ۲۴۰ - ۲۲۳

سازمان مدیریت و برنامه ریزی استان گیلان (پرتابل)، به آدرس <http://sdi.mpog1.ir/2-2-1397>

سپهر، عادل، اختصاصی، محمد رضا، المدرسی، سید علی، ۱۳۹۱، ایجاد سامانه شاخص‌های بیابان‌زایی بر اساس DPSIR (بهره

گیری از روش فازی- تاپسیس)، مجله جغرافیا و برنامه ریزی محیطی، دوره ۲۳، شماره یک

- سروش مهر، هما، اعظمی، موسی، یعقوبی، احمد، مهرگان، نادر، ۱۳۹۶. ارزیابی کیفیت زندگی روستایی در ایران بر اساس منطق فازی، فصلنامه علمی- پژوهشی رفاه اجتماعی، سال ۱۷، شماره ۶۵.
- شاهرخی ساردو، صالح، نوری پور، مهدی، پدرام، پیمان، ۱۳۹۴، ارزیابی کیفیت زندگی مناطق روستایی با استفاده از تاکسونومی عددی (مورد مطالعه: دهستان اسفندقه، شهرستان جیرفت)، مجله علوم ترویج و آموزش کشاورزی ایران، دوره ۱۱، شماره ۲.
- شیخ الاسلامی، علیرضا و خوشبین، نجمه، ۱۳۹۱. سنجش کیفیت زندگی مطالعه موردی ناحیه یک شهر بهشهر، فصلنامه جغرافیا و برنامه ریزی شهری چشم انداز زاگرس، سال چهارم، شماره ۱۳.
- عنابستانی، علی اکبر، روستا، مجتبی، محمدی، عبدالرضا، رفیعیان، سجاد، ۱۳۹۴. تحلیل فضایی عوامل مؤثر بر کیفیت زندگی در سکونتگاه‌های روستایی شهرستان جهرم، فصلنامه برنامه ریزی منطقه ای، دوره ۵، شماره ۱۸.
- عنابستانی، علی اکبر، محمودی، حمیده، سربرقی طریقه، تکتم، ۱۳۹۵. بررسی تأثیر کیفیت زندگی روستاییان بر ارتقای کیفیت مسکن روستایی (مطالعه موردی بخش شاندیز، شهرستان بینالود)، فصلنامه علمی- پژوهشی برنامه ریزی فضایی جغرافیا، سال ۶، شماره اول، پیاپی ۲۰.
- غفاری، غلامرضا، امید، رضا، ۱۳۹۰. کیفیت زندگی شاخص توسعه اجتماعی (مطالعه برنامه های عمران و توسعه ایران)، چاپ دوم، نشر شیرازه تهران.
- فراهانی، حسین، بهمنی، افشین، جبالی، فرزانه، ۱۳۹۵، فرآیند تبدیل سکونتگاه‌های روستایی به شهر و اثرات آن بر کیفیت زندگی شهروندان (مطالعه موردی: شهر بلبان‌آباد، شهرستان دهگلان)، فصلنامه برنامه ریزی منطقه ای، دوره شش، شماره دو، ص ۱۹۱-۲۰۲
- قادرمرزی، حامد، جمینی، داوود، جمشیدی، علیرضا، ۱۳۹۵. توزیع فضایی کیفیت زندگی در سکونتگاه‌های روستایی شهرستان روانسر، مسکن و محیط روستا، شماره ۱۵۵.
- قدیری معصوم، مجتیب، قراگوزلو، هادی، احمدی، سجاد، لرستانی، اکبر، ۱۳۹۳، تحلیل فضایی کیفیت زندگی در سکونتگاه‌های روستایی (مطالعه موردی: دهستان بلوران، استان لرستان)، مجله مطالعات برنامه ریزی سکونتگاه های انسانی، دوره ۹، شماره ۲۸
- کلاتری، خلیل، ۱۳۸۵، پردازش و تحلیل داده‌ها د تحقیقات اجتماعی - اقتصادی، ناشر: تهران، شریف
- کوچکی نژاد فاطمه، رمضان زاده لسبویی مهدی، معصوم پورسماکوش، جعفر، فتاحی، احداله، ۱۳۹۰، بررسی و سنجش کیفیت زندگی در نواحی روستایی بخش مرکزی شهرستان کرمانشاه، مجله مطالعات برنامه ریزی سکونتگاه های انسانی، دوره ۶، شماره ۱۴
- محمدی، جمال، زنگنه، مهدی، عبدلی، اصغر، ۱۳۸۹. سنجش شاخص های کیفیت زندگی از نظر شهروندان شهر مشهد، فصلنامه مطالعات مدیریت شهری، سال دوم، شماره ۳
- مرکز آمار ایران
- ناصری، زهرا، صحنه، بهمن، نجفی کانی، علی اکبر، ۱۳۹۸، تحلیل کارکرد بازارهای هفتگی در کیفیت زندگی نواحی روستایی شهرستان گنبدکاووس، مجله روستا و توسعه، دوره ۲۲، شماره ۲
- Allen, John, Voget, Rebecca and Cordes, Sam, (2002), Quality of Life in Rural Neebraska: Trends and Changes, Institute of agriculture and natural resoures.
- Bernard, Josef(2018), Rural quality of life – Poverty, satisfaction and opportunity deprivation in different types of rural territories, European Countryside, Vol 10, 2018. No 2. P 191-209
- Boncinelli, Fabio, Pagnotta, Gabrielle, ricciolli, Francesno, Casini, Leonardo, The Determinates of Quality of life in rural Areas From a Geographic Perspective: The Case of Tuscany, Urban & Regional Development Studies
- Das, D, 2008. Urban quality of life: a case study of Guwahati. Social indicators research, 88 (2), P: 297-310.
- Gragi, I, Zimbrek , T, Tratnik ,M , Markovina , J, Jura, J,2010.quality of life in rural areas of Croatia: to stay or leave?, Africa journal of agricultural research,V: 5,N:8, p:653-660.
- Higgins, P, Josep, M.C, 2011. Quality of life in English city locations, journal homepage cities, V: 28, P: 290-299.
- Idris, K, & Mohamed Shaffril, HA, Md.Yassin, S, Abu Samah, A, Hamzah, A, Abu Samah, B, 2016, Quality of Life in Rural Communities: Residents Living Near to Tembeling, Pahang and Maur Rivers, Malaysia. Plos One 11(3)

- Ivo, Grgic , Tito, Zimbrek ,Miroslav, tratnik ,Jirko, markovina & josip, Juracak ,(2009). Quality of life in rural areas of Croatia, journal of agricultural research, vol: 5(8).
- mer, J, Spears, D, 2016. Village sanitation and child health: effects and external validity in a randomized field experiment in rural India, Journal of health economics, V: 48, P: 135-148.
- Sabbah, I, Srouby, N, Sabbah, S, retell rude, N, mercier, M, 2003. Quality of life in rural and urban populations in Lebanon using sf-36, health survey health and quality of life outcomes, P: 1-82.
- Tsai SY1, Chi LY, Lee LS, Chou P, Health-related quality of life among urban, rural, and island community elderly in Taiwan, Journal of the Formosan Medicak Association, Taiwan yi zhi, 2004, 103(3), 196-204
- Ward, M & McGarrigle, & C, A, Carey, D, 2020. Social Capital and Quality of Life among Urban and Rural Older Adults. Quantitive Findings from the Irish Lngitudinal Study on Ageing. Applied Research Quality Life, Springer (2020)