

توزیع فضای کارآفرینی در مناطق روستایی با رویکرد اقتصاد مقاومتی با تاکید بر نقش بسیج سازندگی در ناحیه مرکزی گیلان

فهمیه زحمتکش^۱، تیمور آمار^{۲*}

۱. دانشجوی دکتری جغرافیا و برنامه‌ریزی روستایی، واحد رشت، دانشگاه آزاد اسلامی، رشت، ایران.
۲. دانشیار گروه جغرافیا، واحد رشت، دانشگاه آزاد اسلامی، رشت، ایران.

* نویسنده مسئول، Email: amar@iaurasht.ac.ir

تاریخ دریافت: ۰۵ مهر ۱۳۹۹

تاریخ پذیرش: ۳۰ آبان ۱۴۰۰

چکیده

مقدمه: اشتغال جوامع روستایی نه فقط یکی از مهمترین مسائل اجتماعی روز در کشور به شمار می‌آید، بلکه با توجه به میزان رشد جمعیت در دو دهه گذشته می‌توان آنرا مهم‌ترین چالش اجتماعی چند دهه آینده نیز به حساب آورد.

هدف: این مقاله به بررسی کارآفرینی در مناطق روستایی با رویکرد اقتصاد مقاومتی با تاکید بر نقش بسیج سازندگی در ناحیه مرکزی گیلان پرداخته است.

روش شناسی: روش انجام کار توصیفی-تحلیلی است و روش جمع‌آوری اطلاعات بصورت اسنادی و میدانی است. جامعه آماری تحقیق کارآفرینان تحت حمایت بسیج در روستاهای تحقیق شهرستان‌های رشت، انزلی و رودبار می‌باشند و با توجه به تحلیل فضایی روستاها به دو بخش جلگه و کوهستان تقسیم شدند. بر طبق جدول مورگان در روستاهای کوهستانی ۷۰ نمونه و در روستاهای جلگه‌ای ۲۰۰ کارآفرین بعنوان نمونه انتخاب و بصورت تصادفی مورد پرسش قرار گرفتند.

قلمرو جغرافیایی پژوهش: قلمرو جغرافیایی شامل روستاهای شهرستان‌های رشت، انزلی و رودبار می‌باشد.

یافته‌ها و بحث: یافته‌ها نشان می‌دهد در مناطق جلگه کارآفرینی تفاوت‌هایی را با مناطق کوهستانی دارد بطوریکه تنوع فعالیت‌ها در این بخش بیشتر است در واقع بسیج با تلاش و کوشش خود توانسته است در بخش جلگه‌ای که شامل شهرستان‌های رشت و انزلی می‌باشد ۶۹ درصد و در بخش کوهستانی ۷۲ درصد از کارآفرینان را تحت حمایت قرار داده است. با توجه به نوع فعالیت‌ها در بخش کوهستانی ۹۰ درصد از فعالیت‌ها به کشاورزی و ۱۰ درصد به خدمات و در بخش جلگه‌ای نیز ۳۰ درصد به فعالیت‌های کشاورزی ۲۲/۵ درصد به خدمات و ۴۷/۵ درصد به صنعت اختصاص یافته است.

نتیجه‌گیری: بنابراین می‌توان اینگونه نتیجه‌گیری نمود که بسیج در تمام زندگی روستائیان به خصوص در بخش اقتصادی تاثیر گذار بوده است.

کلیدواژه‌ها: کار آفرینی، روستا، اقتصاد مقاومتی، بسیج سازندگی، ناحیه مرکزی گیلان.

مقدمه

رشد مستمر و توسعه پایدار اقتصاد نیازمند بهره‌برداری بهینه از منابع تولیدی است. در این میان، مهمترین و حساس‌ترین عامل، عبارت از نیروی انسانی است. نیروی انسانی نقشی دوگانه در برنامه‌ریزی‌های اقتصادی ایفا می‌نماید زیرا از یک سو، به عنوان عامل توسعه و از سوی دیگر، به عنوان هدف توسعه مطرح می‌باشد. سرمایه انسانی، به ویژه در دهه‌های اخیر، در نظریه‌های توسعه مورد توجه جدی قرار گرفته و مزیت نسبی کشورها، با توجه به سرمایه انسانی آنها مشخص می‌شود (پیراسته و کریمی، ۱۳۸۵). امروزه بر اساس الگوهای رشد اقتصادی، مؤلفه‌های به کارگیری نیروی انسانی، تقویت سرمایه انسانی و تقویت سرمایه اجتماعی، از مهمترین عوامل رشد و توسعه اقتصادی یک کشور محسوب می‌شوند. لذا دولت‌های جوامع مختلف بر آن تأکید زیادی دارند و بخش زیادی از منابع خود را در جهت تقویت آنها کار می‌گیرند (کاشیان و غضنفر نژاد، ۱۳۸۹).

در وضعیت کنونی کشور ایران نقش بخش کشاورزی، به عنوان بنیان اقتصادی روستا در حال کاهش است و این امر تأثیر زیادی در کسب و کارهای کوچک محلی داشته است و پدیده مهاجرت از روستاها به شهرها همچنان ادامه دارد. با کاهش جمعیت میزان تقاضا برای کالاها و خدمات روستایی کاهش می‌یابد و این امر رکود اقتصادی و فقر را به دنبال دارد. لذا می‌بایست در روستاها، محیط مناسبی برای رشد بخش‌های غیرکشاورزی و فعالیت‌های شرکت‌های تولیدی و خدماتی رقابت پذیر فراهم شود. بیش از ۱۰ میلیون نفر از جمعیت روستایی کشور از نظر اقتصادی غیرفعال یا به عبارتی بیکار هستند و مسئله وقتی بغرنج‌تر می‌شود که نام استان گیلان در بین استان‌هایی به چشم می‌خورد که بیشترین تعداد غیرفعالان روستایی کشور را به خود اختصاص داده‌اند. این نکته بسیار حائز اهمیت است که نفت، صنعت و خدمات سهم بسزایی در اقتصاد ملی دارند و درحالی که اقتصاد روستایی و کشاورزی جزو اقتصاد پایان‌ناپذیر (در مقابل نفت که پایان‌پذیر است) محسوب می‌شود نقش اصلی و اساسی و پایداری در اقتصاد مقاومتی دارد اما به خوبی و به طور اقتصادی و علمی تبیین نشده است (مرکز آمار ایران، ۱۳۹۵).

به هر حال امروزه روستاهای استان گیلان در تولیداتی مانند کشاورزی، صنایع دستی، گردشگری، دام و طیور، باغات یا پرورش زنبور و... موفق هستند و می‌توانند این تولیدات را در سطح وسیع افزایش دهند و بسیج در این زمینه با حمایت‌هایی که انجام داده است توانسته است تا حدود زیادی در حث کار آفرینی روستاها موفق باشد به همین دلیل در این مقاله به بررسی سه شهرستان رشت، انزلی و رودبار در قالب ناحیه مرکزی گیلان پرداخته است تا برای جلوگیری از بروز مشکلات اجتماعی و اقتصادی و همچنین توسعه اقتصادی کشور و حرکت در مسیر و تحقق اقتصاد مقاومتی باید تدابیر لازم برای توسعه امکانات سخت‌افزاری و نرم‌افزاری در این خصوص در روستاها را به کار گرفت. در میان عوامل تولید، کار جایگاه ممتازی دارد، به ویژه که با انسان و اراده او سر و کار دارد. از این رو، می‌تواند جهت‌گیری‌های مختلف و متفاوتی داشته باشد. جهت‌گیری‌های متفاوت، آثار فردی و اجتماعی متفاوتی نیز در سطح هر جامعه بر جای خواهد گذاشت. به همین دلیل ضرورت دارد جهت‌گیری‌های مطلوب در این امر شناخته شود. به نظر می‌آید مهم‌ترین جهت‌گیری‌ها توجه به استراتژی توسعه کارآفرینی است (حیدری و همکاران، ۱۳۹۱، ۵۴).

ریچارد کانتیلون در تعریف کارآفرین می‌آورد: فردی است که ابزار تولید را به منظور ادغام آنها برای تولید محصولات قابل عرضه به بازار ارائه می‌کند. هیسریچ و براش، ۱۹۹۸ در تحقیقی با هدف مطالعه شبکه اجتماعی زنان کارآفرین به این نتیجه رسیدند که وابستگی به شبکه‌های اجتماعی و سرمایه انسانی در عملکرد واحد کسب و کار زنان تأثیر بسزایی دارند. تانگ و یو، ۱۹۹۵ در مطالعه‌ای در کشور سنگاپور به این نتیجه رسیدند که رویه‌ها و سیاست‌های دولت، شرایط اجتماعی اقتصادی، حمایت‌های مالی از ایجاد کسب و کار بر ترویج کارآفرینی - مؤثرند. سیموز (۱۹۹۸)، در مطالعه‌ای نتیجه گرفت که حمایت‌های مالی از ایجاد کسب و کار بر ترویج کارآفرینی در کشور پرتغال مؤثر است. تیجی و ویکری، ۱۹۹۸ در تحقیقی توسعه کارآفرینی را متأثر از رویه‌ها و سیاست دولت و شرایط اجتماعی اقتصادی دانستند. به - باور ذبیحی و مقدسی ۱۳۸۵ (کارآفرینی) مقوله بسیار مهمی است که بسیاری از کشورهای توسعه یافته و در حال توسعه به آن توجه جدی مبذول داشته‌اند. در این جوامع کارآفرینی تبدیل به ابزار نیرومندی شده است که بهره‌گیری

از آن می‌تواند باعث رفع مشکلاتی همچون بیکاری، کمبود نیروی انسانی خلاق و پویا، نزول چشم‌گیر بهره‌وری، کاهش کیفیت محصولات و خدمات و رکود اقتصادی شود. از دیدگاه مک کله لند ۱۹۶۳ (و (بروکهاوس) ۱۹۸۰) مهم‌ترین ویژگی‌هایی که می‌توان به کارآفرینان نسبت داد عبارتند از: توفیق طلبی به معنای تمایل به انجام کار در سطح استاندارد های عالی و قصد و جهت موفقیت در موقعیت رقابتی است. پیتر دراگر (۱۸۱۵) معتقد است کارآفرین، کسی است که فعالیت اقتصادی کوچک و جدیدی را با سرمایه خودش شروع کرده است. وی به تغییر و تحول ماهیت ارزش‌ها توسط کارآفرین، مخاطره‌پذیری و تغییرگرایی کارآفرینان اذعان دارد. دراگر تصریح می‌کند که کارآفرین مخاطره‌پذیر است، نه سرمایه‌گذار (نقش بیشتر مخاطره‌آبرویی و مادی در فرایند کارآفرینی) وی اعتقاد دارد که کارآفرینی یک رفتار است، نه یک صفت خاص در شخصیت افراد استیونسون و همکارانش معتقدند کارآفرینی عبارت از فرایندی است در آن، فرصت‌ها به وسیله افراد برای خودشان یا برای سازمان‌هایی که در آن کار می‌کنند بدون توجه به منابعی که در کنترل آن‌ها است، تعقیب می‌شود (Hurley, 1999). رادو سویک ۲۰۰۵ بیان می‌دارد، ادبیات علمی درباره نظام ملی نوآوری به میزان زیادی موضوع فرهنگ کارآفرینی را نادیده انگاشته است. باسکا و سوگلو ۲۰۰۸ بیان میدارد، علیرغم این که به نظر می‌رسد، نظام ملی نوآوری و کارآفرینی دارای رابطه وابستگی و مکملی با یکدیگرند، اما مطالعاتی که این دو رویکرد را با یکدیگر تلفیق کرده باشد، بسیار اندک است و تاکنون تلاش‌های ناچیزی برای ارتباط نظام ملی نوآوری و فرهنگ کارآفرینی انجام گرفته است. افتخاری و همکاران در سال ۱۳۸۷ در پژوهشی تحت عنوان تحلیل ابعاد و عوامل موثر بر توسعه کارآفرینی کشاورزی مناطق روستائی (مطالعه موردی: روستاهای شهرستان خدابنده) به این نتیجه رسید که با وجود مطالعات و تجربیات جهانی موجود در زمینه کارآفرینی بخش کشاورزی و شیوه‌ها و عوامل موثر در توسعه آن شاهد تحول چندانی در این زمینه نیستیم، زیرا با وجود مقبول واقع شدن کلیت موضوع، هر یک از مطالعات انجام شده تنها عوامل خاصی را در توسعه کارآفرینی کشاورزی موثر می‌دانند، در حالی که ضرورت نگاه همه جانبه به عوامل موثر در توسعه کارآفرینی کشاورزی مناطق روستائی در قالب رویکرد ترکیبی احساس می‌شود. یعقوبی و قاسمی در سال (۱۳۸۸) با تاکید بر عوامل موثر بر موفقیت کارآفرینان بخش کشاورزی و راهکارهای حمایت از آنها (مطالعه موردی زنجان) نوشت، در زمینه عوامل موثر بر موفقیت کارآفرینی می‌توان استنباط نمود که موفقیت در کارآفرینی بیشتر به ویژگی‌های درونی و یا به عبارت بهتر به عوامل درونی اکتسابی بستگی دارد تا عوامل محیطی مانند داشتن سرمایه و بنیه مالی بالا، لذا پیشنهاد می‌گردد نسبت به تقویت کارآفرینی از طریق برگزاری دوره‌های آموزشی در مقاطع مختلف تحصیلی اقدام گردد. شریف‌زاده و همکاران در سال (۱۳۸۹) در پژوهشی تحت عنوان شناسایی و اولویت‌بندی نیازهای حمایتی توسعه کسب و کارهای کشاورزی استان گلستان به این نتیجه رسیدند آسیب‌شناسی محیط کارآفرینی و شناسایی نیازهای حمایتی کارآفرینی و توسعه کسب و کار سنگ بنای راهبرد توسعه کارآفرینی و کسب و کار در تمامی بخش‌ها از جمله کشاورزی بشمار می‌رود به رغم برخی انتظارات، همه حمایت‌های مورد نیاز را قرار نیست دولت انجام دهد، بلکه در صورت شبکه سازی و سامان‌دهی کسب و کارهای کشاورزی در قالب اتحادیه‌ها، می‌توان از ظرفیت‌های نهادی شکل گرفته برای ارائه خدمت‌های حمایتی به اعضا بهره گرفت. یداللهی فارسی و رضوی در سال ۱۳۹۱، به بررسی نقش سرمایه اجتماعی و سرمایه انسانی در کارآفرینی جوانان در روستاهای بخش کربال پرداختند و نتیجه گرفت که کار آفرینی نقش موثری در اشتغال روستائیان داشته است.

سید محمد سلجوقی، ۱۳۹۰، در کتاب کارآفرینی ایجاد و توسعه کسب و کار به بررسی کارآفرینی پرداخته در فصل اول این کتاب اصول کارآفرینی بیان شد، در فصل دوم خلاقیت و نوآوری که برای کارآفرینی نیاز است در فصل سوم مدیریت کسب و کار بیان شده است. در فصل چهارم به مدیریت بازاریابی، توسعه کسب و کار و فناوری اطلاعات پرداخته شده است. فصل پنجم کتاب به فرهنگ کسب و کار، فصل ششم طرح کسب و کار بیان شده است. میرزکاهی، ۱۳۹۵، نقش کار آفرینی در تحقق اقتصاد مقاومتی در کشور، از بیان این نویسنده مقام معظم رهبری بحث اقتصاد مقاومتی را مطرح و از آن به عنوان روشی مهم در تغییر مسیر حرکت اقتصادی کشور یاد می‌کند

پتانسیل‌ها و منابع بیکار و استفاده نشده فراوان فعلی حاکی از آن است که استفاده کامل و کارآمد از منابع موجود و به کارگیری آنها می‌تواند بسیاری از مشکلات و آسیب‌ها حل خواهد شد.

نجفی‌کانی، ۱۳۹۶، سنجش وضعیت توسعه کارآفرینی در مناطق روستایی مورد: دهستان استرآباد جنوبی در شهرستان گرگان، بر اساس اصول توسعه پایدار، یکی از ابعاد بسیار مهم نظریه‌های توسعه پایدار روستایی، توسعه اقتصادی در کنار و همپوشی با توسعه اجتماعی و اکولوژیک است. یکی از راهکارهای توسعه پایدار روستایی، توسعه کارآفرینی در میان روستاییان است.

نقش کارآفرینی در توسعه اقتصادی منحصر به افزایش بازده و درآمد سرانه نیست، بلکه شامل پایه‌گذاری و آغاز اعمال تغییرات ساختاری در فعالیت‌های اقتصادی و اجتماعی است. کارآفرینی نماد کوشش و موفقیت در امور تجاری است. کارآفرینان به دلیل رهبری، مدیریت، نوآوری، ایجاد شغل، رقابت، بهره‌وری و ایجاد صنایع جدید سهم مهمی در رشد اقتصادی کشور دارند. مطالعات نشان می‌دهد از نظر برخی اقتصاددانان، صاحب‌نظران و دانشمندان مدیریت، کارآفرینان موتور حرکت و رشد اقتصاد جامعه هستند. آنان در محیطی رقابتی و در شرایط عدم تعادل، جامعه را به حرکت در می‌آورند و توسعه می‌بخشند. کلید موفقیت کارآفرینی یافتن روش‌های خلاقانه‌ای است که با به‌کارگیری فناوری‌های روز و ایجاد کالای جدید و کم‌هزینه‌تر، و بازاریابی بهتر و سریع‌تر خواسته‌های بشری را به بهترین نحو برآورده نماید. پس می‌توان گفت که کارآفرینی سه فایده مهم دارد: نخست باعث ثروت و رفاه برای جامعه می‌شود. دوم باعث نوآوری رادیکال یعنی نوآوری‌های تأثیرگذار در عرصه‌ی اقتصادی است و سوم باعث اشتغال مفید و مولد پایدار می‌شود (سلجوقی، ۱۳۹۰، ۱۸).

اقتصاد مقاومتی در بحث کارآفرینی مهم است. البته اقتصاد مقاومتی الزاماتی دارد. مردمی کردن اقتصاد، جزو الزامات اقتصاد مقاومتی است. این سیاست‌های اصل ۴۴ که اعلام شد، می‌تواند یک تحول به وجود بیاورد؛ و این کار باید انجام بگیرد. البته کارهایی انجام گرفته و تلاش‌های بیشتری باید بشود. بخش خصوصی را باید توانمند کرد؛ هم به فعالیت اقتصادی تشویق بشوند، هم سیستم بانکی کشور، دستگاه‌های دولتی کشور و دستگاه‌هایی که می‌توانند کمک کنند - مثل قوه مقننه و قوه قضائیه - کمک کنند که مردم وارد میدان اقتصاد شوند. کاهش وابستگی به نفت یکی دیگر از الزامات اقتصاد مقاومتی است. این وابستگی، میراث شوم صد ساله ماست. ما اگر بتوانیم از همین فرصت که امروز وجود دارد، استفاده کنیم و تلاش کنیم نفت را با فعالیت‌های اقتصادی درآمدزای دیگری جایگزین کنیم، بزرگ‌ترین حرکت مهم را در زمینه اقتصاد انجام داده‌ایم. امروز صنایع دانش بنیان از جمله کارهایی است که می‌تواند این خلأ را تا میزان زیادی پر کند. ظرفیت‌های گوناگونی در کشور وجود دارد که می‌تواند این خلأ را پر کند. همت را بر این بگذاریم؛ برویم به سمت این که هرچه ممکن است، وابستگی خودمان را کم کنیم (بیانات مقام معظم رهبری در دیدار کارگزاران نظام، ۳ / ۵ / ۹۱).

روش‌شناسی

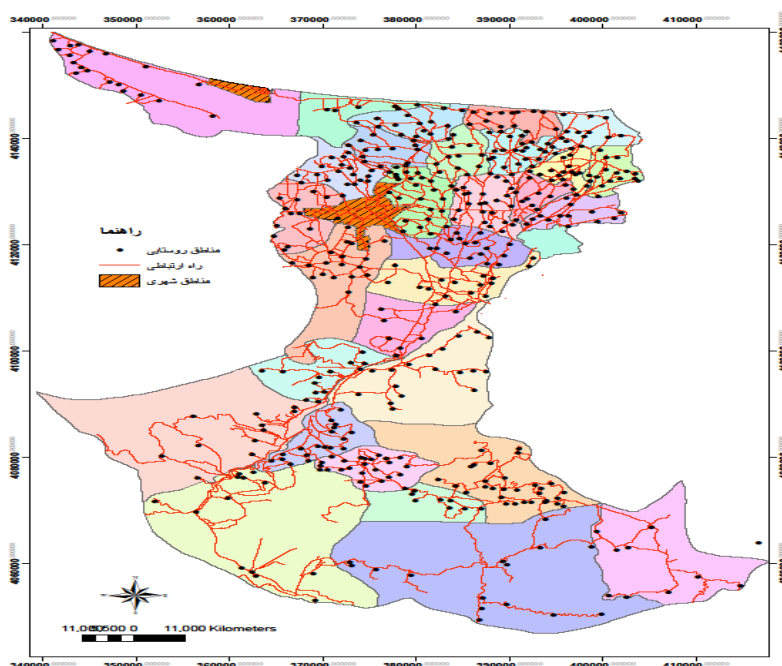
تحقیق از لحاظ هدف کاربردی، مبنای روش آن تحلیلی - توصیفی و بر پایه مشاهدات میدانی می‌باشد. روش جمع‌آوری اطلاعات در این پروژه نیز به صورت اسنادی - کتابخانه‌ای و میدانی می‌باشد. در روش اسنادی برای جمع‌آوری اطلاعات با اخذ مجوز و صدور معرفی‌نامه از سوی دانشگاه به ادارات مرتبط با موضوع و با جستجو در کتاب‌ها، نقشه‌ها و آمارنامه‌ها صورت گرفته است. در روش میدانی، از طریق توزیع پرسشنامه در بین کارآفرینان روستاها مصاحبه با تعدادی از مسئولین روستاها که شامل دهیار و اعضای شورای اسلامی اخذ شد. برای تجزیه و تحلیل اطلاعات ضمن بهره‌جستن از الگوها و روش‌های مناسب در رابطه با تحقیق مورد نظر از روش‌های آماری، توصیفی همچنین به منظور مطالعه عمقی و برای دستیابی به متغیرها و روابط بین آنها از روش و توصیفی - تحلیلی بهره‌برداری شده است. لذا پس از جمع‌آوری داده‌ها ابتدا اطلاعات خام را طبقه‌بندی نموده و با استفاده از نرم‌افزار Spss مورد پردازش قرار گرفته

است. در این پژوهش به منظور ترسیم جداول و نمودارها از نرم‌افزار Excel و جهت ترسیم نقشه از نرم‌افزار Arc GIS استفاده شد.

قلمرو جغرافیایی پژوهش

ناحیه مرکزی گیلان که ۳ شهرستان رشت شهرستان رودبار و انزلی می‌باشد. که در عرض جغرافیایی ۳۷ درجه و ۲۲ دقیقه تا ۳۷ درجه و ۳۴ دقیقه و در طول جغرافیایی ۴۹ درجه و ۱۱ دقیقه تا ۵۰ درجه و ۵ دقیقه قرار گرفته است تمامی شهرستان‌های فوق بجز شهرستان رودبار در بخش جلگه‌ای استان قرار دارد در نقشه زیر موقعیت جغرافیایی شهرستان‌ها قابل مشاهده است.

مساحت شهرستان رشت در این محدوده معادل ۱۴۲۷ کیلومتر مربع می‌باشد، و شهرستان رودبار مرتفع‌ترین شهرستان گیلان با مساحتی حدود ۲۵۷۴/۴ کیلومتر مربع است و در مورد انزلی بندر انزلی بزرگترین بندر شمالی ایران، با مساحت ۲۹۹ کیلومتر مربع وسعت در حاشیه دریای خزر قرار داشته و از این بندر با نام انزلی بارها در تاریخ یاد شده و طی قرون متمادی راه مهم ارتباط اقتصادی با تمدن مشرق و مغرب زمین محسوب می‌شده است و ارتفاع آن از سطح دریای آزاد ۲۶- متر می‌باشد و در منطقه جلگه‌ای و ساحلی قرار داشته و از آب و هوای معتدل برخوردار است. این بندر به عنوان یکی از شهرهای استان گیلان از دو جهت اهمیت دارد، نخست اینکه مهمترین بندر تجاری ایران در ساحل دریای خزر است و دیگر اینکه بعلاوه قرار گرفتن در ساحل ماسه‌ای دریا از موقعیت مناسبی برای توریسم تفریحی و استراحتی برخوردار است.



شکل ۱. نقشه موقعیت جغرافیایی محدوده مطالعاتی

یافته‌ها و بحث

روستا بعنوان بخش بزرگی از نظام اجتماعی و جمعیتی کشور که در آن تعداد کثیری از عوامل انسانی مولد سکونت دارند محسوب می‌شود در روستاها عوامل و منابع ارزشمندی اعم از عوامل انسانی و منابع طبیعی و اقتصادی بعنوان ذخایر استراتژیک کشور وجود دارد که در پیشرفت جامعه نقش مهمی ایفا می‌کنند. نقش و اهمیت فرآورده‌ها و

تولیدات روستایی در رفع نیازهای رو به تزاید جامعه درخور توجه می‌باشد نظیر تولید محصولات کشاورزی، زراعی، دامی و صنایع تبدیلی که نقش بی بدیل و منحصر بفرد است. برای جامعه اقتصادی ما بسیاری از دستاوردهای روستائیان نقش استراتژیک داشته و اهرم قابل اتکایی در پشتیبانی از نظام اقتصادی کشور در عرصه جهانی از طریق صادرات و ورود کالاهای ملی به بازارهای پرطرفیت جهانی بوده، یعنی درحقیقت شناسه قدرت اقتصادی کشور در نزد جهانیان تلقی گردیده مضافاً اینکه تکیه بر اقتصاد تک محصولی نفتی را تقلیل می‌دهد. فعال‌سازی ساکنان روستاها در ایران می‌تواند کمک شایان توجهی به تامین امنیت اجتماعی نموده و باعث کاهش حجم زیاد ناملازمات اجتماعی گشته و منجر به کاهش پدیده " مهاجرت روستا - شهری " شود. ایجاد و راه‌اندازی کسب و کارها مانند کسب و کارهای خانوادگی و گروهی در روستاها دلیل وجود پیوندهای قوی اجتماعی و روحیه بالای مشارکت و تعاون در روستاها بالاتر از شهرهاست روحیه کار و تلاش و مسئولیت پذیری و التزام و تعهد به پیشرفت درمیان جمعیت روستایی بیشتر از شهرنشینان وجود دارد. تمامی جوامع روستایی با معضل بیکاری به نوعی دست به گریبان هستند و ابعاد این معضل، بخش‌های اقتصادی، اجتماعی و حتی سیاسی را نیز متأثر ساخته است. این معضل بعنوان یکی از مهمترین مشکلات اقتصادی و اجتماعی روستاها مطرح می‌باشد. در حال حاضر، ایجاد فرصت‌های شغلی جدید در مناطق روستایی کشور از اهمیت دو چندانی برخوردار است. زیرا علاوه بر آمار بالای بیکاری در روستاها، (سالانه بالغ بر ۵۵۰ هزار نفر نیروی کار جدید به بازار کار روستاها عرضه می‌شود) (مرکز آمار ایران) کشور با معضل مهاجرت روستائیان به شهرها، بخصوص به شهرهای بزرگ مواجه است که این امر خود پیامدهای منفی زیادی در زمینه های مختلف اقتصادی، اجتماعی، زیست-محیطی و امنیتی دارد. همچنین جوان‌گزین و نخبه‌گزین بودن مهاجرت‌های روستایی از جمله عواملی است که فرآیند توسعه درون‌زا و روند بهبود شرایط زندگی در روستاها را مختل می‌سازد.

در این تحقیق بخش کوهستان شامل روستاهای شهرستان رودبار می‌گردد در این شهرستان با توجه به آمار میزان کار آفرینی کمتر از بخش‌های جلگه‌ای می‌باشد بر طبق نتایج مصاحبه با فرمانداری، ۳۰۰ میلیارد ریال تسهیلات به ۳۰۰۰ نفر در سطح شهرستان تخصیص یافته است در شهرستان بندر انزلی در مجموع ۴۷۶ نفر وام گرفته‌اند بیشترین میزان وام در روستای کپور چال بوده است در شهرستان بندر انزلی نوع فعالیت اقتصادی کار آفرینان بر خلاف شهرستان رودبار که بیشتر در بخش کشاورزی بوده دارای تنوع بیشتری بوده و صنایع دستی؛ صنایع غذایی با توجه به بازارهای فروش مبلمان و مصنوعات چوب نیز دیده می‌شود آنچه مطالعات در سطح منطقه نشان داد این است که بیشتر روستاهایی موفق به کار آفرینی شده‌اند که در آنها مواد اولیه برای آن صنعت وجود دارد بطور نمونه می‌توان از حصیر بافی نام برد این صنعت در اغلب روستاهای بخش خمام در حال تولید است و با توجه به نزدیکی به منطقه آزاد دارای فعالیت خوبی بوده و محصولات تولیدی در این مناطق بفروش می‌رسد و یا با توجه به واردات چوب از طریق منطقه آزاد و یا دسترسی به بازار بزرگی مانند رشت موجب رونق صنعت چوبی و کارآفرینان این بخش شده است اما برخی فعالیت‌های مانند پرورش قارچ و قالبیافی صنعتی نیز در سطح منطقه شکل گرفته است که نتوانسته است موفقیتی کسب نماید.

جدول ۱. نوع اشتغال ایجاد شده در روستاها توسط بسیج در بخش مرکزی استان گیلان

شرح	نوع اشتغال به درصد		
	صنایع	خدمات	کشاورزی
کوهستان	۰	۱۰	۹۰
جلگه	۵۵	۱۰	۳۵
انزلی	۴۰	۵۰	۱۰

منبع: یافته‌های نگارندگان، ۱۳۹۸

بررسی‌های صورت گرفته در زمینه کارآفرینی‌های ایجاد شده در محیط روستایی بخش مرکزی استان گیلان نشان می‌دهد که کارآفرینی‌های ایجاد شده در روستاهای کوهستانی از نظر ۵۱/۴ درصد در زمینه گردشگری، از نظر ۴۵/۸ درصد در زمینه کشاورزی، از نظر ۱/۴ درصد در زمینه صنایع تبدیلی و ۱/۴ درصد دیگر در زمینه خدمات بوده است. بر عکس مناطق کوهستانی در روستاهای جلگه‌ای کارآفرینی‌های ایجاد شده در روستاها، از نظر ۳۹ درصد در زمینه گردشگری، از نظر ۳۴/۵ درصد در زمینه کشاورزی، از نظر ۱۲ درصد در زمینه صنایع تبدیلی، از نظر ۸/۵ درصد در زمینه خدمات و ۶ درصد دیگر در زمینه صنایع فرهنگی بوده است.

جدول ۲. کارآفرینی‌های ایجاد شده در محیط روستایی بخش مرکزی استان گیلان

شرح	صنایع تبدیلی	صنایع فرهنگی	صنعت گردشگری	کشاورزی	خدمات
روستاهای کوهستانی	تعداد	۰	۳۶	۳۲	۱
	درصد	۱/۴	۵۱/۴	۸/۵	۱/۴
روستاهای جلگه ای	تعداد	۲۴	۱۲	۶۹	۱۷
	درصد	۱۲	۶	۳۴/۵	۸/۵

منبع: یافته‌های نگارندگان، ۱۳۹۸

ایجاد اشتغال و رونق کسب و کار

در این تحقیق که در محدوده سه شهرستان رشت، رودبار و انزلی انجام گرفته است بخش کوهستان شامل روستاهای شهرستان رودبار می‌گردد در واقع از مجموع سه شهرستان که در این تحقیق مورد بررسی قرار گرفته است شهرستان رودبار در بخش کوهستانی قرار دارد. در این شهرستان با توجه به آمار میزان کار آفرینی کمتر از بخش‌های جلگه‌ای می‌باشد بر طبق نتایج مصاحبه با فرمانداری، ۳۰۰ میلیارد ریال تسهیلات به ۳۰۰۰ نفر در سطح شهرستان تخصیص یافته است (مرکز اطلاعات فرمانداری شهرستان، ۱۳۹۸).

جدول ۳. میزان اشتغال ایجاد شده در اثر حمایت بسیج کارآفرینی در روستاهای کوهستانی و جلگه‌ای بخش مرکزی استان گیلان

شرح	کار آفرینان تحت حمایت بسیج		کار آفرینان		جمعیت	
	تعداد	درصد	تعداد	درصد	تعداد	درصد
جلگه	۳۵۴	۵۱/۳	۵۱۲	۵۱/۹	۱۵۲۸۹	۴۲/۷
رشت	۱۸۸	۲۷/۲	۲۷۱	۲۷/۵	۱۷۹۲۸	۵۰/۱
کوهستان	۱۴۸	۲۱/۴	۲۰۳	۲۰/۶	۲۵۹۹	۷/۳
مجموع	۶۹۰	۱۰۰	۹۸۶	۱۰۰/۰	۳۵۸۱۶	۱۰۰/۰

منبع: یافته‌های نگارندگان، ۱۳۹۸

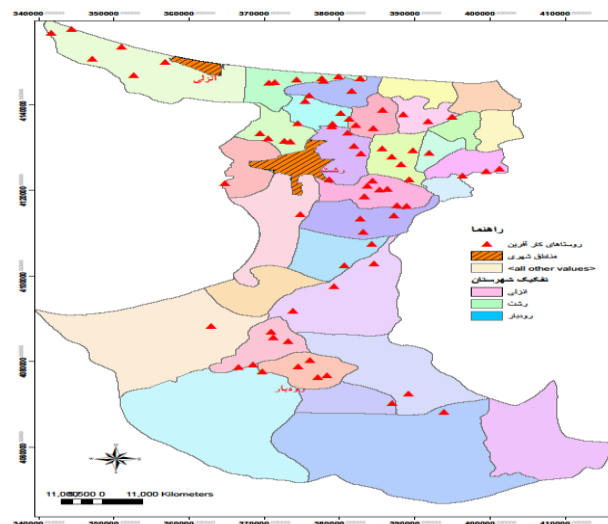
صنایع در روستاها می‌تواند نقش پررنگ و قدرتمندی را ایفا کند. بسیاری از روستاها در زمینه پوشاک، مسگری و بافندگی (که هر کدام دارای زیرشاخه‌های بسیاری از جمله جاجیم‌بافی، حصیربافی، قالی‌بافی و... است) دارای قدمتی طولانی هستند. محصولات بسیاری را می‌توان نام برد که امروز فراموش شده‌اند و اگر مورد حمایت قرار بگیرند، احیا شده و زمینه‌های اشتغال و کسب درآمد می‌شود.

جدول ۴. میزان اشتغال ایجاد شده در اثر کار آفرینی در روستاهای جلگه‌ای (رشت) بخش مرکزی استان گیلان

نام روستا	جمعیت روستاهای کار آفرین	تعداد افراد وام گیرنده	تعداد شاغلین روستا	تعداد بیکار قبل از کار آفرینی	تعداد شاغلین در اثر کار آفرینی
کوهستان	۲۵۹۹	۲۰۳	۷۳۷	۸۱	۱۴۸
جلگه	۴۱۶۱۲	۲۱۲	۱۴۶۲۱	۱۹۹۰	۳۸۵
انزلی	۱۵۲۸۹	۵۱۲	۵۰۶۶	۷۶۲	۳۵۴

منبع: یافته‌های نگارندگان، ۱۳۹۸

البته باید در نظر داشت که برای ایجاد شغل در روستا نباید صرفاً به صنعت توجه کرد، بلکه هر منطقه ظرفیت‌ها و ویژگی‌های خاص خود را دارد و باید توانایی هر روستا در زمینه‌های گوناگون کشاورزی و دامداری نیز مورد توجه قرار گیرد.



شکل ۲. توزیع فضایی کار آفرینی در ناحیه مرکزی گیلان

ارتقا تولید و تنوع بخشی به نظام اقتصادی

کار آفرینی در سطح ناحیه مورد مطالعه بیشتر تابع عوامل جغرافیایی است در شهرستان رشت بدلیل موقعیت استراتژیکی این محدوده بیشتر در بخش‌های صنعت و خدمات است با توجه به نزدیکی برخی از روستاها به منطقه آزاد و موقعیت توریستی آن فعالیت‌های خدماتی از جمله مسافر کاشانه دارای رونق بیشتر است همچنین بازارهای اطراف این شهرستان موجب شده است تا انواع فعالیت‌های صنعتی و خدماتی و تولیدی در این محدوده رونق یابد و در شهرستان بندر انزلی با وجود منطقه آزاد انزلی که موجب رونق اقتصادی در سطح منطقه شده است و انواع فعالیت تجاری در سطح این منطقه رونق دارد و در مقایسه با این شهرستان‌ها می‌توان در مورد شهرستان رودبار مسئله متفاوت است زیرا در این شهرستان بدلیل موقعیت جغرافیایی اغلب فعالیت‌ها کشاورزی رونق یافته است و در کنار کشاورزی صنعت نیز در این شهرستان دارای رونق خوبی است در مجموع در مقایسه بین ناحیه مطالعاتی و تقسیم آن به دو بخش جلگه شامل انزلی و رشت و بخش کوهستانی شهرستان رودبار می‌توان گفت که بخش کوهستان دارای فعالیت‌های کشاورزی و توریسم بوده و بخش جلگه دارای فعالیت‌های صنعتی، تولیدی و خدمات است

جدول ۵. نوع اشتغال ایجاد شده در روستاها توسط بسیج در بخش مرکزی استان گیلان

شرح	نوع اشتغال به درصد		
	کشاورزی	خدمات	صنایع
کوهستان رودبار	۹۰	۱۰	۰
جلگه رشت	۳۵	۱۰	۵۵
انزلی	۱۰	۵۰	۴۰

منبع: یافته‌های نگارندگان، ۱۳۹۸

گروه‌های بسیج در کنار کار آفرینی در سایر بخش‌ها نیز برای روستائیان نقش آفرین بوده‌اند که فعالیت بسیج بصورت غیر مستقیم موجب شده است تا بر روی اقتصاد خانوار تاثیر مثبت داشته باشد و همین امر از خروج روستایی و به بیانی دیگر از آواره شدن روستائیان جلوگیری نماید در جدول زیر به مواردی اشاره شده است که فعالیت بسیج موجب کمک رسانی به روستائیان شده است.

جدول ۶. فعالیت بسیج در مناطق مختلف در اجرای خدمات رسانی به روستائیان

شرح	ساخت واحد مسکونی افراد نیازمند	زمینه های کمک بسیج	تعداد
رشت	۱۲۲	- ساخت مسجد برای افراد معلول	۱۱
		- ساخت فضاهای فرهنگی	۱۱
انزلی	۶۹	ساخت مسجد برای افراد معلول	۹
		ساخت فضاهای فرهنگی	۶
رودبار	۹۴	احداث خانه عالم - برگزاری کلاس‌های فرهنگی و آموزشی	۶
		در سطح مناطق محروم	۲۹

در کنار کارآفرینی که بسیج در سطح روستاها داشته است برای برخی از خانوارها نیز اقدام به ایجاد فعالیت‌های مکمل نموده است که در این زمینه می‌توان به موارد مطرح شده در جدول زیر پرداخت.

جدول ۷. فعالیت بسیج در زمینه فعالیت‌های مکمل در کنار سایر مشاغل

شرح	تعداد خانوارهای تحت حمایت	زمینه های فعالیت
رشت	۴۲	کود آلی - پرورش مرغ بومی - پرورش قارچ - روغن گیری - رب و عصاره
انزلی	۳۲	ماهی گرمابی و سرمابی - ترشیجات و شیرینجات - مربا و شربت
رودبار	۲۶	گیاهان دارویی - خوراک دام و طیور - فراوری لبنی - خشک کن - علوفه هیدروفونیک

با توجه به جدول بالا می‌توان نتیجه گرفت که بسیج در روستاهای ناحیه مرکزی برای تمام خانوارها بعنوان یک حامی عمل نموده است زیرا در کنار کار آفرینی مستقیم به حمایت از برخی از خانوارها پرداخته است تا این خانوارها بتوانند در خانواده خود منابع درآمد بیشتری را فراهم نمایند.

فعالیت بسیج در بخش جلگه (رشت و انزلی)

در شهرستان رشت بسیج در ۳ ناحیه به نام‌های ناحیه مرکزی شامل رشت و روستاهای اطراف می‌باشد و ناحیه دوم به نام مقدار شامل خمام و خشکیبجار و لشت نشا و ناحیه سوم بنام سلمان که بخش سنگرو کوچصفهان را شامل می‌گردد و در شهرستان بندر انزلی با توجه به اینکه یک بخش مرکزی می‌باشد دارای ۱ حوزه در سطح بخش می‌باشد و پایگاه مقاومت نیز در هر روستا وجود دارد و در شهرستان رودبار نیز در سطح ناحیه ۲ حوزه دارا می‌باشد. بسیج در سطح روستاها با فعالیتهایی که در سطح حوزه‌های مختلف انجام داده است باعث محرومیت‌زدایی و افزایش توان اقتصادی روستائیان گردیده است. این ارگان در شروع فعالیت با هماهنگی‌هایی که با کمیته امداد و بهزیستی در سطح استان بعمل آورد خانواده‌های نیازمند را شناسایی نموده است و با توجه به نیاز خانوارها و با توجه به بحث اقتصاد مقاومتی کشور به کمک‌رسانی به آنها پرداخته است. در بحث مسکن که با ساخت مسکن برای محرومان روستایی و ساخت فضاهای فرهنگی برای مناطق روستایی موجب ساماندهی آنها شده و موجب ماندگاری روستائیان در روستاها شده که این مسئله توانسته است. در جدول زیر تعداد واحدهای مسکونی که بسیج برای روستائیان انجام داده است مشاهده می‌گردد.

جدول ۸. فعالیت بسیج در مناطق مختلف در اجرای خدمات‌رسانی به روستائیان

تعداد	زمینه های کمک بسیج	ساخت واحد مسکونی افراد نیازمند	شرح
۱۱	- ساخت مسجد برای افراد معلول	۱۸۵	رشت
۲۱۱	- ساخت فضاهای فرهنگی		
۹	ساخت مسجد برای افراد معلول	۹۴	انزلی
۶	ساخت فضاهای فرهنگی		
۱۶	احداث خانه عالم	۱۹۴	رودبار
۲۵۹	برگزاری کلاس‌های فرهنگی و آموزشی در سطح مناطق محروم		

تمام نتایج فوق در کنار بحث کار آفرینی در مناطق روستایی توانسته است تا به بهبود وضعیت اجتماعی و اقتصادی کمک نماید که از جمله می‌توان گفت کارآفرینی موجب شده است تا روستائیان دگر تمایلی برای مهاجرت نداشته باشند بلکه حتی مشاغل ایجاد شده موجب شده تا روستاها هم از نظر کالبد و هم از نظر اجتماعی و فرهنگی رونقی دوباره داشته باشند. که در این بحث می‌توان به وجود ۹۶ خانوار مهاجر که در قبل از حضور بسیج این میزان حدود ۴۰۰ خانوار بوده است شناخت قابلیت‌های منطقه و رونق اقتصادی در همان بخش بطور نمونه رشت در بخش صنایع ۵۵ درصد اشتغال‌زایی داشته است در بخش خدمات ۱۰ درصد و در بخش کشاورزی ۳۵ درصد و شهرستان رودبار با توجه به قابلیت‌های خود در بخش خدمات ۱۰ درصد و در بخش کشاورزی ۹۰ درصد و در صنایع هیچ گونه سرمایه‌گذاری نداشته است در کنار کارآفرینی که بسیج در سطح روستاها داشته است برای برخی از خانوارها نیز اقدام به ایجاد فعالیت‌های مکمل نموده است که در این زمینه می‌توان به موارد مطرح شده در جدول زیر پرداخت.

در رابطه با اشتغال‌زایی برای روستائیان به دو شکل عمل نموده است اشتغال خانگی یا خود اشتغالی که در حد کسب و کارهای کوچک مانند تولید صنایع دستی، خیاطی و یا پرورش قارچ می‌باشد و اشتغال خرد که اغلب ۲ تا ۳ نفر را مشغول بکار نموده است.

جدول ۹. عملکرد بسیج در سطح شهرستان رشت با تاکید بر اقتصاد مقاومتی

شرح	تعداد خانوار تحت پوشش	تعداد ساعت آموزش	اراضی تحت پوشش به هکتار
آموزش روستائیان	۳۹۶		
ایجاد کارگاه تولیدی	۲۵۰		
پرورش طیور خانگی	۱۸۶		
تولید صنایع دستی	۱۴۴		
دامپروری کوچک	۶۱		
تولید مواد غذایی محلی	۴۰		
مجموع	۱۴۰۷	۱۵۶۴	۳۰۲۶

نحوه عملکرد بسیج در سطح منطقه به صورت‌های مختلف بوده است که در برخی موارد می‌توان به جذب مهندسين کشاورزی که از اعضای جامعه بسیج مهندسين بوده‌اند در سطح روستاها برای افزایش اطلاعات به روز کشاورزان و حمایت از تولیدات بیشتر از نظر کمی و کیفی‌تر اقدام به برگزاری کلاس‌های ترویجی بصورت مدرسه در مزرعه یعنی حضور مهندسين در کنار کشاورزان بر سر زمین آنها نموده‌اند که می‌توان گفت بیش از ۳۵۰ کلاس بطور متوسط در هر روستا برگزار شده است و بطور نمونه در خمام ۷۰۰ هکتار اراضی را بسیج تحت پوشش قرار داده است که این مسئله در زمان اقتصاد مقاومتی موجب افزایش تولید شده است و راندمان تولید برنج در سطح روستاها افزایش یافته است. در برخی موارد بسیج اقدام به دادن وام‌هایی خود اشتغالی برای افراد شده است معمولاً افرادی که در سطح روستا واجد شرایط هستند بطور نمونه تحت پوشش بهزیستی یا کمیته امداد هستند در قالب پرورش اردک، ماکیان، گاوداری ۲ تا ۵ راس سبک و سنگین، پرورش بلدرچین و ماهیان گرم آبی و سرد آبی کمک نموده و روستائیان با این کمک‌ها توانسته‌اند برای خود درآمد ایجاد کنند و از موارد دیگر می‌توان به کارگاه‌های تولید لباس و تولید صنایع دستی با شناسایی افراد در سطح روستاها اشاره نمود و در نهایت مشاغل دیگری که در سطح روستاها بخصوص در مناطق روستایی توریست‌پذیر انجام گرفته است تولید محصولات غذایی محلی و غرفه‌های عرضه در بازارهای هفتگی در سطح روستاهایی بطور نمونه باقر خاله و فشتکه در خمام نموده است.

جدول ۱۱. عملکرد بسیج در سطح شهرستان بندرانزلی با تاکید بر اقتصاد مقاومتی

شرح	تعداد خانوار تحت پوشش	تعداد ساعت آموزش
جذب مهندسين کشاورز به روستائیان	۱۳۰	۳۷۵
ایجاد کارگاه‌های تولیدی	۹۰	
پرورش ماهی	۵۷	
صنایع دستی	۳۸	
پرورش طیور	۳۶	

جدول ۱۲. عملکرد بسیج در سطح شهرستان رشت با تاکید بر اقتصاد مقاومتی

شرح	تعداد خانوار تحت پوشش
کشاورزی (تولید گیاهان دارویی- زنبور عسل - دامداری)	۵۰۰
دادن وام به روستائیان (مشاغل خانگی)	۵۰۵
فعالیت‌های توریستی	۳۴۵

با توجه به مطالعات می‌توان نتیجه گرفت که بسیج در روستاهای ناحیه مرکزی برای تمام خانوارها بعنوان یک حامی عمل نموده است زیرا در کنار کار آفرینی مستقیم به حمایت از برخی از خانوارها پرداخته است تا این خانوارها بتوانند در خانواده خود منابع درآمد بیشتری را فراهم نمایند بطور نمونه برخی از افراد دارای فعالیت دامداری هستند به کمک بسیج به فروش خوراک دام نیز پرداخته‌اند و به این ترتیب تنوع فعالیت آنها افزایش یافته است و این امر موجب افزایش درآمد در خانواده شده است از طرفی در سال‌هایی که کمبود درآمد در یک بخش باشد در زمینه دیگر خانواده می‌تواند درآمد خود را جبران نموده و از حالت رکود و درماندگی نجات یابد بنابراین می‌توان اینگونه جمع‌بندی نمود که بسیج در تمام زندگی روستائیان تاثیرگذار بوده است.

نتیجه گیری

بسیج به عنوان یک نیروی انقلابی و مردمی، با توجه به فلسفه وجودی خود و همچنین تنوع اقشار در برگیرنده خود و در نهایت، حوزه گسترده فعالیت خود در سطح کشور، توان بالقوه ای در حوزه اشتغال، کارآفرینی و نوآوری دارد. ظرفیت‌ها و قابلیت‌ها موجود در بسیج را می‌توان در حوزه‌های مختلف برای دستیابی به اهداف والای نظام جمهوری اسلامی به کار گرفت. تحقق این اهداف در بلند مدت نیز چیزی نیست جز سربلندی مهین اسلامی در تمامی عرصه‌های اقتصادی، امنیتی، سیاسی و اجتماعی و توسعه مناطق روستایی.

بررسی‌های صورت گرفته در زمینه کارآفرینی‌های ایجاد شده در محیط روستایی بخش مرکزی استان گیلان نشان می‌دهد که کارآفرینی‌های ایجاد شده در روستاهای کوهستانی از نظر ۵۱/۴ درصد در زمینه گردشگری، از نظر ۴۵/۸ درصد در زمینه کشاورزی، از نظر ۱/۴ درصد در زمینه صنایع تبدیلی و ۱/۴ درصد دیگر در زمینه خدمات بوده است. بر عکس مناطق کوهستانی در روستاهای جلگه‌ای کارآفرینی‌های ایجاد شده در روستاها، از نظر ۳۹ درصد در زمینه گردشگری، از نظر ۳۴/۵ درصد در زمینه کشاورزی، از نظر ۱۲ درصد در زمینه صنایع تبدیلی، از نظر ۸/۵ درصد در زمینه خدمات و ۶ درصد دیگر در زمینه صنایع فرهنگی بوده است. به طور کلی در نگاه به جامعه روستایی به طور کلی در نگاه به جامعه روستایی گیلان می‌توان گفت که بسیج توانسته است در زمینه‌های زیر به روستائیان کمک نماید و برای آنها کار آفرینی نماید. همانطوریکه در مباحث قبل مطرح شد بسیج در ناحیه مرکزی گیلان با حمایت‌هایی که انجام داده است اقدام به کار آفرینی در سطح روستاها با توجه به اقتصاد مقاومتی نموده است بطوریکه در سطح سه شهرستان مورد مطالعه ۹۸۶ نفر کار آفرین بوده‌اند و از این تعداد ۶۹۰ نفر تحت حمایت بسیج قرار گرفته است از این تعداد ۵۱ درصد از کار آفرینان تحت حمایت بسیج در شهرستان بندر انزلی بوده‌اند که از مناطق جلگه‌ای مورد مطالعه می‌باشد و ۲۱ درصد از این تعداد کار آفرین در شهرستان رودبار بوده‌اند بنابراین می‌توان گفت بخش جلگه‌ای ناحیه مرکزی گیلان بیش از بخش کوهستانی توانسته است در بحث کارآفرینی موفق و یا به بیانی دیگر تعداد بیشتری از روستائیان در دوره اقتصاد مقاومتی با استفاده از توان‌ها و ظرفیت‌های منطقه در مشاغل متنوع مشغول نماید و از این طریق به اقتصاد روستاها کمک نموده و معیشت خانوارهای روستایی را بهبود بخشد بطوریکه در سطح ناحیه مرکزی در طول دوره مورد بررسی بیش از ۹۰۰ نفر کارآفرینی کرده‌اند که از این تعداد ۶۹۰ نفر تحت حمایت و کمک بسیج کارآفرینی نموده و به اقتصاد روستا کمک نموده‌اند تمام نتایج فوق در کنار بحث کارآفرینی در مناطق روستایی توانسته است تا به بهبود وضعیت اجتماعی و اقتصادی کمک نماید که از جمله می‌توان گفت کارآفرینی موجب شده است تا روستائیان دگر تمایلی برای مهاجرت نداشته باشند بلکه حتی مشاغل ایجاد شده موجب شده تا روستاها هم از نظر کالبد و هم از نظر اجتماعی و فرهنگی رونقی دوباره داشته باشند. که در این بحث می‌توان به وجود ۹۶ خانوار مهاجر که در قبل از حضور بسیج این میزان حدود ۴۰۰ خانوار بوده است. شناخت قابلیت‌های منطقه و رونق اقتصادی در همان بخش بطور نمونه رشت در بخش صنایع ۵۵ درصد اشتغال‌زایی داشته است در بخش خدمات ۱۰ درصد و در بخش کشاورزی ۳۵ درصد و شهرستان رودبار با توجه به قابلیت‌های خود در بخش خدمات ۱۰ درصد و در بخش کشاورزی ۹۰ درصد و در صنایع هیچ گونه سرمایه‌گذاری نداشته است بطور نمونه برخی از افراد دارای فعالیت دامداری

هستند به کمک بسیج به فروش خوراک دام نیز پرداخته‌اند و به این ترتیب تنوع فعالیت آنها افزایش یافته است و این امر موجب افزایش درآمد در خانواده شده است از طرفی در سال‌هایی که کمبود درآمد در یک بخش باشد در زمینه دیگر خانواده می‌تواند درآمد خود را جبران نموده و از حالت رکود و درماندگی نجات یابد بنابراین می‌توان اینگونه جمع‌بندی نمود که بسیج در تمام زندگی روستائیان تاثیرگذار بوده است.

سیاسگذاری

مقاله حاضر مستخرج از رساله دکتری رشته جغرافیا و برنامه‌ریزی روستایی بوده که در گروه جغرافیای دانشگاه آزاد اسلامی واحد رشت از آن دفاع شده است.

منابع

- Eftekhari et al. In ۲۰۰۸, Analysis of Dimensions and Factors Affecting the Development of Agricultural Entrepreneurship in Rural Areas) A Case Study of Khodabandeh County Villages. Human Geography Research, No. ۶۲
- Hideri Makar, Hamid Zahra Mohebbi, ۲۰۱۲, A Study of Factors Affecting Entrepreneurship Development in Rural Areas, National Business Conference
- Sharifzadeh, Abolghasem; Arabion, Abolghasem and Mahnoosh Sharifi 2010, Investigation of Barriers to Agricultural Business Development in Golestan Province, Quarterly Journal of Rural Development, 13, No. 1.
- Yadollahi Farsi, Jahangir and Razavi, Seyed Mostafa 2012, The Role of Social Capital and Human Capital in Youth Entrepreneurship in the Villages of Karbala, Human Geography Research, No. 17
- Yaghoubi, Jafar; Ghasemi, Javad 1388, A Study of Factors Affecting the Success of Agricultural Entrepreneurs and Their Support Strategies, Cooperative Journal, Year 20, No. 23
- Mir Kazazi Rigi, Faisal, The Role of Entrepreneurship in the Realization of Resistance Economy in the Country, 2016, The First Conference on Management and Entrepreneurship in Resistance Economy
- Najafi Kani, Ali Akbar, Mehdi Hesam, Haditha Ashour, 2017, Assessment of Entrepreneurship Development Status in Rural Areas Rural Development, Fourth Year, No. ۱, Spring ۲۰۱۷, consecutive ۱۱
- APO (2003), Development of Agribusiness Enterprises: Report of the APO Seminar on Development of Agribusiness Enterprises. Indonesia, 20.
- Michael H. Morris; Pamela S. Lewis; Donald L. Sexton; "Reconceptualizing entrepreneurship: an input-output perspective", SAM Advanced Management Journal, vol. 59, Wntr, 1994.
- Ruud Weijermars; "Value chain analysis of the natural gas industry: Lessons from the US regulatory success and opportunities for Europe", Journal of Natural Gas Science and Engineering, No. 2-3, vol. 2,
- Hurley, Amy (1999) Incorporating feminist theories in to sociological theories of entrepreneurship, Women in management review, Vol. 14, N.2,
- Sergey Anokhin; Dietmar Grichnik; Robert D. Hisrich; (2008) "The Journey from Novice to Serial Entrepreneurship in China and Germany: Are the Drivers the Same?", Managing Global Transitions, issue 2, vol. 6,
- Porter, Michael E. (2009), Competitiveness and the State of Entrepreneurship in Saudi Arabia, pp.12-14, <http://www.isc.hbs.edu>
- Hisrich R. & C. Brush (1998), The woman entrepreneur: Management Skill and business problems, Journal of small Business Managemant,
- Tang ,H. K. & K. T. Yeo (1995), Technology, entrepreneurship and national development: Lesson from Singapore, International Journal of Technology Management, 10.
- Tyebjee, T. & L. Vickery (1998), Venture capital in western Europe Journal of Business Venturing, 3
- McClelland, D. (1963). Business Drive and National Achievement. Harvard Business Review, No.40,
- Luchsinger, Vince & Bagby, D. Ray (2001), "Entrepreneurship & Intrapreneurship: Behaviors, Comparisons, and Contrasts", SAM Advanced Management Journal
- Mohanty, S. K. (2006), Fundamentals of Entrepreneurship. New Delhi: Prentice Hall of India
- Stel.A; Thurik.R.; Verheul.I.; Baljeu.L.; The Relationship between Entrepreneurship and Unemployment in Japan, Tinbergen Institute Discussion Papers, 2007.

Laukkanen Mauri (2003). "Exploring academic entrepreneurship: drivers and tensions of university-based business", Journal of Small Business and Enterprise Development, Volume 10 Number 3