

## بررسی جغرافیایی تاثیر نگرش میل به کسب درآمد بیشتر در رفتار محیطی روستاییان، به تفکیک نواحی ارتفاعی (مطالعه موردی: شهرستان تالش)

مسعود یحیی زاده نوجو کامبری<sup>۱</sup>، تیمور آمار<sup>۲\*</sup>، عیسی پوررمضان<sup>۳</sup> و بهمن رمضانی<sup>۴</sup>

۱. دانشجوی دکتری جغرافیا و برنامه ریزی روستایی، واحد رشت، دانشگاه آزاد اسلامی، رشت، ایران.

۲. دانشیار گروه جغرافیا، واحد رشت، دانشگاه آزاد اسلامی، رشت، ایران.

۳. استادیار گروه جغرافیا، واحد رشت، دانشگاه آزاد اسلامی، رشت، ایران.

۴. استاد گروه جغرافیا، واحد رشت، دانشگاه آزاد اسلامی، رشت، ایران.

\* نویسنده مسئول، Email: amar@iaurasht.ac.ir

تاریخ دریافت: ۰۸ مهر ۱۳۹۹

تاریخ پذیرش: ۲۰ آبان ۱۳۹۹

### چکیده

**مقدمه:** عامل میل به کسب درآمد در شکل گیری نگرش و تغییر رفتار روستاییان با محیط طبیعی پیرامون ارتباط مستقیم دارد. در این پژوهش پیامدهای محیطی میل به کسب درآمد روستاییان ساکن در نواحی ساحلی، جلگه‌ای، کوهپایه و کوهستانی شهرستان تالش مورد بررسی قرار گرفته است.

**هدف:** هدف این پژوهش تعیین عوامل جغرافیایی موثر در نگرش به میل کسب درآمد در رفتار محیطی روستاییان شهرستان تالش براساس نواحی مختلف جغرافیایی است.

**روش شناسی:** روش این تحقیق پیمایشی و توصیفی بوده و جامعه آماری تحقیق، سکونتگاه‌های روستایی ناحیه ساحلی، جلگه، کوهپایه و کوهستان در شهرستان تالش از توابع استان گیلان است. تعداد ۳۸۶ پرسشنامه در نواحی مطالعاتی تکمیل که با روش آلفای کرونباخ دارای پایایی ۰/۷۸ بود، برای توصیف داده‌ها از نرم‌افزار SPSS و تحلیل عاملی از نرم افزار PLS استفاده شده است.

**قلمرو جغرافیایی پژوهش:** این پژوهش در سکونتگاه‌های روستایی شهرستان تالش انجام شده است.

**یافته‌ها و بحث:** یافته‌ها نشان می‌دهد روستاهای ناحیه کوهستانی با ۸۰/۶ درصد میل به کسب درآمد بیشتر و نگرش مثبت محیطی با ۵۸/۶ درصد، کمتری نسبت به سایر نواحی دارند و این نتیجه نشانگر روند رو به رشد شکل‌گیری پیامدهای منفی محیطی در این ناحیه است. در سنجش نگرش‌های روستاییان، نگرش مثبت نسبت به نگرش منفی در نواحی مطالعاتی سطح پایین‌تری دارد و این وضعیت در شکل‌گیری رفتار نامطلوب از جمله تخریب و بهره برداری نامناسب از منابع می‌تواند در روند رابطه نادرست انسان و محیط تاثیر گذار باشد.

**نتیجه‌گیری:** بر اساس نتایج این تحقیق عامل میل به کسب درآمد در شکل‌گیری نگرش مثبت و منفی در رفتار با محیط طبیعی، رابطه مستقیم و موثری دارد.

**کلیدواژه‌ها:** میل به کسب درآمد، نگرش مثبت و منفی محیطی، رفتار فضایی، رفتار محیطی، شهرستان تالش.

## مقدمه

تلاش برای کسب درآمد بیشتر و رفاه بالاتر همواره مورد توجه روستاییان بوده است و عواملی مانند محدودیت در منابع، خدمات و دسترسی به آن در شکل‌گیری نگرش و رفتار آنان موثر بوده است؛ سوال اصلی این است که ما چه درک و شناختی از نحوه شکل‌گیری رفتار روستاییان در محیط پیرامون شان داریم؟ چه عواملی در ایجاد نگرش برای تصمیم‌گیری و انتخاب یک رفتار در قبال محیط در روستاییان بررسی و اولویت بندی شده است؟ میل به کسب درآمد بیشتر چه نگرشی در رفتار روستاییان با محیط پیرامون بوجود می‌آورد؟ تردیدی نیست که برنامه‌ریزی‌ها تا کنون بدون توجه به این موارد بوده است و آثار آن نیز در شاخص‌هایی مانند تغییر شکل سکونتگاه‌های روستایی، فروش رو به افزایش زمین‌های روستایی، تخریب منابع طبیعی و ... به راحتی قابل ارزیابی است. موانع توسعه اقتصادی روستا کاملاً به موانع توسعه اقتصادی ملی مرتبط است، مناطق روستایی با چالش‌هایی همچون انزوای جغرافیایی، پراکندگی جمعیت در مناطق مختلف، فقر زیرساخت‌ها، مشکلات دسترسی به منابع و خدمات تخصصی، کمبود سرمایه، کمبود نیروی انسانی متخصص، محدودیت بازار و فرصت‌های شغلی است (Yasuri, 2015)، انجام مطالعاتی این چنین، امکان انطباق بیشتر برنامه‌های توسعه با انتظارات و نیازهای واقعی روستاها و وضعیت ساکنان آن را فراهم خواهد کرد. فقدان شناخت و ارزیابی و تحلیل مناسب از نیازها انتظارات و نگرش‌های حاکم بر روستاییان اجرای موفق برنامه‌ها را کاهش داده است، اما برای شناخت و ارزیابی مسائل در روستاها و تحلیل و درست آن‌ها برای رسیدن به راه‌حل‌های مورد قبول جامعه روستایی از کدام چارچوب نظری باید بهره برد؟ نیازها و انتظارات روستاییان از سبک و شرایط زندگی ادراکات و تصاویر ذهنی، اصولی را ترسیم می‌کند که منجر به رفتار هماهنگ اجتماعی و فردی خواهد شد، متأسفانه در ایران در خصوص این بخش مطالعات کمی صورت می‌گیرد و اطلاعات قابل اتکایی در این رابطه نداریم لذا برنامه‌ها و طرح‌های اجرایی بدون در نظر گرفتن این عامل مهم تدوین و بطور آمرانه اجرایی می‌گردد. هدف اصلی پژوهش حاضر کندو کاو نگرش و رفتار محیطی چهار ناحیه ارتفاعی روستاهای شهرستان تالش از نظر متغیر میل به کسب درآمد می‌باشد. بر این اساس سوال اصلی این پژوهش این است که نگرش میل به کسب درآمد در شکل‌گیری رفتار روستاییان در محیط پیرامون‌شان چه نقشی دارد؟ و آیا در نواحی چهارگانه ارتفاعی (ساحلی، جلگه‌ای، کوهپایه‌ای و کوهستانی) این نگرش و رفتار متفاوت است؟

انسان در کنش خود بر آن است تا محیط طبیعی را به محیط جغرافیایی بدل سازد یعنی به محیطی که انسان‌ها آن را در جریان تاریخ می‌سازند و پرداخت می‌کنند (Delphus, 1990: 153). فضا حاصل عملکرد انسان در محیط است و زمان و مکان از عناصر ویژه تشکیل دهنده فضا می‌باشد (Behforuz, 2000). در طول یک دوره زمانی ارزش‌ها و باورهایی در ذهن انسان بارگذاری خواهد شد که حاوی اطلاعات محیطی نیز است، و این شکل‌واره، تصورات ذهنی را در محیط به ظهور می‌رساند و آشکار می‌کند. دیوید لاونتال می‌گوید: هر فردی شخصاً مجموعه‌ای از شناخت و ارزش-های محیطی را دارا می‌باشد که جغرافیای شخصی او محسوب می‌شود. او به سه قلمرو معتقد بود: ۱- جهان فیزیکی ۲- عقاید در مورد محیط ۳- رفتار مردم در محیط. جغرافیای رفتاری در پی کشف و شناخت نقشه‌های ذهنی مردم و پرده‌برداری از ادراکات عمیق آن‌ها درباره‌ی مکان‌هاست. (Shokouei, 2003). محیط ذهنی یا رفتاری به صورت میدان عمل روانشناختی است که در آن براساس ارزش‌ها و باورهای فرهنگی الگوها و ساختار شکل می‌گیرند و تصمیمات برای عملی شدن اتخاذ می‌گردند (Fani, 2015). در اصول مکتب رفتارگرایی و رفتار فضایی عوامل متشکله فضا، یعنی انسان- فعالیت و مکان نقش مهمی دارند، عامل اصلی در شکل‌گیری فضا، نقشه ذهنی است که تحت تاثیر متغیرهای زیر منسجم می‌شود: الف) عوامل و مناظر محیطی، ب) تجارب و آموزش‌های دریافتی از جامعه، ج) انتظارات و نیازهای فردی و گروهی براساس باورها و ارزش‌ها، د) دانش و آگاهی و مهارت‌های فردی (Aitken & Valentine, 2006: 338). البته در مکتب رفتارگرایی، محیط اجتماعی بر رفتار فرد تاثیر گذار است از این رو برای شناخت رفتار انسانی باید علل آن را در محیط اجتماعی نیز جستجو کنیم و معلول‌ها یا رفتارها را در مرتبه دوم قرار دهیم (Fani, 2015). نگرش محیطی بر اساس ارزش‌های اخلاقی و اجتماعی است و ترکیبی از باورهای مردم، پاسخ-

های عاطفی و نیت‌های رفتاری نسبت به مشکلات محیطی است (Matsiori & Halkosa, 2017: 70). اگر نظری جغرافیایی به مکتب رفتارگرایی داشته باشیم علل شکل‌گیری آن را می‌توانیم در تفاوت‌های رفتاری مناطق مختلف جغرافیایی بدانیم. زمین به عنوان بستر فعالیت‌های تکنولوژی انسانی شرایط گوناگون را مهیا ساخته که انسان‌ها متناسب با توان فکری خود از آن بهره‌برداری کرده یا در مقابل آن از خود واکنش نشان دهند، این رفتارها در چارچوب جغرافیای رفتاری قابل بررسی می‌باشد. (Hamza, 2009: 92). به نظر مطالعه جامعه روستایی و تاثیر رفتار آنان در محیط از الزامات برنامه‌ریزی توسعه روستایی است و کشف تصاویر ذهنی و عوامل موثر در شکل‌گیری رفتار می‌تواند کمک زیادی برای تدوین برنامه‌ها و طرح‌های قابل اجرا و موثر نماید، نواحی روستایی مکان تجلی و بروز رفتارهای ساکنان آن است که از حیث منابع و موقعیت ویژگی‌های متفاوتی دارند، از طرفی دیگر درآمد و خصوصیات هزینه‌ای خانوارهای روستایی نیز سطوح متفاوتی دارد، بدون تردید اقتصاد روستایی که ناشی از نظام هزینه درآمد و سرمایه گذاری روستایی است می‌تواند منشاء اثرات و رفتارهای مختلفی توسط روستاییان در محیط باشد.

مناطق روستایی جایی است که بسیاری از کالاهای عمومی، زیست محیطی و فرهنگی را ایجاد می‌کند و منظره کشور را شکل می‌دهد (Bazyli et al, 2020). ویژگی‌های اقتصادی و اجتماعی ابزارهای مهمی برای سنجش توسعه انسانی است. سنجش موقعیت اقتصادی و اجتماعی یک فرد یا خانواده است (Mustaquim et al, 2014). وضعیت اقتصادی و اجتماعی مهمترین عامل تعیین کننده معیشت است زیرا این امر بر سطح دانش، مهارت و شرایط درآمد تأثیر می‌گذارد. نحوه زندگی مردم از یک گروه درآمدی به گروه دیگر متفاوت است زیرا قدرت مصرفی آنها نیز در بین گروه‌های درآمدی جمعیت متفاوت است. به گفته داتون و لویز (۱۹۸۹)، وضعیت اقتصادی اقدامی مرکب است که وضعیت اقتصادی را شکل می‌دهد و با درآمد اندازه‌گیری می‌شود. وضعیت اجتماعی، توسط آموزش؛ و وضعیت کار، توسط شغل اندازه‌گیری می‌شود. راثوت و نیگشن (۲۰۱۲)، خاطر نشان کردند که وضعیت اجتماعی - اقتصادی یک کلمه ترکیبی از شرایط اقتصادی و جامعه شناختی و تجربه کاری یک شخص و موقعیت اقتصادی و اجتماعی خانواده نسبت به سایر افراد، براساس درآمد، تحصیل و شغل است. کریگر و همکاران (۱۹۹۷) موقعیت اقتصادی و اجتماعی را به عنوان یک مفهوم کل که شامل اقدامات مبتنی بر منابع و اعتبارات مبتنی بر منابع است، که هم به دوران کودکی و هم با طبقه اجتماعی بزرگسالان مرتبط است، تعریف می‌کند. بولن و همکاران (۲۰۰۱) اشاره کردند، وضعیت اقتصادی به موقعیت افراد، خانواده‌ها، خانوارها یا سایر عوامل در یک یا چند بعد طبقه بندی ارتباط دارد. این ابعاد شامل درآمد، تحصیلات، پرستیژ، ثروت یا جنبه‌های دیگر حضور به عنوان عضوی از جامعه برجسته می‌داند. لانچ و همکارانش (۲۰۰۰) معتقدند وضعیت اقتصادی اغلب به عنوان متغیر جمعیتی در نظر گرفته می‌شود. با این حال، وضعیت اقتصادی همچنین می‌تواند جنبه‌هایی از محیط وسیع تر یک فرد را منعکس کند. در نتیجه، می‌توان آن را در سطح فردی یا سطح منطقه سنجید.

مونیرال ایزلام و همکاران در بررسی وضعیت اجتماعی اقتصادی جمعیت روستایی بخشی از هندوستان و تحلیل سطح درآمدشان، عامل درآمد در بهبود وضعیت اجتماعی روستاییان جامعه مورد مطالعه را بسیار موثر ارزیابی نمودند (Islam et al, 2014). دسترسی روستایی نیز وضعیت مهمی برای بهبود زندگی مردم بوده است. عدم دسترسی فرصت افراد را محدود می‌کند نه تنها در انتخاب‌های اقتصادی بلکه از جنبه‌های آموزشی و بهداشتی. مطالعات گوناگون نشان داد که بین دسترسی بهتر و سنجش فقر، سلامت و اندازه‌گیری شاخص‌های آموزشی رابطه مثبت وجود دارد (Soseco, 2016). حتی تفاوت در رفتارهای مصرفی در بین ساکنان شهری و روستایی تحت تأثیر متقابل پیچیده عوامل اقتصادی، اجتماعی و مکانی است (Yuling Ma et al, 2020). سطح توسعه اقتصادی یک روستا و خصوصیات رهبران روستا با عرضه و کیفیت خدمات روستایی ارتباط مثبت دارد (Sha Cao et al, 2018). با توجه به برنامه‌ریزی‌های متعدد توسعه روستایی در چند دهه گذشته در ایران و همچنین صرف بودجه‌های خاص در اجرای این برنامه‌ها، نتیجه توسعه نیافتگی روستاها بوده است به نظر می‌رسد که محیط انسان ساختی همچون سکونتگاه‌های انسانی را باید با تغییر در نگرش‌های رفتاری و ادراک محیطی ساکنان آن تغییر داد، باید بدانیم مردم

محیط اطراف خود را چگونه می‌بینند و چه المان‌هایی برای آنان مهم است (نیلی، ۱۳۹۰)، نمی‌توان رهیافت‌های کلان بالا به پایین را که تماماً توسط ارگان‌های رسمی دست‌اندرکار توسعه اتخاذ شده‌اند، به راحتی با واقعیت‌های روزمره روستاییان وفق داد (Balan, 2004) از سویی در حوزه برنامه‌ریزی روستایی باید اذعان داشت تدوین و طراحی برنامه، بر اساس نیازها و خواسته‌های مردم روستایی صورت نمی‌گیرد، سهم مشارکتی کنشگران محلی بسیار ناچیز است، اهداف اقتصاد روستایی بدون در نظر گرفتن شرایط جغرافیایی منطقه و نیازهای مردم بومی براساس اهداف کلی برنامه‌های توسعه کشور نگاشته و بعضاً اجرا می‌شود (Fatemi et al, 2020). بعد از چند دهه تلاش جهت توسعه-ی مناطق روستایی متأسفانه گسترش فقر و بیکاری و تخریب منابع طبیعی در مناطق روستایی کشورهای در حال توسعه ادامه یافته است. ز عوامل اصلی تخریب محیط زیست در اقتصاد رو به توسعه، فقیر شدن روستاییان بر اثر فشار افزایش جمعیت است (Sharifinia, 2012). نتیجه برنامه‌ریزی‌های متعدد توسعه روستایی در ایران و همچنین صرف بودجه‌های کلان در اجرای این برنامه‌ها، کاهش روبه رشد جمعیت روستاها بوده است به نظر می‌رسد که محیط انسان ساخت همچون سکونتگاه‌های انسانی را باید در تغییر نگرش‌های رفتاری و ادراک محیطی ساکنان آن‌ها مورد مطالعه قرار داد. پرچاردا و همکاران در بررسی رفتار روستاییان کشور زیمبابوه در قبال برداشت از منابع محیط زیستی به این نتیجه رسیدند که چون جامعه نمونه به نکات منفی شبکه‌های ایمنی محیط‌زیست، مانند غیرقانونی بودن، فصلی بودن و غیرقابل اعتماد بودن بازار توجه می‌کنند، بنابراین برداشت از منابع محیطی را از مهم-ترین استراتژی‌ها در تاب‌آوری معیشت روستایی می‌دانند (Pritchard et al, 2019). فاطمی و همکاران در تحقیقی ضمن تحلیل الگوی حاکم بر نظام برنامه‌ریزی توسعه پایدار اقتصاد روستایی ایران، استان یزد را مورد مطالعه قرار داده و الگوی برنامه‌های موجود را در توسعه روستاها نامناسب ارزیابی کردند (Fatemi et al, 2020). نعیمی و همکاران در بررسی رفتار زیست محیطی زنان روستایی حوضه آبخیز هلیل رود شهرستان جیرفت نقش زنان روستایی را در شکل‌گیری رفتار مناسب با محیط زیست بسیار اثرگذار توصیف نموده است (Naeimi et al, 2018). ورمزیری و همکاران (۱۳۹۷) در مقاله طراحی الگویی از چالش‌های سیاست‌گذاری و برنامه‌ریزی توسعه روستایی در ایران: یک نظریه داده بنیان به ضعف برنامه‌ریزی و سیاست‌گذاری بدون در نظر گرفتن انتظارات و نیازهای واقعی روستاییان اشاره کرده است (Varmarzyari et al, 2018). فزونی و همکاران در بررسی نقش عوامل محیطی در توسعه اقتصاد روستایی به مطالعه بخش دیلمان شهرستان سیاهکل از توابع استان گیلان پرداختند، و دسترسی به منابع طبیعی و ویژگی‌های مثبت محیطی را در توسعه اقتصادی قابل توجه عنوان کرده است (Fazuni et al, 2017). پرهیزکاری و همکاران با بررسی وضعیت توزیع و تنوع درآمد و تاثیر آن بر اقتصاد خانوارهای روستایی در منطقه الموت، توزیع و تنوع درآمد ناشی از منابع درآمدی را ناعادلانه دانسته و تاثیر آن را در رشد اقتصادی و رفتار اقتصادی نا مناسب ارزیابی نموده است (Parhizkari et al, 2015). شریفی نیا در بررسی نقش فقراجماعی و اقتصاد روستایی بر تخریب محیط زیست ابعاد چگونگی تاثیر رفتار انسانی ناشی از فقر را در محیط زیست مورد مطالعه نموده است (Sharifinia, 2011). شیروانیان در بررسی فقر و گرایش به مخاطره در مناطق روستایی استان فارس تقریباً ۴۷ درصد روستاییان فقیر را ریسک‌پذیر دانسته و این وضعیت را در رفتار آن‌ها برای انتخاب روش کسب درآمد موثر دانسته است (Shirvaniun, 2010). مطیعی در پژوهشی به جایگاه حفظ محیط زیست در برنامه‌ریزی روستایی اشاره نموده و با بررسی ۲۵ روستای نمونه به تدوین شاخص‌های حفاظت محیط زیست روستایی توجه نموده است (Motiei, 2009). جزایری و نیازی نیز در پژوهشی ابعاد و اثرات متقابل مدیریت منابع و فقر روستایی را بررسی کرده‌اند (Jazayeri & Niazi, 1996). خانی در بررسی ابعاد فقر و فقرزدایی در مناطق روستایی ضمن روشن ساختن معنای فقر، به تشریح ابعاد و نحوه مبارزه با آن در مناطق روستایی می‌پردازد (Khani, 1992).

به‌رغم سرمایه‌گذاری‌های اقتصادی و برنامه‌های رفاهی که از سوی دولت در روستاها به اجرا گذاشته شده؛ ولی باز در توسعه‌نیافتگی روستا شکی نیست، مشکلات موجود بر سر راه توسعه، بی‌توجهی به مردم روستا از نظر ادراکی است و

مشکلات بافت‌های روستایی اعم از توسعه نیافتگی، دگرگونی سریع (دچار بی‌هویتی شدن)، فضاهای غیرکارآمد و غیره نشان از بی‌توجهی برنامه‌های روستایی به ادراکات محیطی است (Nili, 2012). یافته‌های پژوهشی بین سال‌های ۷۶ تا ۹۲ حکایت از آن دارد که در دوره مورد بررسی خط فقر بر مبنای مفهوم مطلق در مناطق روستایی کشور (به استثنای سال‌های ۸۴، ۸۳، ۷۸) همواره از روندی افزایشی برخوردار بوده است (Bahramian, 2017). همواره عامل اقتصاد و درآمد متغیر مهمی در شکل‌گیری رفتار در حوزه محیط پیرامون داشته است. اقتصاد روستایی مفهومی بسیار وسیع‌تر از اقتصاد کشاورزی دارد و شامل تمام مبنای اقتصادی خانوارهای روستایی از کشاورزی تا صنعت و خدمات غیر از آن دارد (Ezki, 1999:39). امروزه یکی از بارزترین جنبه‌های فقر؛ رابطه‌ی بین پدیده‌ی مذکور با تخریب محیط زیست است، البته باید در نظر گرفت که رابطه‌ی عنوان شده بارها توسط نظریه پردازان دیگر مورد نقد قرار گرفته؛ در واقع منتقدان معتقدند که این رابطه بیشتر یک استثناست تا نظریه و در واقع رابطه‌ی بین فقر و تخریب محیط بسیار پیچیده تر از یک رابطه‌ی خطی است (Firoozabadi & Azizi, 2012:105). اگرچه توسعه‌ی بیشتر بخش مالی باعث رشد اقتصادی می‌شود اما می‌تواند منجر به افزایش آلودگی صنایع و افزایش تخریب‌های محیط زیستی شود (Asgharpour et al, 2013: 3). یکی از نظریه‌هایی که در سطح جوامع محلی و در رابطه با فقر باید به آن پرداخت نظریه خرده فرهنگ دهقانی راجرز است. این نظریه بر ضعف و نقصان خرده فرهنگ‌ها تأکید دارد، بر اساس این نظریه برنامه‌های دگرگونی اجتماعی در روستا اگر بر پایه شناخت ارزش‌ها، وجه نظرها و انگیزه دهقانان استوار نباشد شکست می‌خورد. لذا مجریان برنامه‌های توسعه روستایی باید ویژگی‌های فرهنگی و جمعیتی مخاطبان و گیرندگان برنامه‌های خود را بدقت مدنظر داشته باشند (Papoli Yazdi et al, 2012:93). مسئله دیگری که در رابطه بین میزان درآمد و چگونگی رفتار با محیط طبیعی و انسان ساخت وجود دارد و رابطه علت و معلولی بین این دو متغیر را معلوم می‌سازد مسئله "فقر" می‌باشد. در واقع هر یک از مناطق روستایی ایران بخش مهمی از جمعیت کشور را در بردارد. به همین جهت چگونگی توزیع درآمد بین این مناطق و تغییرات آن تا حدود زیادی وضعیت توزیع درآمد را مشخص می‌کند (Parhizkar et al, 2012: 26).

## روش شناسی

روش پژوهش این مقاله پیمایشی توصیفی است، که با توجه به گسترده بودن جامعه آماری، با استفاده از جدول مورگان، حجم نمونه مشخص شد. بر اساس این جدول حجم نمونه برای جوامع نامحدود بالای ۱۰۰۰۰ نفر ۳۸۴ در نظر گرفته می‌شود که بسته به تعداد نمونه‌ها در جوامع چهارگانه‌ی بالا تقسیم شد. جامعه آماری این تحقیق به تعداد ۱۰۰ روستا ( ۸۱ روستا در ارتفاع منفی ۳۰ متر تا صفر متر، ۱۵۷ روستا در ارتفاع صفر تا ۲۰۰ متر، ۲۳ روستا در ارتفاع ۲۰۱ تا ۵۰۰ متر و ۱۲۳ روستا در ارتفاع ۵۰۱ متر به بالا) با ۴۲۱۱۶ نفر جمعیت تعیین شد. نمونه برداری با استفاده از روش خوشه‌بندی دو مرحله‌ای انجام گرفته است. برابر این روش از میان هر کدام از بلوک‌های ارتفاعی به صورت تصادفی تعدادی روستا برای آمارگیری انتخاب شده و از میان روستاهای گزینش شده خانوارها نیز به همان روش تصادفی برای تکمیل پرسش‌نامه انتخاب شد. ابتدا پس از مصاحبه با ۱۵ نفر از خبرگان و کارشناسان و استخراج گویه-های پرسشنامه، برای اطمینان از روایی محتوایی تعداد ۳۰ پرسش‌نامه تکمیل شد و پایایی ساختاری آن، با استفاده از روش آلفای کرونباخ، ۰/۷۸ ارزیابی گردید، در مرحله میدانی پرسش‌نامه‌ی مذکور به تعداد ۳۸۶ عدد در روستاهای نمونه نواحی چهارگانه مطالعاتی در سال ۱۳۹۶ با انجام مصاحبه حضوری با سرپرستان خانوار در محل همان روستا تکمیل گردید که شامل مجموعه گویه‌هایی برای شناسایی نگرش مثبت و منفی (به ترتیب ۲۰ و ۵ گویه) رفتار محیطی، بررسی میزان میل به کسب درآمد بیشتر (۱۰ گویه)، بررسی میزان و سطح دسترسی به منابع محیطی و خدمات بود و همچنین چک لیست‌های بررسی عوامل و ابعاد تخریب منابع محیطی روستا نیز بر اساس مشاهدات محقق تکمیل گردیده است، برای استخراج نتایج و تحلیل داده‌های حاصل از پرسشنامه‌ها و چک لیست‌های مشاهدات میدانی از نرم افزار آماری SPSS و PLS استفاده شد. مجموعه گویه‌های بخش نگرش مثبت و منفی پرسشنامه نوع

رفتار ساکنین نسبت به حفظ محیط پیرامون را نشان میدهد، به عبارتی دیگر رضایتمندی و نگرش مثبت نشان دهنده خشنودی انسان از فعالیت در مکان است و عواملی مانند سطح دسترسی به منابع قابل دسترس در محیط طبیعی و پیرامون و سطح درآمد که در حوزه مشترک مکان- فعالیت قرار دارد در ایجاد و شکل گیری رفتار مثبت یا منفی موثر هستند.

جدول ۱. تعداد روستاهای جامعه نمونه در شهرستان تالش به تفکیک نواحی ارتفاعی

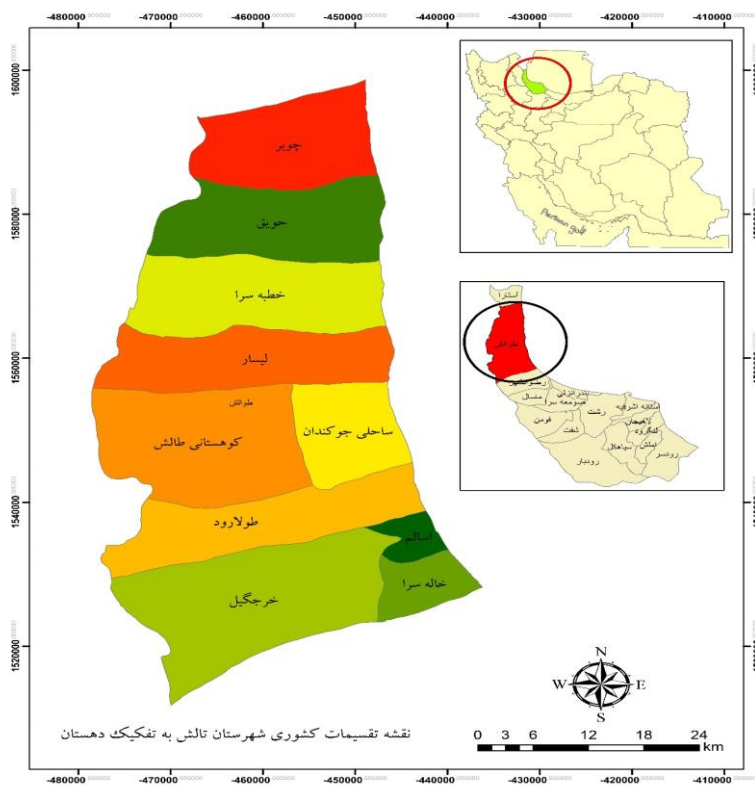
نواحی ارتفاعی (متر)	تعداد دهستان	تعداد روستا	جمعیت	تعداد پرسشنامه
ارتفاع ۰ تا ۳۰	۸	۲۱	۱۳۸۵۶	۸۱
ارتفاع ۳۰ تا ۲۰۰	۱۰	۴۱	۲۴۳۹۸	۱۵۷
ارتفاع ۲۰۱ تا ۵۰۰	۵	۶	۱۲۲۶	۲۳
ارتفاع بالای ۵۰۰	۷	۳۲	۲۶۳۶	۱۲۳

## قلمرو جغرافیایی پژوهش

قلمرو تحقیق شامل سکونتگاه‌های روستایی چهار بخش ساحلی (منفی ۳۰ تا صفر متر)، جلگه (۱ تا ۲۰۰ متر)، کوهپایه (۲۰۱ تا ۵۰۰ متر) و کوهستان (بالای ۵۰۰ متر) در شهرستان تالش است. بر اساس نتایج سرشماری نفوس و مسکن ۱۳۹۵، در این شهرستان ۲۸۲ روستای دارای سکنه و ۸۲ روستای خالی از سکنه و ۱۲ روستای برخوردار از سه خانوار و کمتر وجود دارد، شهرستان تالش دارای چهار بخش اسالم، حویق، کرگانرود و بخش مرکزی است (Guilan Planning Management Organization, 2016) (شکل ۱). شهرستان تالش حدود ۱۲ درصد از روستاهای استان گیلان را در خود جای داده است که از این تعداد بیشترین سهم را نواحی کوهستانی و کمترین سهم را نواحی کوهپایه‌ای دارند. شهرستان تالش در شمال شهرستان رضوانشهر، جنوب غربی دریای خزر، جنوب شهرستان آستارا و شرق استان اردبیل به صورت نوار شمالی بین عرض‌های ۳۷ درجه و ۲۳ دقیقه تا ۳۸ درجه و ۱۶ دقیقه شمالی و طول‌های ۴۸ درجه و ۳۲ دقیقه و تا ۴۹ درجه و ۳ دقیقه شرقی قرار دارد. مساحت آن ۲۱۶۰ کیلومتر مربع است. بر اساس اطلاعات ارتفاعی موجود در بخش ساحلی شهرستان تالش ۵۸ روستا، جلگه‌ای ۱۱۱ روستا، کوهپایه‌ای ۲۵ روستا و کوهستانی نیز ۱۶۸ روستا قرار دارد (سازمان مدیریت برنامه‌ریزی گیلان، ۱۳۹۵). جمعیت ساکن در نقاط روستایی این شهرستان شامل ۵۷۱۸ نفر مرد و ۵۷۸۰۰ نفر زن می‌باشد. ناحیه ساحلی شهرستان تالش به شکل نواری باریک در امتداد دریا و از دهستان خاله‌سرا تا بخش حویق امتداد دارد. از نظر جمعیتی بیشتر آبادی‌های دارای سکنه و برخوردار از سه خانوار و بالاتر در نواحی جلگه و کوهستانی قرار دارند ناحیه کوهپایه‌ای در رتبه سوم و کمترین مراکز سکونتگاهی روستایی در ناحیه ساحلی وجود دارد اما از حیث توزیع جمعیت بیشترین جمعیت ابتدا در ناحیه جلگه و سپس در ناحیه ساحلی سکونت دارند، لذا از نظر تراکم جمعیتی هر قدر به سمت ارتفاع حرکت می‌کنیم از تراکم جمعیت کاسته می‌شود. در این شهرستان بیشترین تعداد روستاها ابتدا در نواحی جلگه‌ای و سپس در نواحی کوهستانی واقع است و این نسبت نقش زیادی در توزیع جغرافیایی درآمد روستاییان دارد. وجود امکانات، خدمات، زیرساخت‌ها و سهولت دسترسی به آن‌ها می‌تواند از جمله دلایل تمرکز بیشتر جمعیت در مراکز روستایی ساحلی و جلگه‌ای باشد. ناحیه ساحلی تالش جز بخش‌های مرطوب کشور محسوب می‌شود و میزان پوشش گیاهی آن همانند سایر نواحی تالش از نوع پوشش گیاهی پهن برگ است. بر اساس اطلاعات به دست آمده از طرح آمایش استان، میزان تغییرات کاربری در این ناحیه طی بازه‌ی زمانی ۳۰ ساله بالا بوده و زمین‌های زراعی منطقه تغییر کاربری زیادی داشته‌اند. بیشترین تعداد روستاها را در ناحیه ساحلی دهستان چوبر داشته که در شمالی‌ترین قسمت شهرستان قرار دارد. حدفاصل جلگه‌ای در شهرستان تالش کم بوده و عرض جلگه در این محدوده دارای پهنای حدود یک کیلومتر تا چند کیلومتر است. ناحیه کوهپایه‌ای از ارتفاع ۱۰۰ الی ۵۰۰ متر گسترده شده و غالباً از تپه‌های منفرد و کم ارتفاع تشکیل شده است که امروزه در شرق تا حدودی غرب گیلان جزء مناطق چای‌کاری است و بخش اعظم آن نیز پوشیده



از جنگل است. ناحیه‌ی کوهستانی از ارتفاع ۵۰۰ متر به بالا با شیب بیش از ۲۰ درصد تشکیل یافته است که دارای منطقه غربی و شرقی در گیلان می‌باشد. منطقه غربی که جهتی شمالی - جنوبی داشته و رشته کوه تالش از رودخانه آستاراچای تا سفیدرود کشیده شده که بلندترین نقطه آن دارای ۳۳۰۰ متر ارتفاع (قله بکروداغ) می‌باشد (Review of land management plan, 2017: 58).



شکل ۱. موقعیت و نقشه تقسیمات کشوری شهرستان تالش (منبع: سازمان مدیریت برنامه‌ریزی گیلان، ۱۳۹۵)

## یافته‌ها و بحث

برای اطمینان از سنجش همبستگی بین دو متغیر ابتدا نرمال بودن داده‌های بررسی شد. بدین منظور به ازای هر روستا یک فرم چک لیست "بررسی عوامل و ابعاد تخریب منابع محیطی روستا" توسط محقق تکمیل و وارد نرم افزار شد و تست پارامتریک بودن را گذراند. بر اساس آزمون تک نمونه‌ای کولموگراف اسمیرنوف جامعه‌ی مورد مطالعه دارای توزیع نرمال و قابلیت سنجش با استفاده از رگرسیون چند متغیره (چندگانه) را دارد، از این رو بر اساس آزمون همبستگی عامل "میل به کسب درآمد" با میزان رهاسازی فاضلاب ۰/۹۱۸ رهاسازی پسماند ۰/۹۲۱ فاکتور آلودگی ۰/۸۹۵ و تخریب محیط طبیعی ۰/۹۰۳ همبستگی داشته است، بدلیل وابستگی بالای عامل بالا با سایر عوامل مذکور می‌توان نتیجه گرفت که عامل "میل به کسب درآمد بیشتر" ساکنان مناطق روستایی تاثیر قابل توجهی را بر محیط طبیعی پیرامون آن‌ها خواهد داشت و به مرور زمان چشم انداز محلی و منطقه‌ای را تغییر خواهد داد. بر اساس نتایج حاصل از نظرسنجی و خود اظهاری، روستاییان ناحیه کوهستانی و جلگه درآمد بیشتری نسبت به روستاییان نواحی کوهپایه و ساحلی دارند (جدول ۲)، و همانطور که در جدول (۲) مشاهده می‌شود از نواحی ساحلی به سمت کوهستان سطح دسترسی به منابع طبیعی افزایش می‌یابد و برعکس از کوهستان به سمت سکونتگاه‌های پایین دست دسترسی به خدمات کاهش می‌یابد.

جدول ۲. مقایسه میزان دسترسی به منابع در نواحی ارتفاعی تالش

عنوان	ساحلی	جلگه	کوهپایه	کوهستان
میانگین کل دسترسی	۸۶.۷۸	۷۱.۷۶	۷۱.۶۵	۴۳.۵۶
میانگین دسترسی به منابع طبیعی	۷۰/۰۲	۷۸/۲۷	۸۵	۹۸/۲۵
میانگین دسترسی به امکانات خدماتی و رفاهی	۷۸/۸۶	۷۶/۷۱	۶۵/۷۱	۵۶/۴۳
درآمد سالیانه‌ی خانوار (میلیون تومان)	کمتر از ۱۵	۱۵ تا ۲۰	کمتر از ۱۵	۲۰ تا ۳۵

همچنین منبع تامین درآمد خانوار در ناحیه کوهستانی بیشترین وابستگی را به فعالیت کشاورزی دارد و هر قدر به سمت سکونتگاه‌های ساحلی حرکت نماییم معیشت وابسته با فعالیت کشاورزی کمتر می‌شود اگرچه کمترین وابستگی اشاره شده در روستاهای ساحلی دیده می‌شود لیکن رقم ۷۶ درصد همچنان نشان‌دهنده چهره کشاورزی قالب در روستاهای شهرستان تالش است (جدول ۳).

جدول ۳. توزیع سهم منابع درآمدی روستاییان در چهار بخش ارتفاعی (درصد)

عنوان فعالیت اقتصادی	ساحلی	جلگه	کوهپایه	کوهستان
درآمد بخش کشاورزی	۷۶	۸۹	۸۳	۹۹
درآمد بخش غیر کشاورزی	۲۴	۱۱	۱۷	۱

همانطور که قابل مشاهده است بیشترین سهم درآمدها در ناحیه‌ی کوهستانی از فروش دام و محصولات دامی به دست می‌آید. این مقدار درآمد حاصله از دام نشانگر میزان بالای دامداری در این نواحی می‌باشد که می‌تواند با استفاده‌ی بالا از مراتع به مرور باعث تغییر چشم‌انداز ناحیه شود. نکته‌ی قابل توجه دیگری که در جدول به چشم می‌خورد میزان تنوع منبع درآمدی در نواحی جلگه و سپس ساحل می‌باشد که می‌تواند عاملی در جهت تغییر کمتر محیط و حفظ چشم‌انداز طبیعی آن باشد. وجود مشاغل مختلف در روستا علاوه بر کاهش خطر اقتصادی برای جامعه تلاشی در جهت حفظ منابع طبیعی نیز بوده و موجب پایداری آن می‌گردد. از سویی دیگر در دو ناحیه ساحلی و کوهپایه‌ای سطح درآمدی کمتری اعلام شده که این می‌تواند ناشی از کمبود منابع آب، محدودیت زمین مناسب و تنوع کمتر فعالیت‌های کشاورزی باشد به گونه‌ای که در نوار ساحلی امکان پرورش دام و نگهداری زنبور عسل همانند کوهستان فراهم نیست و یا در ناحیه کوهپایه زمین‌های شیب دار و کم‌برخوردار از آب توان فعالیت‌های زراعی را کاهش می‌دهد. همانگونه که در جدول ۴ مشاهده می‌شود بر اساس مشاهدات و کسب نظر از ساکنان میزان مشاهدات و اداراک آلودگی ناشی از رها سازی فاضلاب و پسماند و تحمیل آلودگی به محیط در روستاهای ساحلی بالا است و جالب اینکه تخریب منابع طبیعی در دو ناحیه ساحلی و کوهستانی قابل توجه است، اما نکته قابل تامل در اینجا روند افزایش سکونتگاه‌های غیر قانونی در ناحیه کوهستانی است، همچنین دو ناحیه ارتفاعی کوهپایه و کوهستان فاقد دسترسی به خدمات بهداشتی دفع زباله و فاضلاب که نشانه‌ای برای آلودگی محیط است، هستند و این رویه حاکی از وجود بستر برای تخریب محیط می‌تواند باشد.

جدول ۴. میزان درک آلودگی و تخریب منابع محیط پیرامون نقاط روستایی تالش به درصد

عنوان بخش	رها سازی فاضلاب	رها سازی پسماندها	مشاهده آلودگی	تخریب منابع محیطی	افزایش سکونتگاه‌های غیرقانونی	بهره برداری غیرمجاز از منابع
ساحلی	۶۰,۰	۶۰,۰	۷۶,۰	۶۰,۰	۲۰,۰	۲۰,۰
جلگه	۲۰,۰	۶۰,۰	۲۰,۰	۲۰,۰	۲۰,۰	۲۰,۰
کوهپایه	۲۰,۰	۶۰,۰	۲۰,۰	۲۰,۰	۲۰,۰	۲۰,۰
کوهستان	۲۰,۰	۲۰,۰	۲۰,۰	۶۰,۰	۶۰,۰	۲۰,۰

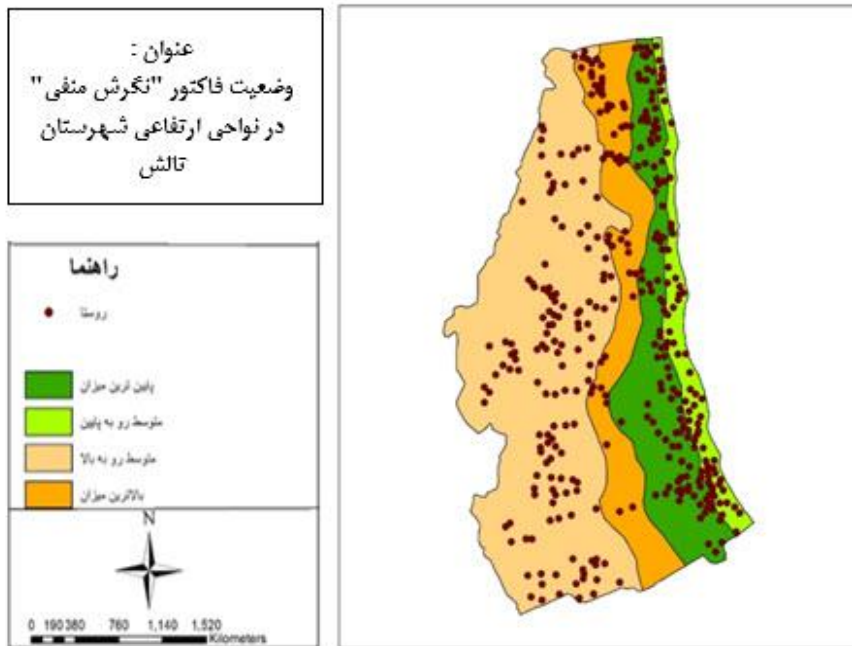


نمود سیستم دفع فاضلاب و پسماند در این نواحی و همچنین انگیزه‌ی پایین افراد به حفظ و نگهداری چشم‌انداز طبیعی موجود می‌باشد. پس از آن بیشترین میزان تخریب محیط طبیعی نیز به ناحیه‌ی کوهستانی تعلق می‌گیرد که به علت بالا بودن دامداری و تخریب مراتع و همچنین ساخت رو به رشد ویلاهای غیرقانونی جهت جذب مسافران و کسب درآمد بیشتر می‌باشد. میزان آلودگی در ناحیه ساحلی بیش از سایر نواحی مشاهده شده است که علت آن بالاتر بودن جمعیت این ناحیه نسبت به سه ناحیه‌ی دیگر و همچنین ورود بالای گردشگر به این منطقه می‌باشد. همانگونه که در جدول بالا مشاهده می‌شود عوامل تخریب و میزان بهره‌گیری نامطلوب از منابع در ناحیه کوهستانی و ساحلی و کوهپایه بیش از ناحیه جلگه‌ای است، بدلیل وجود سکونتگاه‌های شهری در نواحی جلگه و وجود خدمات بیشتر در این بخش بهره‌گیری از منابع محیطی کمتر است لذا سطح و میزان دسترسی به امکانات خدماتی و رفاهی سهم بیشتری نسبت به منابع طبیعی دارد علی‌رغم رضایتمندی و وجود نگرش مثبت نسبت به محیط طبیعی پیرامون در ناحیه ساحلی، چون توان دسترسی بیشتری دیده می‌شود پدیده فشار بر محیط، بیش از سایر نواحی است. مجموعه‌ای از گویه‌هایی که نشانگر دیدگاه و نگرش مثبت یا منفی روستاییان در رفتار با محیط طبیعی را نشان میداده مورد تحلیل قرار گرفت که در کنار نتایج سنجش "میل به کسب درآمد بیشتر" به شرح جدول ۵ ارائه گردیده است بر همین اساس مشاهده می‌شود که نگرش منفی (شکل ۲) نسبت به محیط پیرامون در تمام روستاهای مورد مطالعه بر نگرش مثبت (شکل ۳) برتری دارد و این وضعیت در کنار شاخص میل به کسب درآمد بیشتر (شکل ۴) می‌تواند عامل تاثیرات منفی در محیط باشد همانطور که در جدول (۴) آمده، تخریب منابع طبیعی و افزایش سکونتگاه‌های غیر قانونی در ناحیه کوهستان در کنار نگرش مثبت کم و میل به کسب درآمد بیشتر نشانگر بروز رفتار منفی در محیط خواهد بود. میزان نگرش منفی بالا نسبت به محیط در نواحی کوهستانی و کوهپایه‌ای با سایر یافته‌ها ارتباط معناداری داشته و نشان‌دهنده‌ی این مسئله است که دسترسی پایین و مسیرهای درآمدی محدود؛ تکیه‌ی بالای افراد به منابع طبیعی موجود را باعث می‌شود و انگیزه‌ی افراد را برای حفظ چشم‌انداز موجود کاهش می‌دهد و تحمل‌پذیری محیط را کاهش دهد.

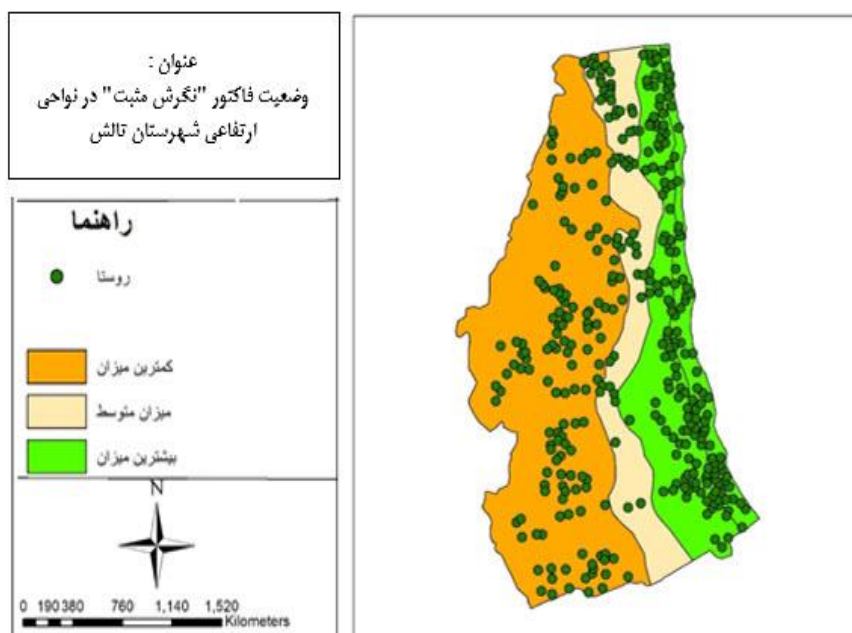
جدول ۵. نگرش مثبت و منفی محیطی و میل به کسب درآمد بیشتر روستاییان تالش (درصد)

عنوان	ساحلی	جلگه	کوهپایه	کوهستان
نگرش مثبت محیط طبیعی	۷۸	۷۷٫۶	۶۹	۵۸٫۶
نگرش منفی محیط طبیعی	۹۶٫۲	۹۸٫۶	۱۰۰	۹۸٫۸
میل به کسب درآمد	۷۸	۷۷٫۶	۷۵	۸۰٫۶

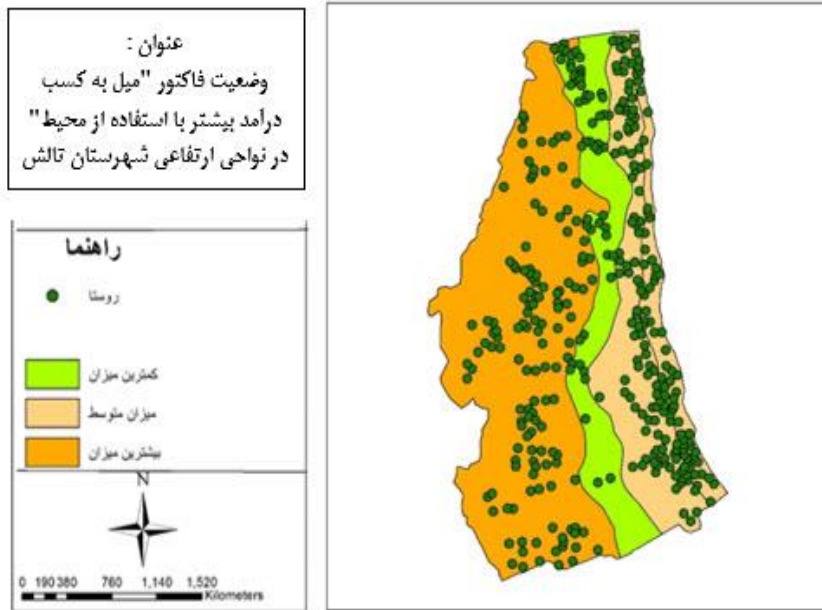
نتایج حاصله نشان می‌دهد، نواحی کوهستانی بیشترین انگیزه برای به دست آوردن درآمد بیشتر با تکیه بر منابع محیطی وجود را دارد و پس از آن سه ناحیه مطالعه شده با مقادیری نزدیک به هم قرار دارند. انگیزه‌ی بالای ساکنین نواحی کوهستانی برای کسب درآمد بیشتر از محیط، دلایل گوناگونی را می‌تواند شامل شود که برخی از آن‌ها نداشتن اطلاعات کافی در جهت حفظ محیط پیرامون، کوچ نشین بودن اکثریت جامعه و عدم توجه به تغییر محیط پیرامون، پایین بودن میزان دسترسی های رفاهی و خدماتی و کم بودن امکان فعالیت‌های اقتصادی دیگر نام برد. با توجه به رضایتمندی پایین در ناحیه کوهستان و میل به کسب درآمد بیشتر، انتظار بر این است به دلیل توان دسترسی کمتر نسبت به دو ناحیه ساحلی و جلگه، روند صعودی پیامدهای محیطی منفی در این نواحی کوهستانی و کوهپایه بیشتر باشد.



شکل ۲. نقشه وضعیت فاکتور "نگرش منفی محیطی" در نواحی ارتفاعی شهرستان تالش

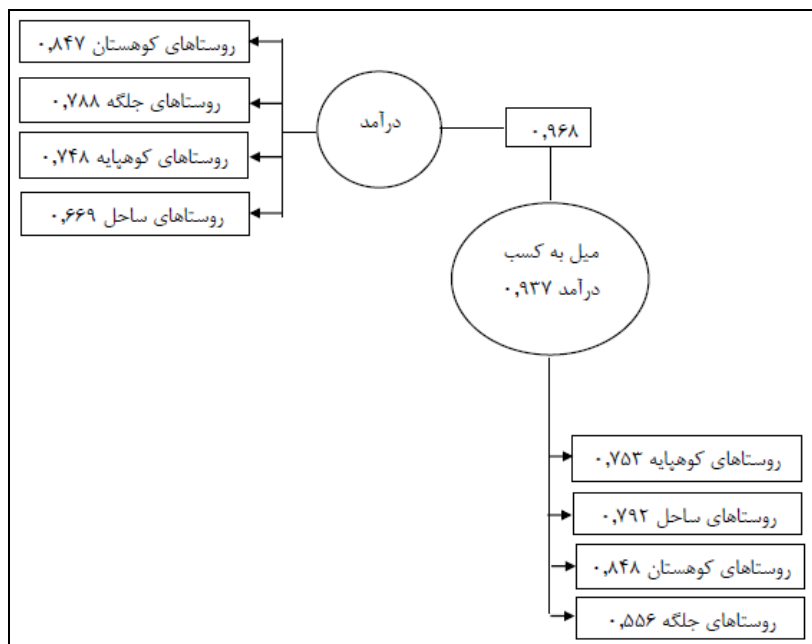


شکل ۳. نقشه وضعیت فاکتور "نگرش مثبت محیطی" در نواحی ارتفاعی شهرستان تالش

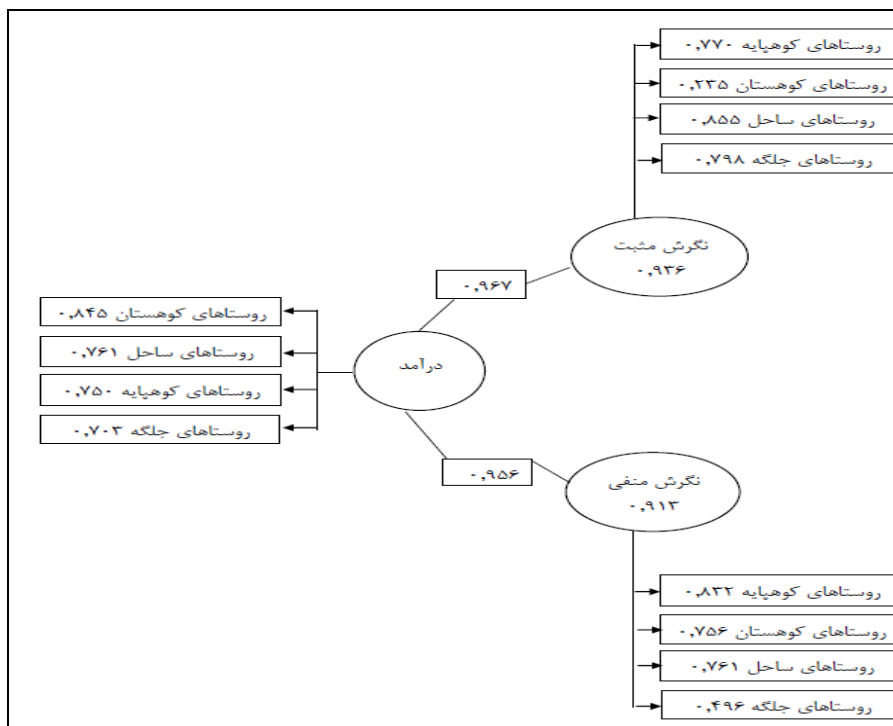


شکل ۴. نقشه وضعیت فاکتور "میل به کسب درآمد بیشتر" در نواحی ارتفاعی شهرستان تالش

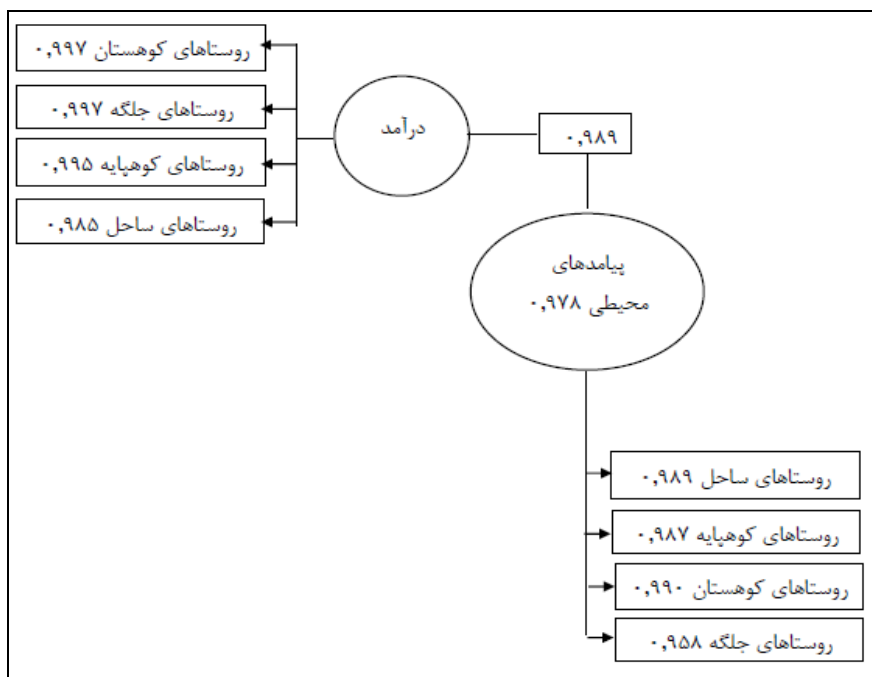
بر اساس نتایج حاصل از تحلیل در نرم افزار PLS عامل "میل به کسب درآمد بیشتر" و "سطح درآمد" تعیین شده توسط روستاییان در چهار ناحیه ارتفاعی مورد مطالعه نیز رابطه معنا دار و اثرگذاری در شکل گیری نگرش مثبت و منفی دارد که در شکل های ۵، ۶ و ۷ قابل مشاهده است. با توجه به نمودار ۷ روستاهای مستقر در ناحیه کوهستانی شهرستان تالش بیشترین تاثیر را از تغییر در متغیر درآمد در شکل گیری پیامد محیطی و روستاهای ناحیه جلگه ای به نسبت سایر نواحی، کمترین تاثیر را دارد، البته سطح بیشتر دسترسی به امکانات و خدمات در این ناحیه از جمله دلایل این وضعیت نیز می باشد. در کل عوامل درآمد و سطح درآمد در ارتباط با سایر متغیرها رابطه معناداری دارند و بسته به نوع و سطح اثر و رابطه رفتارهای متفاوتی را با محیط پیرامون و پیامدهای ناشی از رفتار را مشاهده می کنیم در این خصوص رفتارهای ساکنان ناحیه کوهستان نسبت به سایر نواحی وضعیت قابل توجه دارد.



شکل ۵. نمودار تاثیر متغیر درآمد در میل به کسب درآمد در ساکنان روستاهای شهرستان تالش به تفکیک نواحی ارتفاعی



شکل ۶. نمودار تاثیر متغیر درآمد در شکل گیری نگرش مثبت و منفی در ساکنان روستاهای شهرستان تالش به تفکیک نواحی ارتفاعی



شکل ۷. نمودار تاثیر متغیر درآمد در شکل گیری پیامدهای محیطی در روستاهای شهرستان تالش به تفکیک نواحی ارتفاعی

### نتیجه گیری

محیط رفتاری نشانگر آثار و تغییراتی است که پیامدهای محیطی را شامل می‌گردد، بنابراین پیامدهای محیطی در محیط رفتاری ظاهر شده و قابل تحلیل و معرفی است. بر اساس نتایج حاصل از تحقیق، تاثیر نگرش منفی و غلبه آن

در ذهنیت روستاییان موجب می‌گردد علیرغم برخورداری یا دسترسی به منابع و همچنین داشتن درآمدهای مشخص رفتار آنان با محیط پیرامون پیامدهای منفی در برداشته باشد بطور خاص در ناحیه کوهستانی علاوه بر داشتن درآمد بالا و سطح دسترسی بیشتر به منابع طبیعی لیکن پیامدهای محیطی نامطلوبتری در این ناحیه دیده می‌شود که تاثیر عامل نگرش ذهنی منفی به محیط را پررنگ‌تر می‌نماید. بر این اساس می‌توان الگوهای رفتاری را در هر یک از نواحی مورد مطالعه تدوین نمود. محیط رفتاری شامل مکان و محیط جغرافیایی است که در آن امکان فعالیت و بهره‌گیری از منابع فراهم می‌گردد و بر اساس نیازها، تمایلات و شناخت ادارکی از محیط، تصویر ذهنی شکل خواهد گرفت که اساس رفتار و عملکرد در محیط خواهد شد و این رفتار و عملکرد پیامدها و آثاری را موجب می‌شود. در هر ناحیه روستایی در شهرستان تالش الگویی از رفتار و پیامدهای محیطی را می‌توان ارائه نمود. در این الگوها در چارچوب محیط رفتاری سه عامل نوع نگرش، نتایج اقتصادی ناشی از فعالیت و برخورداری از منابع موجود در محیط رفتاری لحاظ شده است. بر اساس یافته‌های تحقیق، عوامل موثر در شکل‌گیری ذهنیت منفی یا مثبت، میل به کسب درآمد بیشتر، میزان دسترسی و برخورداری از منابع طبیعی و حتی سطح درآمد در بروز پیامدهای محیطی (از طیف‌های مثبت تا کاملاً منفی) موثر است، اثر متغیرهای اقتصادی خصوصاً سطح درآمد روستاییان یکی از عوامل مهم در شکل‌گیری ذهنیت مثبت یا منفی است که نحوه مقدار دست‌اندازی یا بهره‌گیری از منابع طبیعی پیرامون آنان را مشخص می‌کند.

## سپاسگزاری

مقاله حاضر مستخرج از رساله دکتری رشته جغرافیا و برنامه‌ریزی روستایی بوده که در گروه جغرافیای دانشگاه آزاد اسلامی واحد رشت از آن دفاع شده است.

## منابع

- ازکیا، م. (۱۳۷۸)، مقدمه‌ای بر جامعه‌شناسی توسعه روستایی، ویرایش دوم، تهران، انتشارات اطلاعات.
- اصغرپور، ح.، بهبودی، د.، محمدی خانقاهی، ر. باب، ۱۳۹۲، اثرات توسعه اقتصادی و توسعه مالی بر کیفیت محیط زیست در کشورهای عضو اوپک، فصلنامه اقتصاد محیط زیست و انرژی، سال دوم، شماره ۶، صص ۱-۲۶.
- بالان، ۱۳۸۲، سیاست و راهبرد فائو در زمینه همکاری با سازمان‌های غیر دولتی و تشکلهای مدنی، وزارت جهاد کشاورزی، سازمان خواربار و کشاورزی ملل متحد FAO.
- بهرامیان، س.، کرمی، آ.، ۱۳۹۶، بررسی روند فقر در مناطق روستایی ایران، فصلنامه تحقیقات اقتصاد کشاورزی، جلد ۱۰، شماره ۴، زمستان ۱۳۹۷، صص ۲۱۴-۱۹۵.
- بهرروز، ف.، ۱۳۷۹، تحلیلی جغرافیایی بر توسعه و تباین رفاه انسانی در دنیا، مجله پژوهش‌های جغرافیایی، شماره ۳۸.
- پاپلی یزدی، م.، ابراهیمی، م.، ۱۳۹۰، نظریه‌های توسعه روستایی، چاپ ششم، تهران، انتشارات سمت.
- پرهیزکاری، آ.، میرزایی، م.، رحمانی، ص.، علینی، م.، ۱۳۹۱، بررسی وضعیت توزیع و تنوع درآمد و تأثیر آن بر اقتصاد خانوارهای روستایی (مطالعه موردی: منطقه الموت)، فصلنامه تحقیقات اقتصادی، دوره ۵۰، شماره ۱، بهار ۱۳۹۴، صص ۷۴-۴۹.
- حمزه، ف.، ۱۳۸۸، از رفتار تا رفتارگرایی، فصلنامه علمی پژوهشی جغرافیا، دوره ۳ شماره ۸-۹.
- خانی، ف.، ۱۳۷۱، فقر و فقرزدایی در مناطق روستایی، نشریه علوم انسانی دانشگاه الزهراء (س)، شماره ۹ و ۱۰ صص ۴ تا ۲۱.
- دولفوس، آ.، ۱۳۶۹، فضای جغرافیایی، ترجمه سیروس سهامی، نشر نیکا، مشهد.
- سازمان مدیریت برنامه‌ریزی استان گیلان، نتایج سرشماری نفوس و مسکن، [www.mpogl.ir](http://www.mpogl.ir). ۱۳۹۵.
- شریفی‌نیا، ز.، مهدوی حاجیلویی، م.، ۱۳۹۰، نقش فقر اجتماعی و اقتصاد روستایی بر تخریب محیط زیست؛ فصلنامه پژوهش‌های جغرافیای انسانی، شماره ۷۶.
- شکوئی، ح.، ۱۳۸۲، اندیشه‌های نو در فلسفه جغرافیا، جلد دوم، تهران، گیتاشناسی.

- شیروانیان، ع.، ترکمانی، ج.، ۱۳۸۹، فقر و گرایش به مخاطره در مناطق روستایی استان فارس، فصلنامه اقتصاد کشاورزی، جلد ۴، شماره ۲، صص ۱۰۵-۸۳.
- فاطمی، م.، رضایی، ح.، مطیعی لنگرودی، ح.، فرحی سبکبار، ح.، دربان آستانه، ع.، ۱۳۹۷، تحلیل الگوی حاکم بر نظام برنامه‌ریزی توسعه پایدار اقتصاد روستایی ایران (مطالعه موردی: استان یزد)، مجله پژوهش و برنامه‌ریزی روستایی، سال ۸، شماره ۳، شماره پیاپی ۲۶.
- فزون، ب.، استعلاجی، ع.، ولی شریعت پناهی، م.، ۱۳۹۶، نقش عوامل محیطی در توسعه اقتصاد روستایی (مطالعه موردی: بخش دیلمان شهرستان سیاهکل). فصلنامه علمی پژوهشی نگرش‌های نو در جغرافیای انسانی، سال نهم، شماره سوم، تابستان ۱۳۹۶.
- فنی، ز.، ۱۳۹۴، دیدگاه‌ها و مکاتب در جغرافیای انسانی، دانشگاه شهید بهشتی.
- فیروزآبادی، ا.، عظیم‌زاده، د.، ۱۳۹۱، فقر روستایی و تخریب محیط زیست (مورد مطالعه: روستاهای سرخون و بیدله از توابع استان چهارمحال و بختیاری)، مجله توسعه روستایی، دوره چهارم، شماره ۲، صص ۱۰۰-۱۲۰.
- مطیعی لنگرودی، ح.، ۱۳۸۸، حفاظت محیط زیست و برنامه‌ریزی توسعه فیزیکی روستا با تاکید بر ارزیابی طرح‌های هادی روستایی، مجله جغرافیا و برنامه‌ریزی محیطی، شماره ۳، ۱۳۸۹.
- نعیمی، ا.، مهنی رفتار، ر.، سبحانی، س.، ۱۳۹۷، بررسی رفتار زیست محیطی زنان روستایی حوضه آبخیز هلیل رود شهرستان جیرفت با استفاده از نظریه رفتار برنامه‌ریزی شده، فصلنامه روستا و توسعه، سال ۲۱ شماره ۳، پاییز ۱۳۹۷ صص ۹۷-۱۲۱.
- نیلی، ح.، یوسفی، ن.، ۱۳۹۰، نقش ادراکات محیطی بر شکل‌گیری فضاهای معماری و بافت‌های روستایی، مجموعه مقالات اولین کنفرانس بین‌المللی سکونتگاه‌های روستایی: مسکن و بافت، تهران - سال ۱۳۸۹.
- ورمرزباری، ح.، کلانتری، خ.، لولایی، آ.، دریانی، ر.، صمدی، م.، ۱۳۹۶، طراحی الگویی از چالش‌های سیاست‌گذاری و برنامه‌ریزی توسعه روستایی در ایران: یک نظریه داده‌بنیان، فصلنامه روستا و توسعه، سال ۲۱، تابستان ۱۳۹۷، صص ۹۷-۱۲۳.
- ياسوری، م.، ۱۳۹۴، مقدمه ای بر اقتصاد روستایی، انتشارات دانشگاه گیلان، چاپ اول.
- Aitken, S, Valentine, G, 2006, Approaches to Human Geography. <http://dx.doi.org/10.4135/9781446215432>,
- Bazyli, C, et al, 2020, Public goods in rural areas as endogenous drivers of income: Developing a framework for country landscape valuation, [journalhomepage:www.elsevier.com/locate/landus-pol](http://www.elsevier.com/locate/landus-pol) (2020).
- Bollen, A.K, Glanville, L.J, Stecklov G, 2001, Socio-Economic Status and Class in Studies of Fertility and Health in Developing Countries, *Annu. Rev. Sociol*, 27, pp. 153-185.
- Dutton, D.B, Levis, S, 1989, Overview, Methodological Critique, and Reformulation, in J.P. Bunker, D.S. Gomby, and B.H. Kehrer (Eds.), *Pathways to Health*. Melno Park, CA: The Henry J. Kaiser Family Foundation, pp. 29-69.
- Gunton T J.C. Day, 2003, the theory and practice of collaborative planning in resource and environmental management. *Environments*. Nov, 2003.
- Halkosa, G Matsiori, S, 2017, Environmental attitude, motivations and values for marine biodiversity protection, *Journal of Behavioral and Experimental Economics*
- Krieger, N, Williams, Moss, HW, 1997, Measuring Social Class in US Public Health Research: Concepts, Methodologies, and Guidelines. *Annul. Rev. Public Health* 18: 341-78.
- Lynch, J, Kaplan, G, 2000, Socio-Economic Position. In L. F. Berkman, and I. Kawachi (Eds.), *Social Epidemiology*, New York: Oxford University Press, pp. 13-35.
- Monirul, I, etal, 2014, Socio Economic Status of rural population an income level analysis, *Asian Academic Research Journal of Multidisciplinary*. January 2014. [www.asianacademicresearch.org](http://www.asianacademicresearch.org)
- Mustaquim, M, Islam, M, 2014, Demographic and Socio-Economic Characteristics of Inhabitants of Udaypur Village, Malda District, West Bengal, *Indian Streams Research Journal*, Vol. 4, Issue I, pp. 1-13.
- Pritcharda, Rose. M.Grundy, Isla .der Horstc, Dan van. Dzobod, Nyaradzo M.Ryanc, Casey.2019. Environmental resources as 'last resort' coping strategies following harvest failures in Zimbabwe. *World Development journal*. Volume 127, March 2020, 104741. from: <https://www.sciencedirect.com/science/article/pii/S0305750X19303900>
- Rathod, G.R., Ningshen, A, 2012, Measuring the Socio-Economic Status of Urban below Poverty Line Families in Imphal City, Manipur: A Livelihoods Study, *International Journal of Marketing, Financial Services & Management Research*, Vol. 1(12), pp. 62-69.



- Selden, T.M, Song, D, 1994, Environmental quality and development: Is there Kuznet, Curve for Air pollution 270 pp 147-162.
- Sha Cao, et al, 2018, A Study of the Relationships between the Characteristics of the Village Population Structure and Rural Residential Solid Waste Collection Services: Evidence from China, Int J Environ Res Public Health. 2018 Nov; 15(11): 2352. At <https://www.mdpi.com/journal/ijerph>
- Stren, D, I.Coumon, M, S, Barbier, E.B, 1996, Economic growth and environmental degradation the environmental kuznet curve and sustainable development, world development, 24, Pp 1151-1160.
- Thomas Soseco,T, The Relationship between of Rural Accessibility and Development, Universitas Negeri Malang, Indonesia JESP-Vol. 8, No 2 November 2016 ISSN (P) 2086-1575 E-ISSN 2502-7115
- Yuling Ma, et al. (2020). Interpreting the humanistic space of urban-rural interface using consumption behaviors.at <https://www.sciencedirect.com>