

تحلیل مؤلفه‌های اثرگذار اقتصادی - اجتماعی بر کیفیت زندگی سکونتگاه‌های روستایی شهرستان لاهیجان

محمد امیری میکال^۱، عیسی پوررمضان^{۲*}، تیمور آمار^۳، آتوسا بیکدلی^۲

۱. دانشجوی دکتری جغرافیا و برنامه‌ریزی روستایی، گروه جغرافیا، واحد رشت، دانشگاه آزاد اسلامی، رشت، ایران.

۲. استادیار گروه جغرافیا، واحد رشت، دانشگاه آزاد اسلامی، رشت، ایران.

۳. دانشیار گروه جغرافیا، واحد رشت، دانشگاه آزاد اسلامی، رشت، ایران.

* نویسنده مسئول، Email: pourramzan@iaurasht.ac.ir

تاریخ دریافت: ۰۹ فروردین ۱۴۰۱

تاریخ پذیرش: ۰۱ تیر ۱۴۰۱

چکیده

مقدمه: کیفیت زندگی به عنوان مفهومی برای نشان دادن میزان رضایت فرد از زندگی و معیاری برای تعیین رضایت و عدم رضایت افراد و گروه‌ها از ابعاد مختلف زندگی است. کیفیت زندگی مردم در سکونتگاه‌های روستایی به عوامل از جمله اشتغال، درآمد مناسب، دسترسی به خدماتی مانند آموزش و بهداشت، سلامت، محیط طبیعی وابسته است.

هدف: هدف پژوهش تعیین مؤلفه‌های اثرگذار اقتصادی و اجتماعی بر کیفیت زندگی سکونتگاه‌های روستایی شهرستان لاهیجان می‌باشد. **روش‌شناسی:** تحقیق حاضر از نظر هدف کاربردی و بر مبنای روش انجام کار توصیفی-تحلیلی است. جامعه آماری شامل ۱۲ روستای شهرستان لاهیجان در سه طبقه‌ی کوچک، متوسط و بزرگ می‌باشد. حجم نمونه‌ها با استفاده از جدول استاندارد مورگان ۳۸۵ نفر و شیوه‌ی جمع‌آوری تحقیق به صورت اسنادی و پیمایشی صورت گرفته است. شاخص‌ها و گویه‌های مورد بررسی با توجه به سوال‌های، اهداف تحقیق و مطالعات مشابهی که مشاهده شده در بعد اقتصادی انتخاب شده‌اند. تجزیه و تحلیل داده‌های رو به دست آمده از پرسش‌نامه با استفاده از روش‌های آماری توصیفی و استنباطی آزمون ضریب همبستگی و آزمون فریدمن صورت گرفته و به وسیله نرم‌افزار SPSS مورد پردازش قرار گرفته است.

قلمرو جغرافیایی پژوهش: قلمرو جغرافیایی پژوهش حاضر سکونتگاه‌های روستایی شهرستان لاهیجان واقع در شرق استان گیلان می‌باشد. **یافته‌ها و بحث:** از مجموع ۶ مؤلفه اثرگذار اقتصادی بر کیفیت زندگی روستاهای مورد مطالعه ۴ مؤلفه مرتبط با کیفیت درآمد و اشتغال به دلیل ضعف بنیان‌های اقتصادی روستاها پایین‌تر از میانگین وزنی ۳ و مؤلفه‌های برخورداری از سلامت جسمی خوب و استفاده از وسایل میکانیزاسیون در فعالیت‌های کشاورزی بالاتر از حد متوسط بوده است. مؤلفه‌های اجتماعی مؤثر بر کیفیت زندگی روستاییان با ۱۲ گویه ارزیابی که به جز گویه‌های وجود مراکز خدمات درمانی و بهداشتی و وجود مراکز فرهنگی و هنری مناسب که میانگین وزنی آنها کمتر از ۳ بوده سایر مؤلفه‌ها از سوی روستاییان مناسب تعیین شده است.

نتیجه‌گیری: بین مؤلفه‌های اقتصادی شامل کیفیت اشتغال و درآمد و کیفیت زندگی با سطح اطمینان ۹۹ درصد و خطای ۱ درصد به میزان ۰/۵۹۹ رابطه وجود دارد و این بدان معناست که با افزایش و بهبود مؤلفه‌های اقتصادی نظیر اشتغال و درآمد، کیفیت زندگی در سکونتگاه‌های روستایی بالاتر رفته و وضعیت مناسب‌تری به خود می‌گیرد. همچنین نتایج آزمون ضریب همبستگی اسپیرمن تعیین ارتباط بین اثرگذاری مؤلفه‌های اجتماعی و کیفیت زندگی در روستاهای محدوده مورد مطالعه با سطح اطمینان ۹۹ درصد و خطای ۱ درصد در بعد کیفیت آموزش ۰/۵۱۶، بعد کیفیت و سلامت ۰/۵۰۷ و در بعد کیفیت اوقات فراغت ۰/۶۴۹ ارتباط مثبت و معناداری وجود دارد.

کلیدواژه‌ها: سکونتگاه‌های روستایی، کیفیت زندگی، مؤلفه‌های اقتصادی، مؤلفه‌های اجتماعی، شهرستان لاهیجان.

مقدمه

مفهوم کیفیت زندگی سازهای است که از نیمه دوم قرن بیستم مورد توجه نظریه پردازان شاخه‌های مختلف علوم اجتماعی و مطالعات توسعه و مدیران و کارگزاران سیاست اجتماعی قرار گرفته است. این توجه تحت تأثیر بروز پیامدهای منفی حاصل از فرایند صنعتی شدن، سیاست‌های متمرکز بر رشد اقتصادی و تحول در رویدادهای نظری و سیاست‌های عملی توسعه بوده است. گرچه مفهوم کیفیت زندگی از اواخر قرن بیستم مورد توجه جامعه شناسان قرار گرفته است، اما ریشه‌های آن در جامعه شناسی را می‌توان تا اواسط قرن بیستم پی گرفت. در دهه ۱۹۶۰ هنگامی که جامعه شناسان علیه چیرگی شاخص‌های اقتصادی واکنش نشان دادند، مفهوم کیفیت زندگی در پژوهش‌های اجتماعی اهمیت یافت زیرا مشاهده می‌شد که به رغم رشد سریع اقتصادی، مسائلی چون فقر، بیکاری، نابرابری اقتصادی، شکاف اجتماعی و... رو به فزونی گذاشته است. نتایج نشان می‌دهد زمانی که متغیرهای دیگر توسعه‌های کنترل شوند، درآمدیک عامل تاثیرگذار در بهزیستی نیست اما تا آن هنگام تمام شاخص‌های کیفیت زندگی عینی بودند (محمدی و همکاران، ۱۴۰۰: ۵۸۴).

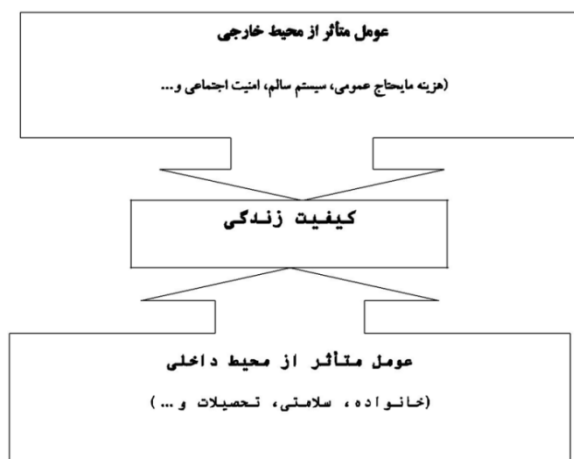
کیفیت زندگی مفهومی پیچیده و چند بعدی است که تحت تأثیر مؤلفه‌هایی همچون زمان و مکان و ارزش‌های فردی و اجتماعی قرار دارد و وضعیت آن به میزان توسعه‌یافتگی جوامع وابسته است. کیفیت زندگی در مناطق روستایی به عوامل زیادی از جمله اشتغال، درآمد مناسب، دسترسی به خدماتی مانند آموزش و بهداشت، سلامت، محیط طبیعی، امنیت وانجمن‌های قوی وابسته است. هرچند، کیفیت زندگی مردم در مکان‌های شهری نیز بدین عوامل وابسته است اما چالش‌های مربوط به رفاه و زندگی بهتر در این گونه نواحی با مناطق روستایی بسیار تفاوت دارد. به طوری که عواملی مانند مقیاس کوچک و تراکم کم سکونتگاه‌های روستایی، کاهش اشتغال و درآمد در بخش کشاورزی، فاصله زیاد و انزوای جغرافیایی آنها، راه‌های ارتباطی و شبکه حمل و نقل نامناسب و ناکارآمد، اجرای سیاست‌های لازم برای بهبود کیفیت زندگی روستایی را پیچیده تر کرده است (رضوانی و منصوریان، ۱۳۸۷: ۳).

با توجه به موقعیت شهرستان لاهیجان در شرق استان گیلان لازم است تا به بررسی روستاهای این شهرستان از نظر کیفیت زندگی پرداخته شود؛ زیرا در این صورت و با بالا بردن کیفیت زندگی در شهرستان از مهاجرت جوانان و خالی شدن بسیاری از روستاها که امروزه به عنوان یک معضل نگرینسته می‌شود جلوگیری خواهد شد و مناطق روستایی در سطح منطقه به پایداری خواهند رسید. بر اساس سرشماری سال ۱۳۹۵ شهرستان لاهیجان دارای دوبخش، دو شهر، ۷ دهستان و ۱۸۶ آبادی است که از این تعداد آبادی، ۱۸۲ آبادی دارای سکنه و ۴ آبادی خالی از سکنه می‌باشد. همچنین از کل جمعیت ۱۶۸۸۲۹ نفر ۹۷۶۹۷ نفر در نقاط شهری و ۷۱۱۳۲ نفر در نقاط روستایی سکونت دارند به این ترتیب ۵۷/۹ درصد شهرنشین و ۴۲/۱ درصد عملاً روستا نشین هستند (سازمان مدیریت و برنامه‌ریزی استان گیلان، ۱۳۹۶). این پژوهش به دنبال ارزیابی مولفه‌های اثرگذار اقتصادی و اجتماعی بر کیفیت زندگی مردم روستایی شهرستان لاهیجان می‌باشد و به دنبال پاسخ‌گویی به این سوال است که وضعیت کیفیت زندگی سکونتگاه‌های روستایی شهرستان لاهیجان با توجه به موقعیت جغرافیایی آن، از نظر مولفه‌های اثر گذار اقتصادی و اجتماعی چگونه است؟

در زمینه ارزیابی کیفیت زندگی در نواحی روستایی، پژوهش‌های متعددی توسط محققان خارجی و داخلی انجام گرفته است. بر این اساس چو و همکاران در سال (۲۰۰۹) در مقاله‌ای بهره‌گیری از زمان و کیفیت زندگی در بین فقرای روستایی کره را مورد بررسی قرار داده‌اند. نتایج نشان می‌دهد که الگوهای بهره‌گیری از زمان و اختصاص زمان به مقاصد مختلف، عناصر تعیین کننده‌ای در تعیین کیفیت زندگی افراد هستند. افزایش اوقات فراغت عموماً منجر به بالا رفتن کیفیت زندگی می‌گردد؛ گرچه این موضوع همیشه صدق نمی‌کند. از آنجایی که میزان ساعات کار تعیین کننده مستقیم میزان درآمد است، کاهش زمان کار تأثیر منفی بر روی میزان درآمد دارد و غالباً منجر به کیفیت پایین تر زندگی می‌گردد. از این رو، بین افراد پیر و فقیر، افزایش اوقات فراغت منجر به افزایش رضایت از زندگی نمی‌گردد. ایوو و همکاران (۲۰۱۰) در تحقیقی با عنوان کیفیت زندگی در مناطق روستایی کرواسی برای ماندن یا ترک

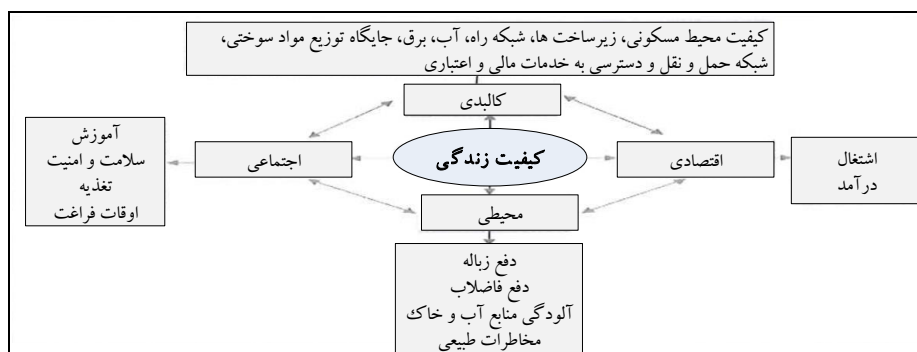
آن نتایج نشان داد که فقدان فرصت‌های شغلی، محدودیت انتخاب حرفه، امکانات و درآمد پایین، همچنین خدمات اجتماعی و بهداشتی و درمانی ضعیف در روستاها باعث کاهش رضایت زندگی شده است. دونا در سال (۲۰۱۵) در تحقیقی با عنوان ارزیابی سکونتگاه‌های روستایی و کیفیت زندگی (زندگی مطلوب) به اعتبارسنجی قابلیت‌های سکونتگاهی روستایی برای حصول کیفیت زندگی اشاره می‌کند. گویی برای آدمی حال در هر نقطه حتی در روستا که به شکلی طبیعی و به دلیل حیات در بستر طبیعت از روحی بی‌نیازتر و سبک‌بارتر از شهرنشینان برخوردارند، کیفیت محیط سکونتگاهی شرط نخست احساس کیفیت زندگی است. از این رو تحلیل فضایی کیفیت زندگی اهمیتی دوچندان می‌یابد. پورطاهری و همکاران (۱۳۹۰) در تحقیقی با عنوان ارزیابی کیفیت زندگی در نواحی روستایی دهستان خاوه شمالی، استان لرستان به بررسی کیفیت زندگی پرداخته‌اند. نتایج این تحقیق نشان داد: کیفیت آموزش، کیفیت محیط مسکونی، کیفیت محیط فیزیکی، اشتغال پایین‌تر از حد متوسط ارزیابی شده‌اند. کیفیت امنیت و کیفیت کالبدی جامعه نمونه در حد متوسط ارزیابی شده است. محمدی یگانه در سال (۱۳۹۱) در پژوهشی با عنوان تحلیل وضعیت کیفیت زندگی زنان روستایی به ارزیابی وضعیت کیفیت زندگی زنان روستایی می‌پردازد. در این پژوهش مشخص می‌شود که این ارزیابی به درک و تحلیل فضایی کیفیت زندگی در سکونتگاه‌های روستایی بستگی تمام دارد و عوامل دیگر؛ فرعی و منبعث از آن شناخته می‌شوند. هر چند توسعه فضایی در ارزیابی اعتباری منبعث از فرهنگ و عوامل ذهنی است، لیکن برای اندازه‌گیری شاخص کیفیت زندگی به صورت عامل عینی چاره‌ای جز تحلیل آن وجود ندارد. آزادی و همکاران (۱۳۹۲) در پژوهش خود با عنوان ارزیابی کیفیت زندگی در نواحی روستایی استان ایلام (مطالعه موردی دهستان کارزان)، که براساس مولفه‌های ابعاد اجتماعی (کیفیت آموزش کیفیت سلامت و امنیت کیفیت اوقات فراغت)، بعد کالبدی (کیفیت محیط مسکونی کیفیت زیرساخت‌ها)، بعد محیطی (کیفیت محیطی)، بعد اقتصادی (کیفیت اشتغال و درآمد)، انجام داده‌اند. یافته‌های پژوهش نشان داد به غیر از مولفه کیفیت محیط مسکونی سایر مولفه‌های مورد بررسی برای سنجش کیفیت زندگی پایین‌تر از حد متوسط هستند و همچنین در این مطالعه رابطه معناداری بین جمعیت و سطح کیفیت زندگی مشاهده گردید. عنابستانی در سال ۱۳۹۴ به تحلیل فضایی عوامل مؤثر بر کیفیت زندگی روستایی بخش سیمگان شهرستان جهرم پرداخته و این نکته را روشن نموده است که ارتباطات ملموس و مشاهده مستقیم مناطق توسعه یافته توسط جوانان روستاها موجب تمایل و اهتمام آنان در پیگیری توسعه روستا گردیده است. آقامیری و همکاران (۱۳۹۶) در تحلیل شاخص‌های ذهنی مؤثر بر سنجش کیفیت زندگی مناطق روستایی دهستان سینا در شهرستان ورزقان نشان می‌دهد که رابطه مثبت و قوی بین شاخص‌های اندازه‌گیری شده با کیفیت زندگی جامعه روستایی مورد مطالعه وجود دارد و شاخص‌های بعد بهداشتی - اجتماعی، شاخص‌های کلیدی در سنجش ذهنی کیفیت زندگی در نواحی روستایی منطقه مورد مطالعه هستند. صفی جهان‌شاهی در سال ۱۳۹۷ به ارزیابی شاخص‌های کیفیت زندگی در نواحی روستایی شهرستان بابک پرداخته است. نتایج تحقیق نشان می‌دهد کیفیت زندگی، واژه‌های پیچیده در ارتباط با شرایط و وضعیت جمعیت در یک ناحیه یا روستا است. در بر گیرندهی ابعاد روانی است که شاخص‌هایی همچون رضایت، شادمانی و امنیت را در بر می‌گیرد و در برخی موارد رضایت‌های اجتماعی نیز نامیده می‌شود توجه به مفهوم بُعد ذهنی، یکی از دیدگاه‌هایی است که در تحقیقات مربوط به کیفیت زندگی به کار برده می‌شود. این رویکرد که به رویکرد آمریکایی کیفیت زندگی معروف است در نتیجه بین همبستگی بین شاخص‌های اجتماعی کیفیت زندگی با میزان رضایت ساکنان روستا رابطه مستقیمی (۰/۱۵) وجود دارد از این رو فرضیه تحقیق با ۹۵ درصد اطمینان تأیید می‌شود. محمدی و همکاران در سال ۱۴۰۰ کیفیت زندگی در روستاهای شهرستان طارم را مورد بررسی قرار داده پرداختند و به این نتیجه رسیده‌اند که اکثریت حجم نمونه، کیفیت زندگی را در حد متوسط ارزیابی کرده‌اند و در مجموع، تمام ابعاد بررسی شده از شاخص کیفیت زندگی در روستاهای شهرستان طارم، قادر به تبیین حدود ۴۳ درصد از تغییرات میزان رضایتمندی از کیفیت زندگی در نواحی روستایی بوده و حدود ۵۷ درصد باقی مانده توسط عواملی خارج از چهارچوب این تحقیق می‌باشد.

واژه کیفیت در لاتین به معنی (Qual) و Quality به مفهوم چگونگی آمده و Qoi از نظر معنایی به معنی چگونگی زندگی و در برگیرنده تفاوت‌های آن است که برای هر فرد، ویژه و یگانه و متفاوت با دیگران است (کرد زنگنه، ۱۳۸۵: ۲۰). طبق گفته فینویک، ناکلیر و برون (۱۹۹۶)، کیفیت زندگی مفهومی اجتماعی است و خود معنایی واقعی ندارد؛ بلکه صرفاً افراد به آن معنا می‌بخشند (Collados & Duane, 1999: 446). بر اساس برداشت کامپ و همکاران، مفهوم کیفیت زندگی به طور عمیقی از تفکر مرتبط با سلامت نشأت می‌گیرد و دیدگاه واحدی درباره علت آن وجود ندارد (Kamp et al 2003: 9). بر اساس دیدگاه پال، کیفیت زندگی به عنوان معیاری برای سنجش میزان برآورده شدن نیازهای روحی- روانی و مادی جامعه تعریف گردیده و در این زمینه از کیفیت زندگی روستایی نیز به مفهوم چگونگی شرایط و وضعیت زندگی خانواده‌های روستایی یاد شده است (Pal & Kumar, 2005: 18). کاستانزا و همکاران (۲۰۰۷) کیفیت زندگی را به عنوان میزان تأمین نیازهای مورد نیاز انسان و در ارتباط با ادراک مردم از رفاه ذهنی تعریف می‌کند. از سوی دیگر، سنلایر (۲۰۰۹) کیفیت زندگی را ارتباط بین ادراک مردم و تجربه آن‌ها در فضایی که در آن زندگی می‌کنند تعریف می‌کند. پرل (۲۰۱۱) کیفیت زندگی را اندازه‌گیری ویژگی‌های عینی و ذهنی از زندگی تعریف کرده است. با توجه به آنچه که ذکر گردید، می‌توان گفت که در زمان حاضر اتفاق نظر چندانی در زمینه مفهوم کیفیت زندگی وجود دارد، ولی اگر مشترکات این تعاریف مدنظر قرار گیرد، در آن صورت می‌توان گفت که کیفیت زندگی عبارت است از شرایط بهتر زندگی که در آن توازن، هماهنگی، مطلوبیت و برابری عادلانه نهادینه شده یا زمینه‌های لازم برای زندگی همراه با سلامت، امنیت، آسایش، آرامش، نشاط، خلاقیت و زیبایی پدید آمده باشد (حاج یوسفی، ۱۳۸۱: ۱). به سخن دیگر، به رغم اختلاف نظرهایی که در تعریف کیفیت زندگی وجود دارد، اما توافقی ادراکی نیز در بین متخصصان به چشم می‌خورد که بر مبنای آن بیش‌تر آن‌ها کیفیت زندگی را مشتمل بر ابعاد مثبت و مفهومی چندبعدی می‌دانند. آنچه که در این ادراک مسلم به نظر می‌رسد، این است که تمامی مطالعات کیفیت زندگی تحت دو سرفصل- شاخص‌های عینی و شاخص‌های ذهنی- صورت می‌گیرند (Allen Vogt & Cordes, 2002: 14). بنابراین یکی از مشخصات اصلی و بنیادین کیفیت زندگی، چندبعدی بودن آن است (کردزنگنه، ۱۳۸۵: ۳). اما در حال حاضر، این مفهوم از زمینه‌های بهداشتی، زیست‌محیطی و روان‌شناختی صرف به مفهومی چند بعدی ارتقا یافته است (جمعه پور، ۱۳۹۰: ۱۴۳). مفهوم کیفیت زندگی برای نخستین بار در سال ۱۹۶۶ در کتابی با عنوان "شاخص‌های اجتماعی" توسط ریموند بائر مورد توجه قرار گرفت (مهدی‌زاده و دیگران، ۱۳۸۲: ۴۶). کیفیت زندگی مقابل رویکرد صرف اقتصادی به توسعه شکل گرفت. در برخی از جوامع پیشرفته، این مفهوم همراه و گاهی مترادف با عبارت‌هایی مانند بهزیستی همگانی، رفاه اجتماعی، تأمین اجتماعی و مانند آن به کار گرفته شد. از لحاظ تاریخی، اولین تلاش‌ها برای اندازه‌گیری کیفیت زندگی، از جنبش شاخص‌های اجتماعی دهه ۱۹۶۰ نشأت گرفته است (قدمی و دیگران، ۱۳۸۹: ۴۶). تا آن هنگام تمام شاخص‌های کیفیت زندگی، عینی بودند. در دهه‌ی ۱۹۷۰ شاخص‌های ذهنی هم برای سنجش کیفیت زندگی اضافه شدند. اولین باز کمپیل و همکاران در اثر خود در سال ۱۹۷۶ به شاخص‌های ذهنی و روان‌شناختی کیفیت زندگی توجه کردند (نوغانی و دیگران، ۱۳۸۷: ۵۲).



شکل ۱. عوامل مؤثر بر کیفیت زندگی (Pukeliene and Starkauskiene, 2011: 153)

محققان حوزه کیفیت زندگی با چهار مسئله روبرو هستند، ابتدا با چه روشی به اندازه‌گیری کیفیت زندگی در افراد بپردازند، دوم این که کدام ابعاد وجودی انسان در اندازه‌گیری مورد استفاده قرار بگیرد، سوم چگونه اندازه‌گیری برای افراد و گروه‌های مختلف صورت بگیرد و چهارم چگونه نتایج ارائه شود تا اجازه مقایسه میان افراد و گروه‌ها را بدهد (Rahman et al, 2011: 147). کیفیت زندگی در ابعاد کالبدی، اقتصادی، اجتماعی و محیطی قابل سنجش و نتایج آن قابل بیان می‌باشد، با بررسی شاخص‌های مذکور می‌توان کیفیت زندگی در جوامع مختلف و انسان‌های متفاوت را سنجید.



شکل ۱. مدل مفهومی کیفیت زندگی (Ventogo, 2003: 1030)

روش‌شناسی

پژوهش حاضر از نظر هدف کاربردی و مبنای روش آن توصیفی-تحلیلی می‌باشد. اطلاعات مربوط به چارچوب نظری، پیشینه و سوابق تحقیق و ویژگی‌های جغرافیایی و جمعیتی محدوده مورد مطالعه از طریق روش اسنادی و تعیین مؤلفه‌های اثرگذار بر وضعیت اقتصادی و اجتماعی کیفیت زندگی سکونتگاه‌های روستایی شهرستان لاهیجان، از طریق مطالعات میدانی و پیمایشی و با استفاده از ابزار پرسشنامه به دست آمده است. پس از جمع‌آوری اطلاعات و سازماندهی و طبقه‌بندی آن‌ها، به منظور تجزیه و تحلیل اطلاعات از روش‌های آماری نظیر: میانگین وزنی، آزمون رتبه‌ای فریدمن و ضریب همبستگی اسپیرمن استفاده شده است. همچنین در این پژوهش به منظور پردازش اطلاعات از نرم‌افزار SPSS، به منظور ترسیم جداول و نمودارها از نرم‌افزار Excel و برای ترسیم نقشه‌ها از نرم‌افزار Arc GIS بهره برده شده است. جامعه آماری پژوهش حاضر کلیه روستاهای شهرستان لاهیجان می‌باشد که بر اساس آخرین تقسیمات اداری-سیاسی، دارای ۱۸۲ روستای دارای سکنه می‌باشد. حجم نمونه براساس پراکندگی نقاط روستایی در محدوده

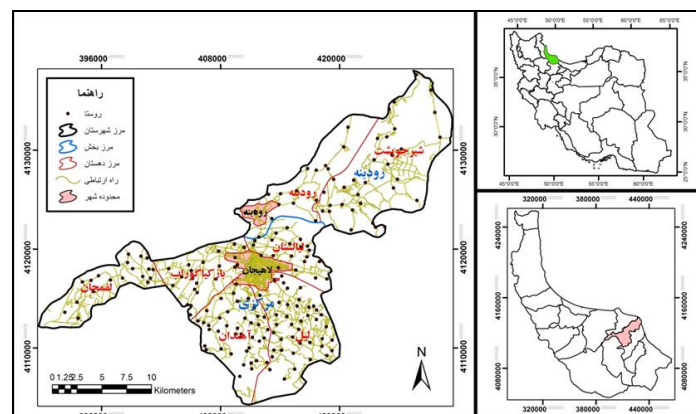
جغرافیایی ساحلی، جلگه‌ای و کوهپایه‌ای مشخص شده است که از هر محدوده به ترتیب ۶، ۴ و ۲ روستا بر اساس اندازه جمعیت و اطلاعات سطوح ارتفاعی روستاهای استان گیلان اخذ شده از سازمان مدیریت و برنامه‌ریزی استان تعیین گردیده است. به منظور تعیین مولفه‌های اثر گذار بر کیفیت اقتصادی زندگی روستاهای شهرستان لاهیجان بر اساس جدول استاندارد مورگان ۳۸۵ پرسش‌نامه به روش نمونه‌گیری تصادفی - سهمیه‌ای در سطح روستاهای نمونه توزیع شده است. روایی ابزار پرسش‌نامه با استفاده از نظر متخصصان و کارشناسان و پایایی آن از طریق آزمون آلفای کرونباخ به میزان ۰/۸۳ بدست آمده است.

جدول ۱. روستاهای نمونه و مشخصات آن‌ها در محدوده مورد مطالعه (۱۳۹۵)

ردیف	نام روستا	موقعیت جغرافیایی	دهستان	بخش	خانوار	جمعیت	تعداد پرسشنامه
۱	دهسر	ساحلی	بازکیاگوراب	مرکزی	۱۲۶	۳۴۳	۱۱
۲	زمیدان	ساحلی	لیل	مرکزی	۹۷	۳۳۱	۱۱
۳	حاج سلیم محله	ساحلی	رودبند	رودبند	۳۰۸	۹۵۸	۳۱
۴	حسن بکنده	ساحلی	شیرچوپشت	رودبند	۲۰۲	۶۶۳	۲۱
۵	لیالستان	ساحلی	لیالستان	مرکزی	۵۹۸	۱۸۳۱	۶۲
۶	بارکوسرا	ساحلی	شیرچوپشت	رودبند	۴۹۳	۱۴۵۱	۵۱
۷	چلک	جلگه‌ای	لیل	مرکزی	۵۱	۱۶۹	۱۱
۸	بالا نموشل	جلگه‌ای	آهندان	مرکزی	۱۱۰	۳۴۴	۱۱
۹	گوکه	جلگه‌ای	لغمجان	مرکزی	۱۹۰	۵۴۰	۳۱
۱۰	بازکیاگوراب	جلگه‌ای	بازکیاگوراب	مرکزی	۱۴۸۹	۴۴۹۱	۱۴۰
۱۱	آزارستان	کوهپایه‌ای	آهندان	مرکزی	۴۵	۱۲۰	۱۱
۱۲	سرچشمه	کوهپایه‌ای	لیل	مرکزی	۱۲۳	۳۴۴	۱۷

قلمرو جغرافیایی پژوهش

شهرستان لاهیجان با ۴۳۶/۷ کیلومتر مربع مساحت در ناحیه شرقی استان گیلان و در مختصات جغرافیایی ۴۹ ۴۵ تا ۵۰ ۱۳ دقیقه طول شرقی و ۳۷ ۰۴ تا ۳۷ ۲۳ دقیقه عرض شمالی واقع شده است. این شهرستان از شمال به دریای خزر از جنوب به شهرستان سیاهکل از شرق به شهرستان لنگرود و از غرب به شهرستان آستانه اشرفیه محدود شده است. شهرستان لاهیجان دارای دو نقطه شهری به نام‌های لاهیجان و رودبند، دو بخش به نام‌های مرکزی و رودبند، ۷ دهستان به نام‌های آهندان، بازکیاگوراب، رودبند، شیرچوپشت، لغمجان، لیالستان و لیل و ۱۸۲ آبادی دارای سکنه می‌باشد (سازمان مدیریت و برنامه‌ریزی استان گیلان، ۱۳۹۶).



شکل ۳. جایگاه محدوده مورد مطالعه در تقسیمات کشوری

یافته‌ها و بحث

یافته‌های توصیفی

یافته‌های توصیفی پژوهش حاضر در قالب ویژگی‌های فردی و عمومی پاسخگویان بوده است. نتایج بررسی ویژگی‌های فردی و عمومی پاسخ‌گویان نشان می‌دهد که از مجموع پاسخ‌گویان ۶۱ درصد مرد و ۳۹ درصد زن بوده‌اند. از نظر تحصیلات ۳۶/۵۹ درصد پاسخگویان در گروه سنی ۳۰ تا ۴۰ سال و ۳۱/۷ درصد در گروه سنی ۴۰ تا ۵۰ سال قرار داشته‌اند. میزان تحصیلات ۵۹/۴ درصد دیپلم به بالا بوده که سطح تحصیلات بیشتر آنها در حد کارشناسی بوده‌اند. وضعیت شغلی پاسخگویان نیز نشان می‌دهد که ۴۶/۵ درصد کشاورز و ۲۶/۲۳ درصد کارمند بوده‌اند.

جدول ۲. ویژگی‌های فردی عمومی پاسخ‌گویان

درصد	فراوانی	شرح
۶۱	۲۳۵	مرد
۳۹	۱۵۰	زن
۴۶/۵	۱۷۹	کشاورز
۲۶/۲۳	۱۰۱	کارمند
۲۲/۶	۸۷	آزاد
۴/۶۷	۱۸	اظهار نشده
۱۶/۴	۶۳	۲۰ تا ۳۰
۳۶/۹	۱۴۲	۳۰ تا ۴۰
۳۱/۷	۱۲۲	۴۰ تا ۵۰
۱۰/۱	۳۹	۵۰ تا ۶۰
۴/۹	۱۹	۶۰ تا بالا
۱۱/۴	۴۴	خواندن و نوشتن
۲۹/۲	۱۱۲	کمتر از دیپلم
۲۹/۶	۱۱۴	دیپلم
۹/۹	۳۸	کاردانی
۱۵	۵۸	کارشناسی
۴/۹	۱۹	ارشد و بالاتر

در این پژوهش مولفه‌های اثرگذار اقتصادی و اجتماعی بر کیفیت زندگی سکونتگاه‌های روستایی شهرستان لاهیجان با استفاده از ۱۸ مولفه در قالب ۶ مولفه اقتصادی و ۱۲ مولفه اجتماعی مورد بررسی و تجزیه و تحلیل قرار گرفته که در زیر به آنها پرداخته می‌شود.

مؤلفه‌های اثرگذار اقتصادی

توانمندسازی جوامع محلی و ایجاد فرصت‌های شغلی و رشد اقتصادی در روستاها می‌تواند تأثیر بسیار زیادی در کیفیت زندگی مردم روستا داشته باشد که با شناخت دقیق و صحیح توان‌های طبیعی، فرهنگی، تاریخی و شناسایی نقاط قوت و موجود منطقه می‌تواند در راستای توسعه هر منطقه نقش مهمی ایفا نماید. با توجه به توصیف فوق در این تحقیق رضایت از درآمد، امیدواری به آینده شغلی (پیشرفت شغلی)، رضایت از نوع شغل، برخورداری از سلامت جسمی خوب جهت انجام فعالیت، برخورداری از خدمات اعتباری مانند وام و ...، برخورداری از وسایل مکانیزه کشاورزی در سطح روستا و رضایت از کیفیت اشتغال و درآمد به عنوان گویه‌های مطرح هستند که تبیین‌کننده کیفیت اشتغال و درآمد در روستاهای مورد مطالعه می‌باشند.

جدول ۳. وضعیت اشتغال در بخش‌های مختلف اقتصادی روستاهای مورد مطالعه

منطقه جغرافیایی	اشتغال به درصد			تعداد ماشین‌آلات		درصد اخذ وام‌های بانکی	
	اسامی روستاها	صنعت	خدمات کشاورزی	کاشت	برداشت	بانک کشاورزی	سایر بانک‌ها
	دهسر	۲	۸	۹۰	۲	۹۰	۱۰
ساحلی	زمیدان	۲	۳	۹۵	-	۹۵	۵
	حاج سلیم محله	۵	۵	۹۰	۴	۹۰	۱۰
	حسن بکنده	۵	۱۰	۸۵	۳	۸۵	۱۵
	لیالستان	۱۰	۲۰	۷۰	۶	۷۰	۳۰
	بارکوسرا	۲	۳	۹۵	۹	۹۵	۵
	چلک	۲	۳	۹۵	-	۹۵	۵
	بالاتموشل	۵	۵	۹۰	۱	۹۰	۱۰
جلگه	گوکه	۵	۵	۹۰	۴	۸۵	۱۵
	بازکیاگوراب	۱۵	۱۰	۷۵	۵	۶۰	۴۰
	آزارستان	۲	۳	۹۵	۲	۹۵	۵
کوهپایه	سرچشمه	۵	۵	۹۰	۲	۹۰	۱۰

منبع: اداره جهاد کشاورزی شهرستان لاهیجان، ۱۳۹۶

عوامل زمینه‌ساز و ایجادکننده رضایت شغلی متنوع و متعدّدند که از این عوامل می‌توان به جنبه‌های درونی شامل ویژگی‌های شخصیتی، احساسات عاطفی و حالت‌های هیجانی و جنبه‌های بیرونی شامل شرایط و ویژگی‌های سازمانی، اجتماعی و فرهنگی دسته‌بندی کرد. مؤلفه درآمد می‌تواند نقش بسیار مهم در کیفیت زندگی افراد داشته باشد. نتایج بررسی‌ها نشان می‌دهد که میزان رضایتمندی روستاییان از درآمد آن‌ها با میانگین وزنی $2/6$ در سطح پایینی قرار دارد به طوری که میزان رضایت $81/3$ درصد پاسخگویان از درآمد حاصل فعالیت‌های اقتصادی، متوسط به پایین بوده که بیان‌کننده عدم رضایتمندی آنان از انجام فعالیت‌های اقتصادی به ویژه کشاورزی می‌باشد و فقط $18/7$ درصد روستاییان از درآمد خود رضایت دارند. عواملی مانند مقیاس کوچک و تراکم کم سکونتگاه‌های روستایی، کاهش اشتغال و درآمد در بخش کشاورزی، فاصله زیاد و انزوای جغرافیایی آن‌ها، راه‌های ارتباطی و شبکه حمل و نقل نامناسب و ناکارآمد اجرای سیاست‌های لازم و بهبود کیفیت زندگی روستایی را پیچیده‌تر می‌کند. از این رو، با توجه به اهمیت کیفیت زندگی در توسعه و بهزیستی اجتماعات انسانی، سنجش کیفیت زندگی و تبیین عوامل مؤثر بر آن اهمیتی ویژه دارد. نتایج بررسی‌ها نشان می‌دهد که میزان امیدواری روستاییان به آینده شغلی با میانگین وزنی $2/81$ پایین‌تر از حد متوسط بوده به طوری که $27/8$ درصد پاسخگویان به آینده شغلی خود امیدوارند. امیدواری به آینده شغلی توسط $32/5$ درصد روستاییان در حد متوسط و $39/7$ درصد از افراد پاسخگوها به آینده شغلی خود اطمینان ندارند و خیلی ناامید هستند. از دلایل عدم امیدواری به آینده شغلی، ناکافی بودن زمین‌های کشاورزی برای وراثت، سختی کار کشاورزی، عدم حمایت کافی و همه‌جانبه از کشاورزان در بخش برنج و چای و فاصله قابل توجه طبقاتی را می‌توان نام برد.

اشتغال از جمله مسایلی است که همواره ذهن انسان‌ها، دولت‌ها و ملت‌ها را به خود مشغول داشته است. هر چند شغل و حرفه به ظاهر، به بعد اقتصادی- معیشتی انسان‌ها مربوط می‌شود، ولی با بعد فردی، خانوادگی، اجتماعی، سیاسی و فرهنگی آنان نیز ارتباطی تنگاتنگ دارد. رضایت شغلی حوزه‌ای است که در آن دیدگاه‌های روان‌شناختی، اجتماعی، جامعه‌شناختی، اقتصادی و ... سخن گفته‌اند. امروزه در هر کشوری، هزاران هزار شغل و حرفه وجود دارد که افراد به آن اشتغال داشته و از این طریق، به زندگی خود ادامه می‌دهند. آنچه همواره مورد توجه اندیشمندان علوم اجتماعی بوده رضایت شغلی افراد و آثار این رضایت در روحیه آن‌ها و بازدهی کارشان می‌باشد. اگر کسی به شغل خود علاقه‌مند باشد، خلاقیت و استعداد وی در زمینه کاری‌اش شکوفا خواهد شد و هرگز دچار خستگی و افسردگی نخواهد شد. به عکس، اگر کسی از حرفه‌اش راضی نباشد، هم خودش دچار افسردگی و سرخوردگی می‌شود و هم کارش بی‌نتیجه خواهد بود و از این رهگذر، جامعه نیز دچار آسیب خواهد شد. بر این اساس نتایج بررسی میزان رضایت از نوع

شغل در بین خانوارهای روستایی شهرستان لاهیجان نشان می‌دهد که این مولفه با ۲/۹۳ پایین‌تر از حد متوسط قرار دارد به طوری که از مجموع پاسخگویان ۲۹/۶ درصد از افراد از نوع شغل خود رضایت دارند و در مقابل ۷۰/۴ درصد از افراد از شغل خود رضایتی در حد متوسط و یا متوسط به پایین ندارند؛ زیرا برابر با نظر پاسخگویان، مشاغل و درآمد آنان کفاف یک زندگی با کیفیت را نمی‌دهد.

عواملی نظیر شخصیت فردی، واقع‌نگری، امکانات محیطی و نیازهای جامعه در انتخاب شغل تأثیر بسزایی دارد. به طور خلاصه، می‌توان گفت: عوامل فردی از قبیل وضعیت جسمانی و صفات شخصیتی و ...، عوامل اقتصادی مانند فقر و بیکاری و نیز وراثت و جنسیت در انتخاب شغل مؤثر است. هر شغل به خصوصیات جسمانی مشخصی نیاز دارد. در برخی مشاغل، جثه بزرگ و قوی لازم است، در حالی که در برخی مشاغل ممکن است این امر مانع از انجام وظایف باشد. همچنین در بعضی مشاغل، وجود و سلامت دست و پا لازم است، در حالی که در برخی دیگر، فقدان و یا نقص دست و پا و سایر اعضا مشکلی به وجود نمی‌آورد. نتایج مطالعات میدانی از محدوده مورد مطالعه نشان می‌دهد که تأثیر مولفه برخورداری از سلامت جسمی خوب جهت انجام فعالیت‌های اقتصادی با میانگین وزنی ۳/۶۰، از سوی پاسخگویان مهم تشخیص داده شده به طوری که ۸۴/۸ درصد از افراد از سلامت جسمی خود جهت انجام فعالیت برخوردار هستند و تنها ۱۵/۲ درصد از افراد دارای سلامت جسمی برای انجام فعالیت و امور زندگی نیستند.

برخورداری از خدمات اعتباری و بانکی نیز یکی از مؤلفه‌های زندگی با کیفیت است. اعطای تسهیلات بانکی به روستاییان در دهه اخیر برای رفع احتیاجات ضروری مانند هزینه ازدواج و تهیه جهیزیه، هزینه درمانی، کمک هزینه تحصیلی، تعمیر و تأمین مسکن، کمک برای ایجاد مسکن، اعطای تسهیلات به روستاییان به منظور کمک به افزایش تولید، توسعه کارگاه‌های تولیدی کوچک روستاها به افراد با سود کم پرداخت شده به طوری که میانگین وزنی ۲/۵۶ این حقیقت مهم را آشکار می‌سازد. در این رابطه ۲۲/۸ درصد از روستاییان دسترسی خود به اعتبارات بانکی را تأیید و ۷۵/۴ درصد نیز دسترسی به خدمات اعتباری را در حد متوسط به پایین بیان کرده و معتقدند که به اعتبارات مناسب دسترسی ندارند. این گویه یکی از مواردی است که عدم رضایت روستاییان در آن به وضوح نمایان است. شایان ذکر است موارد موافق بیش‌تر متعلق به وام‌هایی است که صندوق قرض‌الحسنه مساجد یا محلی خودجوش تدارک و پرداخت می‌کنند. البته تنها روستایی که از بانک و آن هم به نام ملی برخوردار است، بازکیاگوراب می‌باشد که یک سوم پاسخگویان را تشکیل می‌دهد.

توسعه کشاورزی فرآیندی است که عوامل تغییرپذیری مانند شرایط محیطی و عوامل اجتماعی، اقتصادی، فرهنگی و ... بر آن تأثیر می‌گذارند. بخشی از این تغییرپذیری حاصل به کارگیری تکنولوژی در زمینه تولید محصولات کشاورزی است که از آن جمله می‌توان به مکانیزاسیون اشاره نمود. کار در شالیزارهای مرطوب و کوچک سبب می‌شود که این مزارع دارای مکانیزاسیون پیچیده‌ای باشند. مجموعه این عوامل همراه با سهولت کاری بالای زراعت از جمله برنج که در محدوده مورد مطالعه رواج دارد، نشان می‌دهد که تعیین نقش مکانیزاسیون در توسعه کشت برنج از اهمیت خاصی برخوردار است. افزایش عملکرد محصول در مزارع مکانیزه نیز تا حدودی تحت تأثیر مکانیزاسیون می‌باشد که به افزایش عملکرد محصول منجر خواهد شد. وجود وسایل مکانیزه می‌تواند موجب بالا رفتن سطح رفاه در محدوده مورد مطالعه شود. میزان برخورداری از وسایل مکانیزه کشاورزی در سطح روستاهای مورد مطالعه و اثرگذاری آن در افزایش تولید و درآمد با میانگین ۳/۲۰ متوسط به بالا بدست آمده به طوری که ۷۴/۳ درصد از افراد روستا اظهار نموده‌اند که در روستاهای آن‌ها وسایل مکانیزه کشاورزی موجود و ۲۵/۷ درصد از افراد از وسایل مکانیزه در سطح روستا برخوردار نیستند. بعضی از صاحبان وسایل مکانیزه، خرید کم‌باین و تراکتور را با استفاده از تسهیلات کم بهره دولت دهم ذکر می‌کردند.

جدول ۴. میانگین رتبه‌ای مولفه‌های اثرگذار اقتصادی بر کیفیت زندگی

رتبه	میانگین	گویه	بعد
۵	۲/۶۰	میزان رضایت از درآمد	اقتصادی
۴	۲/۸۱	امیدواری به آینده شغلی (پیشرفت شغلی)	
۳	۲/۹۳	احساس رضایت از نوع شغل	
۱	۳/۶۰	برخورداری از سلامت جسمی خوب جهت انجام فعالیت اقتصادی	
۶	۲/۵۶	برخورداری از خدمات اعتباری، وام توسط بانک‌های دولتی یا قرض‌الحسنه	
۲	۳/۲۰	استفاده از وسایل مکانیزاسیون (تیلر، تراکتور، کمباین و ...) در فعالیتهای کشاورزی	

مولفه‌های اثرگذاری اجتماعی

کیفیت زندگی یکی از مقوله‌های مهمی است که اکنون اکثر کارشناسان و متخصصان در رشته‌های مختلف به آن می‌پردازند و در سطوح فردی، خانوادگی، اجتماعی، ملی و جهانی سنجیده می‌شود و از نشانگرهای توسعه یافتگی محسوب می‌شود. سنجش کیفیت زندگی در سطوح خانواده‌های مختلف اهمیت فراوانی دارد، چون خانواده نخستین کانونی است که فرد در آن قرار می‌گیرد و ابتدایی ترین تأثیرات را از محیط خانواده دریافت می‌کند. در زمان حاضر، ساختارهای خانواده در حال دگرگونی است و نوع هسته‌ای و کوچک خانواده رو به افزایش است. این فرآیند در مناطق روستایی بارز است. در مناطق روستایی بویژه مناطق دورافتاده هنوز هم ساختار گسترده در کنار ساختار هسته‌ای و کوچک خانواده به حیات خود ادامه می‌دهد و روند تغییر و تحول خانواده به کندی صورت می‌پذیرد. لذا بررسی بعد کیفیت زندگی در سطح روستاها می‌تواند میزان رفاه و سطح آسایش مردم روستا را آشکار سازد.

مولفه‌های اثرگذار اجتماعی بر کیفیت زندگی سکونتگاه‌های روستایی شهرستان لاهیجان با استفاده از بعد کیفیت آموزش شامل ۲ مولفه تعداد مدارس، تعداد معلمان و کیفیت مدارس؛ کیفیت سلامت و امنیت شامل ۴ مولفه مصرف مواد پروتئینی نظیر گوشت و ماهی، مصرف سبزیجات و میوه به صورت هفتگی در برنامه غذایی به مقدار کافی، برخورداری از امنیت عمومی، دسترسی به پاسگاه پلیس در مواقع اضطراری و وجود اتحاد و انسجام بین ساکنین و کیفیت اوقات فراغت شامل ۵ مولفه وجود امکانات ورزشی مناسب، وجود امکانات فرهنگی و هنری (کتابخانه) مناسب، گذراندن اوقات فراغت و دید و بازدید از اقوام و خویشاوندان، گذراندن اوقات فراغت و تماشای برنامه‌های تلویزیونی، رفتن به تفریح و زیارت) مورد ارزیابی قرار گرفته است.

- کیفیت آموزش

اطلاعات آماری نشان می‌دهد که تعداد مدارس ساحلی ۱۲ واحد، جلگه ۱ واحد و کوهپایه نیز ۱ واحد است دانش آموزان روستای حاج سلیم محله به دلیل نزدیکی با شهر (حداکثر ۳ کیلومتر) به لاهیجان رفت آمد می‌کنند و اولیا نیز در این خصوص اعلام نگرانی ندارند تنها مدرسه این روستا هنرستان کاردانش فیض است که دانش آموزان پسر رشته مذکور را از سراسر شهرستان پذیرش می‌نماید. روستای جلگه‌ای گوکه که فاقد مدرسه است به دلیل نزدیکی با شهرستان سیاهکل (حداکثر ۴ کیلومتر) ترجیح می‌دهند دانش آموزان خود را به این شهر اعزام می‌کنند. در روستای ساحلی حسن بکنده تا سال ۹۴-۱۳۹۳ مدرسه ابتدایی دایر اما به دلیل کاهش جمعیت، مدرسه تعطیل و دانش آموزان به روستای همجوار سحرخیز محله، هدایت شدند. دانش آموزان روستای چلک با فاصله‌ای نزدیک به روستای کتشل و آزارستان نیز به روستاهای چوشل سیاهکل یا بوجائیه لاهیجان عزیمت می‌کنند. عدم دایر بودن مدرسه ابتدایی در روستاهای حاج سلیم محله، حسن بکنده، چلک، گوکه و آزارستان در مجموع سه دلیل عمده دارد: الف) کاهش دانش-آموز و تبدیل کلاس‌ها به چندپایه ب) عدم رضایت اولیا نسبت به کیفیت آموزشی چندپایه‌ها و ج) فاصله نزدیک روستا به شهر یا روستاهای با تراکم بهتر دانش آموزی. اما روستای بازکیاگوراب که تعداد مدارس در آن به هشت واحد می‌رسد دلایل مختلفی دارد از جمله از تراکم جمعیتی حدود ۱۵۰۰ خانوار برخوردار است ثانیاً دو واحد آموزشی

اختصاصی مانند دبیرستان حرفه‌ای استثنایی طلوع و مرکز استعدادهای درخشان دخترانه در دو دوره متوسطه اول و دوم وجود دارد که دانش آموزان سایر شهرستانها به ویژه آستانه اشرفیه و سیاهکل را با ضوابط ویژه‌ای که در اختیار دارند پذیرش می‌کنند.

اما در خصوص وضعیت ساختمانی مدارس، اداره کل نوسازی معمولا مدارس را به سه گروه نوساز، مقاوم سازی شده و تخریبی تقسیم می‌کند. مجلس هشتم در سال ۱۳۸۵ اعتبارات ویژه‌ای را جهت نوسازی مدارس اختصاص داد به نحوی که در طول تاریخ مدرسه سازی بی سابقه بود. در نتیجه طی یک دوره چهار ساله بسیاری از مدارس روستایی و شهری نوسازی و یا مقاوم سازی شدند. دو عامل در جذب اعتبارات این امر موثر بود. (۱) پیگیری دستگاه آموزش و پرورش شهرستان مربوطه. (۲) همکاری نهادهای محلی مانند شهرداری، دهیاری، آب، برق، گاز و مخابرات. شهرستان لاهیجان از یک فرصت نهایت بهره برداری را کرد و به همین خاطر از ۲۴ واحد آموزشی روستاهای مورد مطالعه فقط دو مورد تخریبی باقی مانده و ۲۲ واحد آن نوساز و یا مقاوم سازی شده‌اند. اما در خصوص تعداد معلمان شاغل در مدارس مذکور، در دوره ابتدایی به ازای هر کلاس یک آموزگار تعلق می‌گیرد اما گاهی به دفاع کاهش دانش آموز کلاس‌ها یا بعضا کمبود معلم به صورت چندپایه اداره می‌شود که روستاهای دهسر، زمینان و سرچشمه این گونه است. در مدارس دوره متوسطه اول یا متوسطه دوم که شامل دبیرستان و هنرستان می‌شود به ازای هر کلاس و هر درس معلم اختصاص داده می‌شود که معمولا ساعت کار هر معلم موظف زیر ۲۰ سال خدمت ۲۴ ساعت و بالای ۲۰ سال خدمت ۲۰ ساعت در هفته بین ۱ تا چند مدرسه مشغول به تدریس می‌شود ولی مدرسه‌ای که از بیشترین ساعت تدریس برخوردار است آن واحد آموزشی به عنوان نیروی ثابت سازمانی تلقی می‌گردد. بنابراین عدد ۱۳۹ نفر معلم در جدول معلمان ثابت مدارس روستاهای مورد مطالعه بوده و تعداد غیرثابت را اگر به آن اضافه کنیم بالغ بر ۲۰۰ نفر می‌شوند. در مجموع بعد آموزشی روستاهای مورد مطالعه مطلوب و با سیاست افزایش جمعیت که هم اکنون در کشور در پیش گرفته شده و با افزایش دانش آموزش در آینده بازگشایی مدارس ابتدایی و متعاقب آن متوسطه اول امری اجتناب ناپذیر خواهد بود.

جدول ۵. تعداد مدارس، تعداد معلمان و وضعیت مدارس روستاهای مورد مطالعه

منطقه جغرافیایی	تعداد معلمان	تعداد مدارس			وضعیت مدارس		جمع	اسامی روستاها	جمع کل
		ابتدایی	متوسطه اول	متوسطه دوم	مقاوم سازی	تخریبی			
دهسر	۴	-	-	-	۱	-	۱	۱	۱
ساحلی	۵	۸	-	۲	۳	-	۲	۳	۳
حاج سلیم	-	-	-	-	۱	-	-	۱	۱
حسن بکنده	-	-	-	-	-	-	-	-	-
لیالستان	۱۴	۱۰	-	۲	۴	-	۲	۴	۴
بارکوسرا	۷	۱۰	-	۲	۳	-	۱	۳	۳
چلک	-	-	-	-	-	-	-	-	-
بالاتموشل	۷	۸	-	۲	۳	-	۱	۳	۳
جلگه	-	-	-	-	-	-	-	-	-
بازکیاگوراب	۱۶	۱۶	۲۲	۲	۸	۴	۴	۸	۸
آزارستان	-	-	-	-	-	-	-	-	-
کوهپایه	۴	-	-	-	۱	-	۱	۱	۱
سرچشمه	۴	-	-	-	۱	-	۱	۱	۱
جمع کل	۵۷	۳۰	۵۲	۹	۲۴	۵	۱۱	۲۴	۲۴

یکی از مولفه‌های اثرگذار اجتماعی بر کیفیت زندگی سکونتگاه‌های شهرستان لاهیجان، برخورداری از مدارس نوساز و با کیفیت مناسب می‌باشد. مدارس تحصیلی آموزشی در بین کاربری‌ها جایگاه ویژه‌ای دارند، زیرا در این ساختمان‌ها عزیزی مشغول به تحصیلی می‌باشد که آینده جامعه را می‌سازند و هرگونه ناهماهنگی، عدم آسایش و عدم مطلوبیت می‌تواند در کیفیت آموزشی موثر باشد. مدرسه با کیفیت و نوساز نه فقط برای دانش آموزان بلکه برای معلمان مدیران

و حتی اولیای دانش آموزان نیز محیط یادگیری است و سازمان یادگیری مدارس به نحوی است که در یک فرایند طبیعی از تعیین هدفها، محتوا، ارزشیابی و نحوه نظارت برخورد و خلق سیستم پویا کلیه اعضا مشارکت دارند. اجرای پروژه‌های روستایی از جمله تاسیسات آموزشی همانند دبستان و متوسطه دوره‌های اول و دوم جزء نیازهای اساسی تلقی شده و به بهبود شرایط و کیفیت زندگی در محیط‌های روستایی و رضایت تک تک مردم حاصل آید. نتایج حاصل از مطالعات پیمایشی نشان می‌دهد که میزان اثرگذاری مولفه برخورداری از مدارس نوساز با کیفیت مناسب بر کیفیت زندگی روستاهای مورد مطالعه با میانگین وزنی ۳/۴۴، متوسط به بالا بوده به طوری که ۷۸/۵ درصد از روستاییان موافق هستند که روستاهای آنها از مدارس نوساز با کیفیت مناسب برخوردارند. با توجه به نتایج بدست آمده می‌توان گفت که در اکثر روستاهای محدوده مورد مطالعه مدارس نوساز بوده و از کیفیت مناسب برخوردار می‌باشند. از طرفی دیگر روستاهای چلک و آزارستان به دلیل کاهش جمعیت و روستای حاج سلیم محله به دلیل نزدیکی با شهر از هیچ مدرسه‌ای برخوردار نیستند.

ارتقای بهره‌وری در آموزش و پرورش نه تنها به توسعه اقتصادی اجتماعی کمک می‌کند، بلکه از طریق تربیت نیروی انسانی کارآمد و خلاق می‌تواند موجب اعتلای کشور گردد. از آنجایی که امروزه دانش آموزان علاوه بر مهارت‌های پایه نیازمند مهارت‌های پیچیده‌تری هستند و منابعی که در اختیار آموزش و پرورش قرار می‌گیرد، محدود است در نتیجه ارتقای بهره‌وری در آموزش و پرورش بایستی از طریق ارتقای بهره‌وری در مدارس صورت گیرد. اگر آموزش و پرورش، تغییرات کیفی در فرهنگ حاکم بر جامعه بوجود آورد، بدون شک می‌تواند از طریق تحول در رفتار مردم و شکل نهادهای اجتماعی، پیشرفت‌های قابل ملاحظه‌ای در نرخ رشد بهره‌وری بوجود آورد. نتایج حاصل از پژوهش بیانگر آن است که در مورد دسترسی کودکان و نوجوانان به مدارس مناسب ۸۲/۴ درصد از افراد با میانگین وزنی ۳/۴۵ موافق هستند که کودکان و نوجوانان روستاهای شهرستان لاهیجان به مدارس نوساز دسترسی دارند. لازم به ذکر است بعضی از مدارس عادی و دولتی شبانه روزی که عموماً دانش آموزان روستایی بویژه مناطق کوهپایه‌ای و کوهستانی (در دوره-های راهنمایی (متوسطه اول) و متوسطه دوم) را تحت پوشش می‌برند، تعطیل یا بسته شده است که عملاً به ارتقاء میانگین تحصیلی در این محدوده لطمه زده است. برای نمونه روستاهای حاج سلیم محله، چلک، آزارستان، فاقد مدرسه هستند و مدرسه راهنمایی شبانه روزی مهدیه کشتال در سال ۱۳۹۳ بسته شد.

استفاده از معلمان خوب و با تجربه در مدارس نواحی روستایی، یکی از مهمترین مولفه‌های اثرگذار اجتماعی بر کیفیت زندگی سکونتگاه‌های روستایی شهرستان لاهیجان است. معلمان خوب به طور کلی، خصوصیات مشترکی دارند از قبیل: علاقه به تدریس، ثبات عاطفی و روانی (معلم به عنوان یک رهبر و الگوی رفتاری باید در افکار و اعمالش ثبات داشته باشد و تحت تأثیر عواطف و هیجاناتش تصمیم‌گیری نکند، به طوری که دانش آموزان بتوانند به او اعتقاد و اطمینان داشته باشند)، علاقه به ادامه تحصیل، حس مهربانی و همدردی با دانش آموزان (معلم باید رفتارش به گونه‌ای باشد که دانش آموزان بتوانند، آزادانه ناراحتی‌ها و مشکلات خود را با او در میان بگذارند و مطمئن باشند به خاطر اشتباهات مرتکب شده، مورد انتقاد او واقع نخواهند شد)، روحیه همکاری، صبر و بردباری، رعایت انصاف در ارزشیابی‌ها، آشنایی با اصول روان‌شناسی، قدرت بیان و خوش صحبتی، آراستگی ظاهر، توجه به پیشرفت تحصیلی دانش آموزان، استفاده متنوع از مطالب و روش‌های تدریس، آموزش همراه با شور و شوق، پرهیز از عیب جویی و انتقادات تند و خشن و ... از جمله وظایف یک معلم است. نتایج حاصل از تحقیق حاکی از آن است که اثرگذاری مولفه استفاده از معلمان خوب و با تجربه در روستاهای شهرستان لاهیجان با میانگین وزنی ۳/۴۸ قابل توجه بوده به طوری که در مورد استفاده از معلمان خوب و با تجربه ۸۲/۴ درصد از پاسخگویان موافق هستند که در روستاهای آنها از معلمان خوب و با تجربه استفاده شده است.

- کیفیت سلامت و امنیت

امنیت غذایی و ایمنی غذا از واژه‌هایی مهم و کاربردی است که امروزه در اسناد توسعه‌ای به آن پرداخته شده و از

سوی مسوولان به کار گرفته می‌شود. امنیت غذایی زمانی تامین می‌شود که سرانه سبد غذایی خانواده به صورت صحیح انتخاب و تهیه شود، برای افراد خانواده کافی و به صورت صحیح طبخ شود تا عناصر و مواد غذایی سالم و صحیح به سلول‌ها و اندام‌های بدن برسد. برای تامین امنیت غذایی در یک کشور و نظام اجتماعی باید سازمانها و نهادها با هم همکاری داشته باشند و با هماهنگی یک سازمان متولی امنیت غذایی، بر تولید یا واردات مواد و محصولات غذایی، آموزش و تبلیغ و آگاهی دادن به جامعه و سیاست‌گذاری‌های کلان اقتصادی نقش ایفا کنند. سازمان متولی امنیت غذایی باید نسبت به نوع مواد غذایی، میزان و قیمت آنها همیشه مطلع باشد و بررسی کند که همه مردم از نظر فیزیکی به این غذا دسترسی داشته باشند و درآمدشان به قدری باشد که بتوانند این غذا را بخرند و این سازمان در صورت بروز بحران باید زنگ خطر را به صدا در آورد و اندازه‌گیری این امنیت را بر عهده بگیرد. بعد کیفیت سلامت و امنیت به منظور تعیین اثرگذاری بر کیفیت زندگی سکونتگاه‌های روستایی شهرستان لاهیجان با بهره‌گیری از ۴ مولفه مورد ارزیابی قرار گرفته است.

جدول ۶. وضعیت مولفه‌های کیفیت سلامت و امنیت در روستاهای نمونه شهرستان لاهیجان

فاصله دسترسی به پاسگاه (کیلومتر)	۱۳۹۵					۱۳۸۵					منطقه جغرافیایی	
	پاسگاه	پایگاه جمع آوری زباله	مرکز درمانی	بهار	خانه بهداشت	پاسگاه	پایگاه جمع آوری زباله	مرکز درمانی	بهار	خانه بهداشت		اسامی روستاها
۷	-	*	-	*	*	-	-	-	-	*	دهسر	ساحلی
۸	-	-	-	*	*	-	-	-	*	*	زمیدان	
۳	-	*	-	*	*	-	-	-	-	-	حاج سلیم محله	
۲۲	-	*	-	*	*	-	-	-	*	*	حسن بکنده	جلگه
۵	*	*	*	*	*	-	*	*	*	*	لیالستان	
۱۹	-	*	*	*	*	-	*	*	*	-	بارکوسرا	
۸	-	-	-	*	*	-	-	-	-	-	چلک	
۶	-	-	-	*	*	-	-	-	*	*	بالاتموشل	
۱۷	-	*	-	*	*	-	-	-	-	*	گوکه	
۳	*	*	*	*	*	*	*	*	*	*	بازکیاگوراب	
۱۲	-	-	-	*	*	-	-	-	*	*	آزارستان	کوهپایه
۱۵	-	*	-	*	*	-	-	-	*	*	سرچشمه	

منبع: سازمان مدیریت و برنامه‌ریزی استان گیلان، ۱۳۹۶

مصرف مواد پروتئینی نظیر گوشت، ماهی به صورت هفتگی در برنامه غذایی، از مولفه‌های مهم سنجش کیفیت سلامت و امنیت در بعد اجتماعی کیفیت زندگی روستاییان است. مواد غذایی اکثراً منشاء حیوانی یا گیاهی دارند و حاوی مواد مغذی ضروری برای بدن انسان است مانند پروتئین‌ها، ویتامین‌ها. منابع مهم و مفید مواد غذایی برای تامین پروتئین مورد نیاز بدن ارائه شده که عبارتند از: خشکبار و مغزها، تخم مرغ، ماست، انواع گوشت شامل مرغ و بوقلمون و بره، تخم ماهی و خاویار، پنیر، عدس و بادام زمینی، تخمه کدو و نتایج بررسی مولفه مصرف موارد پروتئینی (گوشت، ماهی) به صورت هفتگی در برنامه غذایی به مقدار کافی نشان می‌دهد که ۸۲/۴ درصد از افراد با میانگین وزنی ۳/۴۶ از مواد پروتئینی به صورت هفتگی در برنامه غذایی به مقدار کافی استفاده و تایید می‌کنند وضعیت تغذیه در روستاهای لاهیجان مناسب بوده و مردم در برنامه هفتگی خود از مواد پروتئینی استفاده می‌کنند. به همین دلیل مصرف مواد پروتئینی در وضعیت مناسبی قرار دارد. از ۷ دهستان سه دهستان لیالستان، رودبنه و شیرجو پشت یکدست با ارتفاع صفر ساحلی تلقی می‌شوند و تعدادی از اهالی به شغل صیادی اشتغال دارند بنابراین دسترسی آنان به ماهی در وضعیت مناسب بوده است از طرفی در دهستانهای آهندان و لیل که از نواحی کوهپایه‌ای شهرستان لاهیجان به شمار می‌روند. پرورش گاو و گوسفند و بز مشاهده شده است. پرورش طیور مرغ، خروس، اردک، غاز و بوقلمون نیز در اغلب خانوارهای روستایی صورت گیرد.

غذا و تغذیه یکی از ابعاد اساسی زندگی، سلامت و همچنین رفاه جامعه است. از دیدگاه توسعه ملی، عدالت اجتماعی و رشد اقتصادی، تأمین غذای کافی، کمیت و کیفیت الگوی غذای مصرفی و سلامت تغذیه‌ای افراد جامعه، محور اصلی و تعیین‌کننده در بستر حرکت انسان محوری است و سوء تغذیه، نیروی بازدارنده مؤثر بر فرآیند توسعه ملی محسوب می‌شود و از سویی امنیت غذایی ارتباط کاملاً مستقیم با عدالت محوری دارد. نتایج حاصل از پژوهش بیانگر آن است که وجود سبزیجات در برنامه غذایی روستاییان فراوان بوده به طوری که ۸۷/۸ درصد از پاسخگویان با میانگین وزنی ۳/۷۱ این موضوع را تأیید کرده‌اند. سبزیجات در سبد غذایی روستاییان مورد مطالعه حرف اول را می‌زند زیرا کاشت و برداشت توسط خودشان صورت می‌گیرد. بیشتر روستاییان بویژه در بخش سبزی خوردن مستغنی هستند اما بخش سبزی خورشت بویژه اگر مهمان داشته باشند از بازار تهیه می‌شود همچنین کاشت و برداشت هندوانه، گوجه، خیار، کاهو، باقلا مازندرانی به تناسب زمین کشاورزی که دارا هستند توسط آنان صورت می‌گیرد.

ارزیابی کیفیت مراقبت‌های بهداشتی و درمانی به عنوان دروازه ورود ارتقای کیفیت مراقبت‌ها در نظر گرفته می‌شود. ولی ارزیابی کیفیت مراقبت‌های بهداشتی و درمانی با توجه به ابعاد و جنبه‌های مختلف آن و نیز پیچیده بودن فرآیندهای مراقبتی، کار ساده‌ای نبوده و نیازمند ابزارهای دقیق و معتبری است. نتایج حاصل از تحقیق حاکی از آن است که در مورد برخورداری از خدمات درمانی و بهداشتی نظیر خانه بهداشت، درمانگاه، مرکز تنظیم خانواده، ۵۹/۷ درصد از افراد موافق هستند که روستاهای آنها از خدمات درمانی و بهداشتی مناسب برخوردار نبوده و ۴۰/۳ درصد از روستاییان نیز بیان نموده‌اند که روستاهایشان به خدمات درمانی و بهداشتی مناسب دسترسی دارند. میانگین وزنی ۲/۴۵ این مولفه نشان دهنده کمبود کمبود خدمات درمانی و بهداشتی از قبیل خانه بهداشت، درمانگاه، مرکز تنظیم خانواده در روستاهای شهرستان لاهیجان می‌باشد. پلیس یکی از مهمترین ملاک‌های اثربخشی و کارایی و توانایی در کاهش احساس ناامنی شهروندان است. به لحاظ نظری با توجه به دیدگاه‌های شهروندان به اتخاذ رویکرد جامعه محور پایین به بالا و شکل‌دهی و ارتقای سرمایه اجتماعی و از طریق شناسایی و پیشگیری از وقوع جرم می‌تواند به افزایش رضایتمندی، احساس امنیت و در نهایت کیفیت زندگی آن‌ها کمک کند. میزان امنیت در روستاها بالا است اما با توجه به پراکندگی روستا مدت زمانی طول می‌کشد تا پلیس در محدوده مستقر شود. در مورد دسترسی به پاسگاه پلیس ۷۵/۶ درصد از افراد با میانگین وزنی ۳/۶۵ موافق هستند که در مواقع اضطراری به پلیس دسترسی و ۲۴/۴ درصد از آنها نیز بیان نموده‌اند که در مواقع نیاز به پاسگاه پلیس دسترسی نداشته‌اند. با توجه به اینکه روستاهای مورد مطالعه از روستاهای مهم مراکز دهستان‌ها می‌باشند، در کلیه مراکز دهستان‌ها مانند شیرچوپشت، رودبنه، بازکیاگوراب، لیالستان، آهندان لغمجان از پاسگاه نیروی انتظامی مستقل برخوردار بوده و فقط دهستان لیل جهت امور انتظامی به کلانتری ۱۲ شهری مراجعه می‌کنند که لازم است برنامه‌ریزی‌های آتی برای دهستان لیل که از پراکندگی و تعداد روستاهای بیشتری برخوردار است استقرار نیروی انتظامی پیش بینی شود.

– کیفیت اوقات فراغت

گذران اوقات فراغت امروزه به عنوان یکی از معیارهای مناسب در راستای بهبود کیفیت زندگی می‌باشد. در این پژوهش ۵ مولفه کیفیت امکانات ورزشی، امکانات فرهنگی و هنری، تماشای برنامه‌های تلویزیونی و انجام مسافرت‌های سالانه به همراه خانواده‌ها به عنوان گویه‌هایی مطرح هستند که تبیین کننده کیفیت گذران اوقات فراغت در بعد اجتماعی کیفیت زندگی روستاهای مورد مطالعه می‌باشند.

طبق بررسی‌های صورت گرفته اهالی روستاهای لاهیجان از جمله روستاهای مورد مطالعه جهت گذران اوقات فراغت از تلویزیون برای تماشای برنامه‌ها استفاده می‌کنند که از نظر آنتن‌دهی نیز مشکلی ندارند. همه روستاها جز دو روستای چلک و آزارستان از قهوه خانه برخوردارند. قهوه خانه‌های روستاهای بزرگ و در مسیر اصلی مانند بازکیاگوراب، لیالستان، دهسر و حسن بکنده تقریباً تمام وقت دایر بوده اما روستاهای کوچک معمولاً عصرها فعال بوده و در فاصله زمانی یک ساعت قبل از اذان مغرب و دو ساعت بعد از آن از تراکم جمعیتی نیز برخوردار می‌باشند. لازم به ذکر است

قهوه خانه‌ها در کنار سرو چای برخی لوازم و مایحتاج خانوارها را نیز به عنوان یک سوپر مارکت کوچک عرضه می‌کنند. اما از نظر کتابخانه و زمین ورزشی روستاهای با تراکم جمعیتی بالا مانند حاج سلیم محله، بارکوسرا، بازکیاگوراب و لیالستان از هر دو امکانات کتابخانه یا حداقل یکی از آن دو برخوردارند اما بعضی از روستاها مانند سرچشمه بدون هیچگونه مداخله دولت و به صورت خودیاری زمینی را جهت ورزش والیبال و فوتبال گل کوچک تدارک دیده‌اند لذا ضروری به نظر می‌رسد در بخش فرهنگی و ورزشی و استفاده بهینه از اوقات فراغت مردم به ویژه جوانان روستایی توجه ویژه امری اجتناب ناپذیر است. جدول (۸) وضعیت امکانات گذران اوقات فراغت روستاهای مورد مطالعه را در سال‌های ۱۳۸۵ و ۱۳۹۵ نشان می‌دهد.

جدول ۷. وضعیت امکانات گذران اوقات فراغت روستاهای مور مطالعه

منطقه جغرافیایی	۱۳۸۵		۱۳۹۵		اسامی روستاها	کتابخانه	زمین ورزشی	تلویزیون	قهوه خانه	کتابخانه	زمین ورزشی	تلویزیون	قهوه خانه
	کتابخانه	زمین ورزشی	کتابخانه	زمین ورزشی									
ساحلی	-	-	*	*	دهسر	-	-	*	*	-	-	*	*
	-	-	*	*	زمیدان	-	-	*	*	-	-	*	*
	-	-	*	*	حاج سلیم محله	-	-	*	*	-	-	*	*
	-	-	*	*	حسن بکنده	-	-	*	*	-	-	*	*
	-	-	*	*	لیالستان	-	-	*	*	*	-	*	*
	-	-	*	*	بارکوسرا	-	-	*	*	-	-	*	*
	-	-	*	*	چلک	-	-	*	*	-	-	*	*
جلگه	-	-	*	*	بالاتموشل	-	-	*	*	-	-	*	*
	-	-	*	*	گوکه	-	-	*	*	-	-	*	*
	*	*	*	*	بازکیاگوراب	-	-	*	*	*	-	*	*
	-	-	*	*	آزارستان	-	-	*	*	-	-	*	*
کوهپایه	-	-	*	*	سرچشمه	-	-	*	*	-	-	*	*

منبع: سازمان مدیریت و برنامه‌ریزی استان گیلان، ۱۳۸۵ و ۱۳۹۶

ورزش شامل هرگونه فعالیت، تجربه، فعالیت‌های شرکت‌های تجاری در جهت ایجاد تناسب اندام تفریح فعالیت‌های قهرمانی یا اوقات فراغت و شامل فعالیت‌هایی مانند تمرین بدنی، دویدن و حرکات موزون است. در جامعه کنونی ما به مقوله ورزش در روستاها توجه چندانی نشده است. شناخت و آگاهی مدیران و سازمان‌ها ورزش در روستاها بسیار کم و ناچیز می‌باشد. بیشتر مردم روستاها با تجربه و تمرین به اهمیت ورزش پی برده‌اند و به آن اهمیت می‌دهند. از دیدگاه اکثر مردم، ورزش به مفهوم تفریح کردن است ولی در عین حال ممکن است نوعی کار (برای ورزشکاران حرفه‌ای) راهی برای استخدام شدن (تورهای ورزشی) و یا نوعی تجارت (آژانس‌های بازاریابی ورزشی) به شمار آید. بر این اساس و با توجه به اظهارات پاسخگویان، در مجموع ۸۲/۴ درصد از روستاییان محدوده مورد مطالعه با میانگین وزنی ۳/۵۱ بیان داشته‌اند که امکانات ورزشی (باشگاه، زمین ورزشی) مناسب در روستاهای آنها وجود ندارد و تنها ۱۷/۶ درصد تایید نموده‌اند که در محدوده زندگیشان امکانات ورزشی (باشگاه، زمین ورزشی) مناسب وجود دارد.

فرآیند توسعه پایدار عزم ملی و مشارکت تمامی نهادهای اجتماعی را طلب می‌کند. یکی از نهادهایی که به نظر می‌رسد نقش قابل توجهی در ایجاد توسعه پایدار داشته باشد، کتابخانه‌ها و مراکز اطلاع رسانی است. دسترسی به دانش و اطلاعات و ارتباطات پیشرفته به عنوان یکی از مولفه‌ها و شاخص‌های رشد جوامع تلقی می‌شود که می‌توان آن را در کتابخانه‌ها و مکان‌های فرهنگی و هنری جستجو کرد. رسانه‌های گروهی (کتاب، مطبوعات، سینما، تئاتر، رادیو و تلویزیون) با تغذیه از حافظه فرهنگی-اجتماعی و اطلاعات و اخبار رویدادهای اجتماعی و هماهنگ با مدیریت و تصمیم‌گیری حاکم بر جامعه فعالیت می‌کنند. اما در روستاها اصلاً یا خیلی خیلی کم به این مولفه توجه شده است مولفه‌هایی که لازمه مهم زندگی امروزی هستند. بر این اساس و با توجه به اظهارات پاسخگویان، در مجموع ۸۷/۷ درصد از روستاییان شهرستان لاهیجان با میانگین وزنی ۲/۴۵ تایید نموده‌اند که امکانات فرهنگی و هنری (کتابخانه)

مناسبی در محدوده شان وجود ندارد و تنها ۱۲/۳ درصد از افراد بیان داشته‌اند که روستاهای آنها از امکانات فرهنگی و هنری (کتابخانه) مناسب برخوردارند. لازم به ذکر است وجود مساجد در همه روستاهای مورد مطالعه و همچنین وجود بقاع متبرکه مورد تایید سازمان اوقاف و امور خیریه و انجام برنامه‌های سیاسی، اجتماعی و مذهبی را نیز نباید در این بخش از نظر دور داشت.

فراغت یک پدیده ذهنی، روانی و شامل فعالیت‌هایی جدا از اجبارهای شغلی، خانوادگی و اجتماعی است که در آن فرد فقط به میل خود عمل می‌کند. از فعالیت‌های اوقات فراغت می‌توان بازی کردن و مسابقه دادن، راه پیمایی و دویدن، خواندن و نوشتن، استراحت کردن، نواختن موسیقی، نقاشی کردن، پرداختن به فعالیت‌هایی مورد علاقه (کارهای دستی، خیاطی، کارهای هنری و...)، دیدو بازدید، تماشا کردن و گوش کردن به رسانه‌های عمومی، رفتن به تئاتر و سینما، شرکت در کلوپ‌های ورزشی، کوهپیمایی و... را نام برد. یکی از روش‌های گذران اوقات فراغت افراد، ورزش و تفریحات سالم می‌باشد. تربیت بدنی و ورزش گذشته از جبران ضعف‌ها و حفظ تندرستی افراد، آنان را برای زندگی، تلاش و اهداف مشترک آماده می‌سازد. استفاده از بازی در اوقات فراغت فرصتی برای پیشرفت فرد فراهم می‌نماید. سنت حسنه صلح‌رجم از تاکیدات دین مبین اسلام و سفارش پیامبر اعظم (ص) اسلام می‌باشد و مردم ساکن در مناطق روستایی به جهت صمیمیت، محبت و حسن نوع دوستی و قرابتی که دارند کماکان صلح‌رجم (دید و بازدید) را حفظ کرده‌اند و معتقدند که با انجام این کار دل‌هایشان روشن و امیدوار و از حال و روز یکدیگر باخبر و در مواقع لزوم مددکار همدیگر خواهند بود. با توجه به توضیحات فوق نتایج به دست آمده از مولفه گذران اوقات فراغت و دید و بازدید از اقوام و خویشاوندان نشان می‌دهد که از مجموع پاسخگویان ۶۸/۲ درصد با میانگین وزنی ۲/۷۰ افراد این کار را انجام می‌دهند.

بی شک تلویزیون پر طرفدارترین رسانه حال حاضر و سامانه‌ای ارتباطی برای پخش و دریافت تصاویر متحرک و صداها از مسافتی دور است. تلویزیون به خاطر ارائه تصویر از رادیو جاذبه بیشتری دارد و بعد تازه‌ای به آن ارائه می‌کند چشم‌ها را به خود خیره می‌کند و به علاوه فهم پیام را آسانتر می‌کند چون تصویر و صدا اطلاعات کاملتری به مخاطب می‌دهد. تلویزیون از جهت کنترل و تسلط بر افکار عمومی رسانه‌ای بسیار قوی و موثر است در کشورهای پیشرفته امروزه رادیو به عنوان وسیله ارتباط بین المللی مورد استفاده قرار می‌گیرد. پا به پای رشد فرهنگی و تاثیر فرهنگی تلویزیون در جامعه و خانواده، ندای مذهبی قانونگذاران، دانشمندان و والدین در مورد کیفیت و تاثیر وسایل ارتباط جمعی بالا گرفته است. تلویزیون بهترین وسیله برای سرگرمی مردم، از جمله روستاییان در اوقات بیکاری می‌باشد و به خاطر اینکه نیاز به سواد خاصی ندارد برای افراد مختلف از جمله سال خورده‌های روستا که توان کار ندارند و در خانه ماندگارند، سرگرمی مفیدی می‌باشد. بر این اساس و با توجه به اظهارات پاسخگویان، در مجموع ۷۵/۶ درصد از روستاییان شهرستان لاهیجان با میانگین وزنی ۳/۳۲ تایید نموده‌اند که در اوقات فراغتشان به تماشای برنامه‌های تلویزیونی می‌پردازند. و تنها ۲۴/۶ درصد از افراد در اوقات فراغتشان به کاری غیر از تماشای برنامه‌های تلویزیونی و برنامه‌های آن می‌پردازند.

بدون تردید سفرهای تفریحی و زیارتی از نظر ذهنی به رضایت مردم می‌انجامد که بخش مهمی از بحث کیفیت زندگی بسته به رضایت و نگرش ذهنی مثبت است. اولویت سفر زیارتی روستاییان مشهد مقدس است زیرا به راحتی و هزینه کم در دسترس است که معمولاً پس از برداشت برنج و در فصل پاییز صورت می‌گیرد. و زیارت آقا سید جلال الدین اشرف آستانه اشرفیه و همچنین امام زاده ابراهیم (ع) شفت نیز معمولاً سالی یک بار در دست برنامه دارند. اما سفرهای تفریحی را عموماً در فصل تابستان سواحل دریا و بعد جنگل‌های لونک به دیلمان و مناطق کوهستانی دیلمان از علایق آنان است که با وسائط شخصی نیز به صورت گروهی و با اجاره اتوبوس به سفر یکروزه مبادرت می‌کنند. یکی از حداقل‌های زندگی این است که شخص با تلاش بتواند حداقل سالی یکبار به تفریح و مسافرت برود. در روستاهای شهرستان لاهیجان ۳۴/۳ درصد از خانوارها سالی یکبار به تفریح و گردش می‌روند و ۲۸/۲ درصد از خانوارها در حد متوسط بیان داشتند که اگر سالی یکبار به گردش نروند هر دو سال یکبار به سفرهای زیارتی می‌روند و از این مسئله

نیز رضایت دارند. همچنین ۱۶ درصد پاسخگویان نیز به دلایلی مانند: ضعف بنیه مالی، ناتوانی‌های جسمی یا مشغله زیاد امکان انجام سفر را ندارند.

جدول ۸. میانگین رتبه‌ای مولفه‌های اثرگذار اجتماعی بر کیفیت زندگی

رتبه	میانگین	گویه	بعد
۸	۳/۴۴	برخورداری از مدارس نوساز با کیفیت مناسب در روستاها	کیفیت
۷	۳/۴۵	دسترسی مناسب کودکان و نوجوانان به مدارس در روستاها	آموزش
۴	۳/۴۸	استفاده از معلمان خوب و با تجربه در مدارس	کیفیت
۵	۳/۴۶	مصرف مواد پروتئینی نظیر گوشت، ماهی به صورت هفتگی در برنامه غذایی	سلامت و
۱	۳/۷۱	مصرف سبزیجات و میوه به صورت هفتگی در برنامه غذایی به مقدار کافی	امنیت
۱۱	۲/۴۵	وجود مراکز خدمات درمانی و بهداشتی (خانه بهداشت، درمانگاه، مرکز تنظیم خانواده)	اجتماعی
۳	۳/۶۵	دسترسی به پاسگاه پلیس در لحظات اضطراری	کیفیت اوقات فراغت
۶	۳/۵۱	وجود امکانات ورزشی (باشگاه، زمین ورزشی) مناسب	فراغت
۱۱	۲/۴۵	وجود امکانات فرهنگی و هنری (کتابخانه) مناسب	
۲	۳/۷۰	گذراندن اوقات فراغت و دید و بازدید از اقوام و خویشاوندان	
۱۰	۳/۳۲	گذراندن اوقات فراغت و تماشای برنامه‌های تلویزیونی	
۹	۳/۳۸	رفتن به تفریح و زیارت	

یافته‌های تحلیلی

به منظور تعیین ارتباط بین مولفه‌های اقتصادی و اجتماعی با کیفیت زندگی در سکونتگاه‌های روستایی شهرستان لاهیجان، از آزمون ضریب همبستگی اسپیرمن استفاده شده است. همان طور که در جدول (۹) مشاهده می‌شود بین مولفه‌های اقتصادی (کیفیت اشتغال و درآمد) و کیفیت زندگی سکونتگاه‌های روستایی شهرستان لاهیجان با سطح اطمینان ۹۹ درصد و خطای ۱ درصد ارتباط معنی‌دار برقرار است. همچنین میزان ارتباط بین مولفه‌های اثرگذار اقتصادی و کیفیت زندگی در سکونتگاه‌های روستایی شهرستان لاهیجان ۰/۵۹۹ می‌باشد.

جدول ۹. ارتباط بین مولفه‌های اقتصادی و کیفیت زندگی

Correlations			
آماره	کیفیت زندگی	کیفیت اقتصادی	
کیفیت اقتصادی	Correlation Coefficient	۱/۰۰۰	۰/۵۹۹**
	Sig. (2-tailed)	۰	۰/۰۰۰
	N	۳۸۵	۳۸۵
Spearman's rho	Correlation Coefficient	۰/۵۹۹**	۱/۰۰۰
	Sig. (2-tailed)	۰/۰۰۰	۰
	N	۳۸۵	۳۸۵

** . Correlation is significant at the 0.01 level (2-tailed)

همچنین به منظور تعیین ارتباط بین مولفه‌های اقتصادی و اجتماعی با کیفیت زندگی در سکونتگاه‌های روستایی شهرستان لاهیجان، از آزمون ضریب همبستگی اسپیرمن استفاده شده است. همان طور که در جدول (۱۰) آمده بین مولفه‌های اجتماعی (کیفیت آموزش) و کیفیت زندگی سکونتگاه‌های روستایی شهرستان لاهیجان با سطح اطمینان ۹۹ درصد و خطای ۱ درصد ارتباط معنی‌دار برقرار است. میزان ارتباط بین مولفه‌های اثرگذار کیفیت آموزش و کیفیت زندگی در سکونتگاه‌های روستایی شهرستان لاهیجان ۰/۵۱۶، بین مولفه‌های اثرگذار کیفیت سلامت و کیفیت زندگی

در سکونتگاه‌های روستایی شهرستان لاهیجان ۰/۵۰۷ و بین مولفه‌های اثرگذار کیفیت اوقات فراغت و کیفیت زندگی در سکونتگاه‌های روستایی شهرستان لاهیجان ۰/۶۴۹ رابطه وجود دارد.

جدول ۱۰. ارتباط بین مولفه‌های کیفیت آموزش و کیفیت زندگی

Correlations				
آماره		کیفیت آموزش	کیفیت زندگی	
Spearman's rho	کیفیت آموزش	Correlation Coefficient	۱/۰۰۰	۰/۰۰۰
		Sig. (2-tailed)	۰	۰/۰۰۰
		N	۳۸۵	۳۸۵
	کیفیت زندگی	Correlation Coefficient	۰/۰۰۰	۰/۰۰۰
		Sig. (2-tailed)	۰/۰۰۰	۰
		N	۳۸۵	۳۸۵

** . Correlation is significant at the 0.01 level (2-tailed)

جدول ۱۱. ارتباط بین کیفیت سلامت و امنیت و کیفیت زندگی

Correlations				
آماره		کیفیت سلامت و امنیت	کیفیت زندگی	
Spearman's rho	کیفیت سلامت و امنیت	Correlation Coefficient	۱/۰۰۰	۰/۰۰۰
		Sig. (2-tailed)	۰	۰/۰۰۰
		N	۳۸۵	۳۸۵
	کیفیت زندگی	Correlation Coefficient	۰/۰۰۰	۰/۰۰۰
		Sig. (2-tailed)	۰/۰۰۰	۰
		N	۳۸۵	۳۸۵

** . Correlation is significant at the 0.01 level (2-tailed)

جدول ۱۲. ارتباط بین کیفیت اوقات فراغت و کیفیت زندگی

Correlations				
آماره		کیفیت اوقات فراغت	کیفیت زندگی	
Spearman's rho	کیفیت اوقات فراغت	Correlation Coefficient	۱/۰۰۰	۰/۰۰۰
		Sig. (2-tailed)	۰	۰/۰۰۰
		N	۳۸۵	۳۸۵
	کیفیت زندگی	Correlation Coefficient	۰/۰۰۰	۰/۰۰۰
		Sig. (2-tailed)	۰/۰۰۰	۰
		N	۳۸۵	۳۸۵

** . Correlation is significant at the 0.01 level (2-tailed)

نتیجه گیری

شاخص‌های ذهنی بیش‌تر بر نگرش‌ها و شاخص‌های عینی بیش‌تر بر واقعیات تأکید دارند. با این نگرش پژوهش حاضر با هدف سنجش بعد اقتصادی کیفیت زندگی (۶ گویه) و بعد اجتماعی کیفیت زندگی در نواحی روستایی شهرستان لاهیجان با استفاده از (۱۲ گویه) پرداخته است. یافته‌ها نشان می‌دهد که بیش‌تر جامعه نمونه به دلیل پایین بودن

درآمد حاصل از فعالیت‌های کشاورزی، عدم توانایی و دسترسی به وسایل مکانیزاسیون و در نتیجه پایین بودن درآمد حاصل از فعالیت‌های کشاورزی، عدم توانایی و دسترسی به وسایل مکانیزاسیون و در نتیجه پایین بودن راندمان تولید در واحد سطح، عدم بهره‌گیری مناسب از خدمات اعتباری برای انجام فعالیت‌های کشاورزی، پایین بودن تنوع شغلی در روستاها و عدم رضایت از نوع شغل به جهت وجود مشکلاتی که در طول یک سال کاری با آن مواجه بوده که در نهایت درآمد و پس‌انداز ناچیزی را عاید آن‌ها می‌سازد احساس نارضایتی نموده و به آینده و پیشرفت شغل خود امیدوار نیستند.

همچنین نتایج ارزیابی مولفه‌های اقتصادی کیفیت زندگی در سکونتگاه‌های روستایی شهرستان لاهیجان نشان می‌دهد میانگین وزنی مولفه‌های اثرگذار اقتصادی بر کیفیت زندگی ۲/۹۶ یعنی پایین‌تر از متوسط می‌باشد و این بدان معنا است که کیفیت زندگی روستاهای مورد مطالعه از نظر مولفه‌های اقتصادی از سوی روستاییان مناسب نبوده و ضعیف می‌باشد به طوری که از مجموع ۶ مولفه مورد بررسی در این زمینه ۴ مولفه میزان رضایت از درآمد، امیدواری به آینده شغلی، احساس رضایت از نوع شغل و برخورداری از خدمات اعتباری، وام توسط بانک‌های دولتی یا قرض‌الحسنه از متوسط نمره ۳ پایین‌تر و فقط ۲ مولفه برخورداری از سلامت جسمی خوب جهت انجام فعالیت اقتصادی و استفاده از وسایل مکانیزاسیون (تیلر، تراکتور، کمباین و ...) در فعالیت‌های کشاورزی از حد متوسط بالاتر و مورد تایید روستاییان بوده است. مولفه‌های اجتماعی کیفیت زندگی در سکونتگاه‌های روستایی شهرستان لاهیجان با میانگین وزنی ۳/۳۳ از وضعیت مناسب‌تری نسبت به مولفه‌های اقتصادی برخوردار بوده به طوری که از مجموع ۱۲ مولفه مورد بررسی ۱۰ مولفه برخورداری از مدارس نوساز با کیفیت مناسب در روستاها با میانگین وزنی (۳/۴۴)، دسترسی مناسب کودکان و نوجوانان به مدارس در روستاها (۳/۴۵)، استفاده از معلمان خوب و با تجربه در مدارس (۳/۴۸)، مصرف مواد پروتئینی نظیر گوشت، ماهی به صورت هفتگی در برنامه غذایی (۳/۴۶)، مصرف سبزیجات و میوه به صورت هفتگی در برنامه غذایی به مقدار کافی (۳/۷۱)، دسترسی به پاسگاه پلیس در لحظات اضطراری (۳/۶۵)، وجود امکانات ورزشی (باشگاه، زمین ورزشی) مناسب (۳/۵۱)، گذراندن اوقات فراغت و دید و بازدید از اقوام و خویشاوندان (۳/۷۰)، گذراندن اوقات فراغت و تماشای برنامه‌های تلویزیونی (۳/۳۲)، رفتن به تفریح و زیارت (۳/۳۸) دارای اثرگذاری بالاتر از حد متوسط و ۲ مولفه وجود مراکز خدمات درمانی و بهداشتی (خانه بهداشت، درمانگاه، مرکز تنظیم خانواده) و وجود امکانات فرهنگی و هنری (کتابخانه) مناسب با میانگین وزنی ۲/۴۵ دارای اثرگذاری پایین‌تر از حد متوسط در کیفیت زندگی سکونتگاه‌های روستایی شهرستان لاهیجان تشخیص داده شده است. بنابراین و براساس نتایج بدست آمده می‌توان اظهار داشت که تاثیر مولفه‌های اجتماعی در کیفیت زندگی روستاهای مورد مطالعه بالاتر از مولفه‌های اقتصادی بوده است.

در بخش یافته‌های تحلیلی نیز که با استفاده از آزمون آماری ضریب همبستگی اسپیرمن انجام شده می‌توان به این نتیجه رسید که بین مولفه‌های اقتصادی (کیفیت اشتغال و درآمد) و کیفیت زندگی با سطح اطمینان ۹۹ درصد و خطای ۱ درصد به میزان ۰/۵۹۹ رابطه وجود دارد و این بدان معناست که با افزایش و بهبود مولفه‌های اقتصادی نظیر اشتغال و درآمد، کیفیت زندگی در سکونتگاه‌های روستایی بالاتر رفته و وضعیت مناسب‌تری به خود می‌گیرد. همچنین نتایج آزمون ضریب همبستگی اسپیرمن تعیین ارتباط بین اثرگذاری مولفه‌های اجتماعی و کیفیت زندگی در روستاهای محدوده مورد مطالعه و کیفیت زندگی با سطح اطمینان ۹۹ درصد و خطای ۱ درصد در بعد کیفیت آموزش ۰/۵۱۶، بعد کیفیت و سلامت ۰/۵۰۷ و در بعد کیفیت اوقات فراغت ۰/۶۴۹ بدست آمده که اثرگذاری مثبت و ارتباط متوسط به بالا را در این میان نشان می‌دهد.

براساس نتایج بدست آمده و به منظور بهبود و ارتقای کیفیت زندگی در سکونتگاه‌های روستایی شهرستان لاهیجان، راهکارهای زیر را می‌توان پیشنهاد نمود:

✓ با توجه به این که نقش اقتصادی غالب منطقه کشاورزی بوده و در این زمینه نیاز به توسعه خدمات جانبی و توسعه کشاورزی را می‌طلبید؛ لذا ایجاد تعمیرگاه‌های ماشین‌آلات کشاورزی، مراکز دامپزشکی، خدمات بانکی در هر یک از مراکز دهستان‌ها امری ضروری است؛

- ✓ انجام مطالعات میدانی بیش تر به منظور کشف و شناخت پتانسیل های ناشناخته در بخش های کشاورزی و ارتباط این بخش با بخش های صنعت، خدمات به منظور ایجاد اشتغال دائم و پایدار و افزایش درآمد روستاییان؛
- ✓ تأکید بر آموزش روستاییان در زمینه افزایش مهارت های شغلی در بخش های مختلف به ویژه کشاورزی از طریق وزارت خانه های جهاد کشاورزی و آموزش و پرورش؛
- ✓ ایجاد انگیزه پیشرفت و آینده ای روشن در روستا از طریق فعالیت های اشتغال زایی و درآمدزایی با ایجاد فرصت های جدید از طریق صنایع وابسته به کشاورزی و گردشگری که بتواند برای سرمایه گذاری دوباره که دوام فعالیت را تضمین کند و تولید مزاد داشته باشد؛
- ✓ فراهم شدن زمینه های اخذ وام و اعتبارات بانکی با بهره کم و بازپرداخت طولانی به منظور تقویت و توسعه بنیان های اقتصادی روستاهای شهرستان لاهیجان؛ و
- ✓ احداث مراکز فرهنگی در قالب کتابخانه های عمومی به منظور فراهم کردن زمینه های گذران اوقات فراغت ساکنین روستاهای شهرستان.

سیاسگذاری

مقاله حاضر مستخرج از رساله دکتری رشته جغرافیا و برنامه ریزی روستایی بوده که در گروه جغرافیای دانشگاه آزاد اسلامی واحد رشت از آن دفاع شده است.

منابع

- اداره جهاد کشاورزی شهرستان لاهیجان، ۱۳۹۵، بخش آمار و اطلاعات.
- آزادی، یونس؛ تقدیسی، احمد؛ جمشیدی، علیرضا و جمینی، داود. (۱۳۹۲). ارزیابی کیفیت زندگی در نواحی روستایی استان ایلام (مطالعه موردی دهستان کارزان). *مجله پژوهش و برنامه ریزی روستایی*، ۲ (۳)، ۴۹-۷۱.
- آقایاری محسن؛ کریمزاده حسین و خالقی عقیل. (۱۳۹۶). تحلیل شاخص های ذهنی مؤثر بر سنجش کیفیت زندگی در مناطق روستایی (مطالعه موردی: دهستان سینا- شهرستان ورزقان). *برنامه ریزی و آمایش فضا*، ۲۱ (۴)، ۱-۳۴.
- پورطاهری، مهدی؛ افتخاری، عبدالرضا رکن الدین و فتاحی، احد الله (۱۳۹۰). ارزیابی کیفیت زندگی در نواحی روستایی (مطالعه موردی: دهستان خاوه شمالی، استان لرستان). *پژوهش های جغرافیای انسانی*، ۴۳ (۲)، ۱۳-۳۳.
- جمعه پور، محمود. (۱۳۸۴). *مقدمه ای بر برنامه ریزی توسعه روستایی*. تهران: انتشارات سمت.
- حاج یوسفی، علی. (۱۳۸۱). کیفیت زندگی در راهبردهای اصلاحی. *فصلنامه ای مددکاری اجتماعی*، ۸، دانشگاه علوم بهزیستی تهران.
- رضوانی، محمد رضا و منصوریان، حسین. (۱۳۸۷). سنجش کیفیت زندگی: بررسی مفاهیم، شاخص ها، مدل ها و ارائه مدل پیشنهادی برای نواحی روستایی. *فصلنامه روستا و توسعه*، ۱۱ (۳)، ۱-۲۶.
- سازمان مدیریت و برنامه ریزی استان گیلان. (۱۳۹۶). فرهنگ آبادیهای سال ۱۳۹۵ شهرستان لاهیجان، رشت، معاونت آمار و اطلاعات.
- سازمان مدیریت و برنامه ریزی استان گیلان. (۱۳۸۶). فرهنگ آبادیهای سال ۱۳۸۵ شهرستان لاهیجان، رشت، معاونت آمار و اطلاعات.
- صفی جهانشاهی، الهه؛ طاهری کبری و خداداد، مهدی. (۱۳۹۷). ارزیابی شاخص های کیفیت زندگی در نواحی روستایی (مطالعه موردی: روستای میمند، شهرستان بابک). *مجله علوم جغرافیایی جغرافیای کاربردی*، ۱۴ (۳)، ۱۰-۱۷.
- عنابستانی، علی اکبر؛ روستا، مجتبی؛ محمدی، سید عبدالرضا و رفیعیان، سجاد. (۱۳۹۴). تحلیل عوامل فضایی مؤثر بر کیفیت زندگی در سکونتگاههای روستایی بخش سیمکان شهرستان جهرم. *فصلنامه برنامه ریزی منطقه ای*، ۵ (۱۸)، ۷۵-۱۰۰.
- کرد زنگنه، جعفر. (۱۳۸۵). بررسی کیفیت زندگی مرتبط با سالمندان و عوامل مؤثر بر آن. پایان نامه کارشناسی ارشد علوم اجتماعی، استاد راهنما: محمد میرزائی، دانشکده علوم اجتماعی دانشگاه تهران.

- قدمی، مصطفی؛ علیقلی‌زاده، ناصر و رمضانزاده لسبویی، مهدی. (۱۳۸۹). بررسی نقش گردشگری در تغییرات کیفیت زندگی مقصد (نمونه مورد مطالعه: دهستان کلارآباد، شهرستان تنکابن، مازندران)، *فصلنامه مطالعات اجتماعی ایران*، ۴ (۳)، ۴۰-۵۵.
- محمدی، مجید؛ بابایی، محبوبه و شکریبگی، عالیبه. (۱۴۰۰). تحلیل کیفیت زندگی در روستاهای شهرستان طارم. *فصلنامه مطالعات برنامه‌ریزی سکونتگاه‌های انسانی*، ۱۶ (۳)، ۵۸۳-۵۹۷.
- محمدی یگانه، بهروز؛ چراغی، مهدی و گوشه نشین، فاطمه. (۱۳۹۱). تحلیل عوامل موثر در کیفیت زندگی زنان روستایی مطالعه موردی دهستان وراوی. پایان نامه کارشناسی ارشد، رشته جغرافیا و برنامه‌ریزی روستایی، دانشگاه زنجان.
- مهدی‌زاده، جواد. (۱۳۸۲). *برنامه‌ریزی راهبردی توسعه شهری، تجربیات اخیر جهانی و جایگاه آن در ایران*. چاپ اول، تهران: مرکز مطالعات و تحقیقات معماری و شهرسازی ایران.
- نوغانی، محسن؛ اصغرپور ماسوله، احمدرضا؛ صفا، شیما و کرمانی، مهدی. (۱۳۸۷). کیفیت زندگی شهروندان و رابطه آن با سرمایه اجتماعی در شهر مشهد. *فصلنامه علوم اجتماعی*، ۵ (۱)، ۱۱۱-۱۴۰.
- Allen, J., Voget, R., & Cordes, S. (2002). Quality of Life in Rural Nebraska: Trends and Changes. Institute of Agriculture and Natural Resources.
- Costanza, R., Fisher, B., Ali, S., Beer, C., Bond, I., Boumans, R., & Snapp, R. (2007). Quality of life: An approach integrating opportunities, human needs, and subjective well-being. *Ecological Economics*, 61(2-3), 267-276.
- Cho, H K; Lee, K Y; Lee, Y S; Kim, O S; Lee, S M; et al. (2009). Time Use and Quality of Life of the Korean African. *Journal of Agricultural Research*, 5(8), 653-660.
- Collados, C., & Duane, T. (1999). Natural capital and quality of life: a model for evaluating the sustainability of alternative regional development paths. *Journal of Ecological Economics*, 30, 441-460.
- Donna Goodridge and Darcy Marciniuk. (2016). Rural and remote care: Overcoming the challenges of distance. *Chronic Respiratory Disease*, 13(2) 192-203.
- Ivo Grgi, Tito Žimbek, Miroslav Tratnik, Jerko Markovina and Josip Juraak. (2010). Quality of life in rural areas of Croatia: To stay or to leave? *African Journal of Agricultural Research*, 5(8), 653-660.
- Kamp, I. V., Leidelmeijer, K., Marsman, G., & de Hollander, A. (2003). Urban environmental quality and human well-being: Towards a conceptual framework and demarcation of concepts; a literature study. *Journal of Landscape and Urban Planning*, 65, 5-18.
- Pal, A. K., & Kumar, U. C. (2005). Quality of Life (QoL) Concept for the Evaluation of Societal Development of Rural Community in West Bangal, India. *Asia-Pacific Journal of Rural Development*, 5(2), 83-93.
- Pearl, d. C., Cabral, P., & Mateu, J. (2011). Mapping the Quality of life Experience in Alfama: A case study Lisbon, Portugal. In B. Murgante, O. Gervasi, A. Iglesias, D. Taniar and B. Apduhan (Eds). *Computational Science and its Applications – ICCSA 2011*(vol 6782, pp. 269-283): Springer Berlin / Heidelberg.
- Pukeliene, V., & Starkauskiene, V. (2003). Quality of life: Factors determining its Measurement Complexity. *Inzinerine Ekonomika. Journal of Engineering Economics*, 22(2), 147-156.
- Rahman, T., Mittelhammer, R. C., & Wandschneider, P. R. (2011). Measuring quality of life across countries: A multiple indicators and multiple causes approach. *The Journal of Socio-Economics*, 40(1), 43-52.
- Senlier, N., Yildiz, R., & Aktas, E. D. (2009). A perception Survey for the Evaluation of urban Quality of life in Kocaeli and a Comparison of the life Satisfaction with the European Cities. *Article Social Indicators Research*, 94(2), 213-226.
- Ventegots, M., & Jovvj, N. (2003). Quality of Life Theory: An Integrative Theory of the Global Quality of Life Concept. *the Scientific World Journal*, 13(3), 1030-1040.